

Kärkölen kunnan kaavoituskatsaus 2024

Johdanto

Maankäyttö- ja rakennuslain (MRL § 7) mukaan kunnan tulee vähintään kerran vuodessa laatia katsaus kunnassa ja maakunnanliitossa vireillä olevista ja lähiaikoina vireille tulevista kaava-asioista, jotka eivät ole merkitykseltään vähäisiä. Kaavoituskatsauksessa selostetaan lyhyesti kaava-asiat ja niiden käsittelyvaiheet sekä sellaiset päätökset ja toimet, joilla on välitöntä vaikutusta kaavoituksen lähtökohtiin, tavoitteisiin, sisältöön ja toteuttamiseen.

Kaavoituskatsauksella on tarkoitus kertoa Kärkölen kunnan asukkaille heidän ympäristössään tapahtuvien muutossuunnitelmien lähtökohdista, sisällöistä, aikatauluista sekä vaikutusmahdollisuuksista. Kaavoituskatsauksen lisäksi työn alla olevista kaavoista sekä niiden vireilletuloista tiedotetaan erikseen kunnan tiedotuskanavissa, kuntatiedotteissa sekä sanomalehdissä. Kuntalaiset voivat vaikuttaa kaavoitukseen ja ympäristönsä rakentamiseen tekemällä aloitteita ja osallistumalla julkiseen keskusteluun. Yksittäisiin kaavoihin voi vaikuttaa esittämällä mielipiteensä tai tekemällä muistutuksen sinä aikana, jolloin kaava on nähtävillä. Kunnan kaavoitushankkeiden etenemistä voi seurata Kärkölen kunnan kotisivuilla.

Kärkölä on elinvoimainen ja kehittyvä pääjähämäläinen kunta aivan Helsingin metropolialueen tuntumassa. Maalaismainen kunta luo turvallisen ja rauhallisen ympäristön asua. Kärkölässä on hyvät peruspalvelut sekä kulkuyhteydet, joiden toivotaan lisäävän Kärkölen kiinnostavuutta. Asumisen kasvu pohjautuu ennen kaikkea keskusta-alueiden sekä asemanseutujen tiivistymiseen ja nykyisen yhdyskuntarakenteen täydentymiseen. Kaavoituksen ratkaisuilla pyritään tukemaan palveluiden säilymistä ja kehittämistä. Resurssitehokkuus sekä vähähiiliset ratkaisut korostuvat rakentamisessa tulevana vuosina. Kaavoituksella pyritään tulevaisuudessa edistämään myös vähähiilistä rakentamista. Tekninen lautakunta valmistelee kaavoitusasiat kunnanhallitukselle ehdotusvaiheeseen asti.

Teknisen lautakunnan kokoonpano:

Eerola, Seppo	jäsen, vpj.
Holma, Hannele	jäsen
Malm, Tiina	jäsen
Määttä, Arto	jäsen
Lindholm, Raila	jäsen
Pelli, Tuija	jäsen
Penna, Mika	jäsen
Rajala, Hannu	jäsen
Veck, Jarkko	jäsen, pj.

Esittelijänä toimii tekninen johtaja Emilia Lehikoinen.

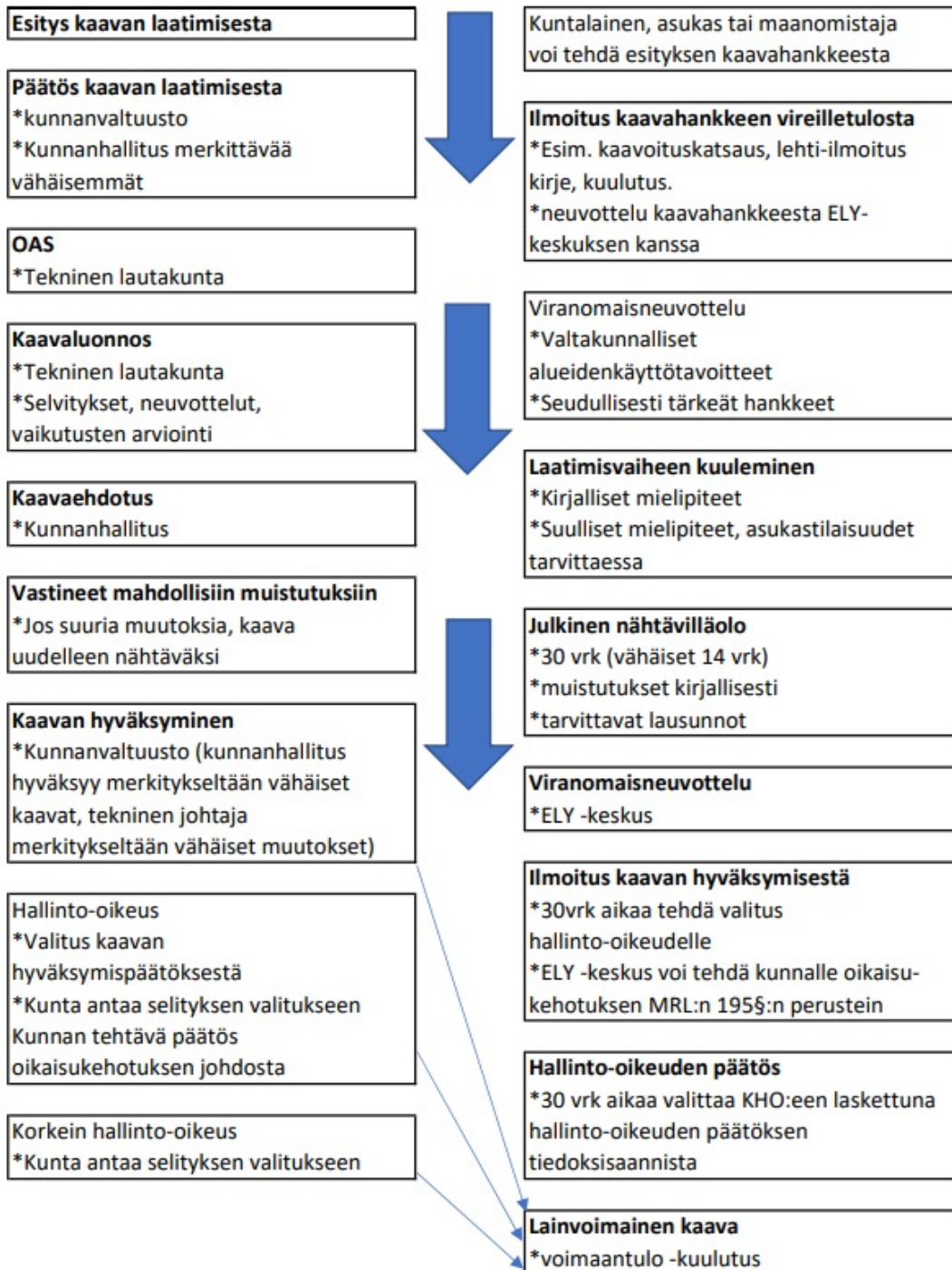
Vuoden 2023 aikana hyväksytyt asemakaavan muutokset ja laajennukset

Vuoden 2023 aikana ei ole hyväksytty asemakaavoja.

Kaavaprosessi

Kaavat valmistellaan yhdessä niiden kanssa, joiden oloihin tai etuihin valmisteltavat kaavat vaikuttavat. Kunta tiedottaa ajankohtaisista kaavahankkeistaan verkkosivuillaan, paikallislehdessä ja kaavoituskatsauksissa, jotta osallisilla on mahdollisuus seurata kaavoitusta ja vaikuttaa siihen.

KAAVAPROSESSI



Lakimuutokset

Ympäristöministeriön käynnistämä maankäyttö- ja rakennuslain kokonaisuudistus on ollut käynnissä vuodesta 2018 lähtien. Uudistuksen päätavoitteita olivat hiilineutraali yhteiskunta, luonnon monimuotoisuuden vahvistaminen, rakentamisen laadun parantaminen sekä digitalisaation edistäminen.

Eduskunta hyväksyi keväällä 2023 rakentamislain ja rakennetun ympäristön tietojärjestelmää (RYTJ) koskevan lain. Maankäyttö- ja rakennuslain rakentamisen pykälät kumotaan ja jäljelle jäävän kokonaisuuden nimi muuttuu Alueidenkäyttölaiksi, kun rakentamislaki tulee voimaan 1.1.2025.

Laki rakennetun ympäristön tietojärjestelmästä tulee voimaan 1.1.2024. Valtakunnallista tietojärjestelmää rakennetaan parhaillaan, ja se tulee käyttöön vaiheittain vuonna 2024. Rakennetun ympäristön tietojärjestelmä (Ryhti) kokoaa kuntien ja valtion viranomaisten tietojärjestelmissä olevat alueidenkäytön ja rakentamisen tiedot yhteen paikkaan helposti saataville. Järjestelmämuutoksiin on valmistauduttu kunnassa mm. ottamalla käyttöön sähköinen lupapalvelu 1.9.2023, jonka kautta kunta toivoo ensisijaisesti toimitettavan rakennuslupahakemukset.

Maakuntakaava ja seutuyhteistyö

Päijät-Hämeen maakuntakaava

Kokonaismaakuntakaavan uudistus on käynnistynyt loppuvuodesta 2023. Maakuntakaavassa esitetään yleispiirteisesti alueiden käytön suunnitelmat maakunnan alueella. Se ohjaa kuntien kaavoitusta ja muuta viranomaistoimintaa. Maakuntakaavan laatimisesta vastaa Päijät-Hämeen liitto ja sen hyväksymisestä päättää maakuntavaltuusto. Päijät-Hämeen maakuntakaava 2014 on saanut lainvoiman 14.5.2019.

Lakimuutoksen myötä ympäristöministeriön vahvistusmenettelystä luovuttiin ja maakuntavaltuusto hyväksyi kaavan 2.12.2016. Maakuntakaavasta jätetyt valitukset kumottiin Hämeenlinnan hallinto-oikeuden päätöksellä 29.1.2018. Korkeimmalle hallinto-oikeudelle osoitettiin yksi valitus 20.6.2018, jonka korkein hallinto-oikeus hylkäsi 15.4.2019. Maakuntakaava on lainvoimainen kuulutusten myötä ja korkeimman hallinto-oikeuden hylättyä valituksen 14.5.2019. Maakuntakaava 2006 on kumottu uuden kaavan tullessa voimaan.

Iitin kunta on liittynyt Päijät-Hämeen maakuntaan alkuvuodesta 2021. Iitin osalta voimassa on Kymenlaakson vaihemaakuntakaavat: energiamaakuntakaava, kauppa- ja merialue, maaseutu ja luonto sekä taajamat ja niiden ympäristöt.

Liikennejärjestelmäsuunnitelma

Päijät-Hämeen uusin liikennejärjestelmäsuunnitelma hyväksyttiin maakuntavaltuustossa kesäkuussa 2019. Suunnitelma on päivitetty ja ajantasaistettu versio edellisestä, joulukuussa 2013 hyväksytystä suunnitelmasta. Liikennejärjestelmäsuunnitelma on kokonaisvaltainen ja strateginen pitkän tähtäimen suunnitelma, jossa käsitellään kaikkia liikennemuotoja sekä niitä palvelevia liikenneverkkoja ja liikenteen palveluja. Suunnitelmassa kuvataan liikenteen järjestämisen nykytila, kehittämistarpeet sekä toimenpidesuunnitelma tavoitteiden saavuttamiseksi. Päijät-Hämeen liikennejärjestelmäryhmä vastaa

suunnitelman toteutumisen edistämisestä. Päijät-Hämeen liitto on käynnistänyt Päijät-Hämeen liikennejärjestelmäsuunnitelma 2040+ laatimisen.

Päijät-Hämeen, Uudenmaan, Kymenlaakson ja Varsinais-Suomen liitot laativat vuonna 2020 Etelä-Suomen liikennestrategian. Liittojen yhteisessä strategiassa esitellään maakuntien tavoitteet valtakunnalliseen liikennejärjestelmäsuunnitelmaan eli Liikenne 12 -suunnitelmaan. Strategiassa on kuvattu Etelä-Suomea osana koko maan liikennejärjestelmää sekä laadittu visio alueen rakenteesta, joukkoliikennejärjestelmästä ja logistiikkajärjestelmästä. Strategia hyväksyttiin maakuntahallituksissa syyskuussa 2020.

Päijät-Hämeen liiton aluesuunnittelujohtajan terveiset Kärkölen kunnan kaavoituskatsaukseen alla.

Kokonaismaakuntakaavaa ja liikennejärjestelmäsuunnitelmaa valmistellaan yhteistyönä kuntien ja asukkaiden kanssa vuonna 2024

Kiitos hyvästä yhteistyöstä Kärkölen kunta ja muut Päijät-Hämeen kunnat! Saimme yhdessä maaliin Lahden kaupunkiseutusuunnitelman (KSS) ja Päijät-Hämeen rakennemallin, jotka kunnat ja maakuntavaltuusto hyväksyivät kesän ja syksyn 2023 aikana. Voit tutustua hyväksytyyn KSS:n ja rakennemallin aineistoihin täältä: <https://urly.fi/3eHr>

*KSS:n ja rakennemallin pohjalta on hyvä aloittaa **Päijät-Hämeen maakuntakaava 2060**, jonka maakuntavaltuusto päätti käynnistää joulukuussa 2023. Maakuntakaava käsittää kaikki Päijät-Hämeen kymmenen kuntaa ja siinä käsitellään kaikki keskeiset maankäyttökysymykset. Löydät maakuntakaavan ajankohtaiset materiaalit aina tältä sivustolta: <https://urly.fi/3qQp>*

*Maakuntakaavan rinnalla on käynnistetty myös toinen iso ja merkittävä työ, **Päijät-Hämeen liikennejärjestelmäsuunnitelma 2040+**. Siinä selvitetään liikennejärjestelmän nykytila sekä määritetään tulevaisuuden liikennejärjestelmä ja sen kehittämistoimenpiteet. Suunnitelma on alueen toimijoiden yhteinen näkemys siitä, mikä on alueelle tärkeää matkojen ja kuljetusten toimivuuden ja turvallisuuden varmistamiseksi.*

*Jatketaan hyvää yhteistyötä myös tulevaisuudessa maakuntakaavan ja liikennejärjestelmäsuunnitelman laadinnassa. Rakennetaan maakunnastamme yhdessä **kestävä, kehittyvä Päijät-Häme**.*

Niina Ahlfors
aluesuunnittelujohtaja, Päijät-Hämeen liitto
040 531 7628
niina.ahlfors@pajjat-hame.fi

Yleiskaavoitus

Kärkölän taajamien osayleiskaavan päivittäminen on käynnistynyt

Kärkölän kunnanvaltuusto on päätöksellään 12.2.2024 § 5 päättänyt käynnistää Kärkölän osayleiskaavan päivittämistyön. Kärkölän osayleiskaava on tarpeen päivittää kunnan elinvoiman ja kehittämisen varmistamiseksi. Tärkeänä osana Kärkölän kunnan osayleiskaavan päivitustyötä on uusiutuvan energian tuotanto. Kärkölän osayleiskaava on tarkoitus saada valmiiksi 2027 mennessä.

Kärkölän kunnanvaltuusto on 13.12.2004 hyväksynyt voimassa olevan taajamien osayleiskaavan. Taajamat ovat Järvelä, Kirkonkylä, Lappila ja niiden välialueet sekä Marttila. Osayleiskaava on oikeusvaikutteinen. Korkein hallinto-oikeus on ratkaissut 29.01.2008 §135 osayleiskaavasta tehdyt valitukset. Päätöksessä on kumottu pääosa harjualueille sijoittuvista EO- / EY-alueista, jotka ovat näin ollen edelleen haja-asutusaluetta vailla osayleiskaavan määrittelemää käyttötarkoitusta.

Osayleiskaavassa tarkastellaan väestön asumisen, työpaikkojen ja elinkeinojen, palvelujen ja vapaa-ajan alueiden sekä näitä yhdistävien liikenneväylien ja teknisen huollon verkostojen sijoittumista ja niiden keskinäistä suhdetta. Viherrakenteen osalta tarkastellaan seudun pääosin rakentamattomien ja kasvullisten alueiden välisten yhteyksien muodostamaa verkostoa.

Tärkeänä osana Kärkölän kunnan osayleiskaavan päivitustyötä on uusiutuvan energian tuotanto. Tekninen toimi on hakenut ja saanut ympäristöministeriöltä avustusta osayleiskaavan päivityshankkeeseen vihreän siirtymän investointihankkeiden edistämiseksi. Avusta tullaan käyttämään Kärkölän uusiutuvan energiantuotannon alueiden selvitykseen sekä siihen liittyvään osallistumisen ja vuorovaikutuksen edistämiseen tuuli- ja aurinkovoimaloille varattujen alueiden osoittamiseen osayleiskaavassa. Selvitys on yksi käynnistyvän kaavanpäivitystyön perusselvityksistä. Selvitys valmistuu vuoden 2024 aikana.

Kärkölän kunnan valtuusto on hyväksynyt 20.05.2024 § 25 Kärkölän osayleiskaavan 2040 tavoitteet sekä alustavan aluerajauksen. Osayleiskaavan valmistelussa tulee huomioida Valtioneuvoston hyväksymät valtakunnalliset alueidenkäyttötavoitteet, jotka ovat tulleet voimaan 1.4.2018 sekä Maankäyttö- ja rakennuslain 39 §:ssä säädetyt yleiskaavan laatimisessa huomioitavat seikat. Lisäksi kunta voi asettaa omia tavoitteita osayleiskaavalle, jotka voivat liittyä mm. seuraaviin kehittämiskohteisiin:

- asumiseen
- palvelualueisiin
- maa- ja metsätalouteen
- liikenneyhteyksiin
- yhdyskuntatekniikkaan
- luonto- ja maisema-arvoihin
- virkistykseen
- kulttuurihistoriaan
- ympäristövaikutuksiin
- uusiutuvaan energiantuotantoon.

Kunnan omia tavoitteita ohjaa mm. kunnanvaltuuston 25.9.2023 § 46 hyväksymä Kärkölän kuntastrategia 2023–2025.

Louhivaaran monipaikkainen puutarha-asuminen

Lappilan Louhivaaran asemakaavan päivitystyö on aloitettu. Lappilan Louhivaaran nykyinen asemakaava ja asemakaavan muutos on saanut Kärkölen kunnanvaltuuston hyväksynnän 16.6.2008. Asemakaavan päivitystyön aloittamisesta on päätetty kunnanhallituksessa 19.6.2023. Kunnanvaltuusto päätti, että puutarha-asumisen konsepti kaavoitetaan Louhivaaran alueelle ja alueella aloitetaan uudelleenkaavoitus. Osallistumis- ja arviointisuunnitelma on ollut nähtävillä 4.3.2024 – 3.4.2024. Kaavaluonnos tulee nähtävillä vuoden 2024 aikana.

Valkjärven asuntoalueen kaavoitus

Kaavatyön tavoitteena on Valkinranta -nimisen asuntoalueen kaavoitus kunnan omistamille maille Järvelän uimarannan läheisyyteen. Hanke on vahvistetun yleiskaavan mukainen. Hanke on jäänyt kesken vuonna 2020. Kaavoituksen aikana hankkeen rajausta tarkastellaan uudestaan ja aloitetaan osallistaminen osallisten kesken. Kunnanvaltuusto päätti 11.12.2023 § 62 talousarviokäsittelyssä siirtää Valkjärven alueen kaavan valmistelun vuodesta 2024 vuoteen 2025.

Järvelän aseman ympäristön asemakaavamuutos

Kunnanvaltuusto on päättänyt 22.04.2024 § 14 käynnistää Järvelän aseman ympäristön asemakaavamuutoksen. Järvelän asemanalueen voimassa olevat kaavat ovat kortteleiden 36 ja 37 osalta hyväksytyt vuonna 1974 ja kortteleiden 29 ja 30 osalta asemakaavamuutos on hyväksytty kunnanvaltuustossa päätöksellä 13.2.2012 § 16. Kortteleiden 29 ja 30 asemakaavamuutoksen yhteydessä on jo noussut huoli asemanalueen turvallisuudesta ja erityisesti junaraiteet ylittävästä laituripolusta. Vaarallisen laituripolun poistamista on tutkittu Järvelässä vuodesta 2003 lähtien. Voimassa olevan kaavamuutostyön yhteydessä tutkittiin ylikulun mahdollisuutta ja kaavamuutos laadittiin sen pohjalta. Radan yli osoitettiin ohjeellinen liikennealueen ylittävä kevyen liikenteen yhteys.

Kärkölen kunnassa on pyritty aktiivisesti viemään laituripolun turvallisuuteen liittyvää huolta eteenpäin ja vuoden 2022 syksyllä Väylän kanssa käydyn katselmuksen jälkeen Sitowise Oy alkoi laatia Järvelän seisakkeen alikulun ja siihen liittyvien liikennejärjestelyiden yleissuunnitelmaa Väylän toimeksiannon pohjalta. Alustava yleissuunnitelma valmistuu keväällä 2024. Alustavan yleissuunnitelman jälkeen aloitetaan seisakkeen alikulun ja siihen liittyvät liikennejärjestelyiden rakennussuunnittelu. Yleissuunnitelmaa laadittaessa havaittiin tarve päivittää kortteleiden 29, 30, 36 ja 37 asemakaavoja ja käynnistää näille Järvelän aseman ympäristön asemakaavamuutostyö, jotta alikulku voidaan toteuttaa suunnitelman mukaisesti.

Asemakaavamuutoksella on tarkoitus tarkastella alueen maankäyttöä kokonaisuutena, parantaa alueen liikenneturvallisuutta ja tutkia sen kehittämismahdollisuuksia sekä lisätä alueen viihtyisyyttä. Aluerajaus voi työn aikana tarkentua. Kunta omistaa kortteleiden 29–30 kaava-alueelta VP-1- sekä K-alueet. Rata-alueen pohjoispuolella sijaitseva Asemantie on osittain valtion omistamaa tiealuetta. Asemantien kevyenliikenteen ratkaisuja on myös tarkasteltu alustavassa yleissuunnitelmassa ja ratkaisujen mahdolliset vaikutuksen alueen kaavamuutokseen tarkastellaan kaavoitustyön yhteydessä.

Tavoitteena on aloittaa kaavoitustyö vuoden 2024 aikana.

Vanhapappilan asemakaavan asemakaavamuutos

Tekninen johtaja on hallintopäätöksellään § 27/2024 päättänyt käynnistää Wanha Pappilan asemakaavan (KV 23.9.2013 § 58) vähäisen asemakaavamuutoksen.

Kaavamuutoksen taustalla on tarve poistaa kaavasta hevostallin sijoittamisen sallivat kaavamerkinnot, sillä hevostallien rakentamiselle ei ole ollut kysyntää alueella. Lisäksi alueella on rakenteilla yksi omakotitalo ilman hevostallia. Kaavamuutosta puoltaa alueelle suunnitteilla olevat mitalomessut, joiden markkinointiin kunnanvaltuusto on myöntänyt lisämäärärahaa päätöksellään 22.4.2024 § 20. Kaavamuutoksessa tarkastellaan myös kaavan tonttien rakennuspaikkoja.

Asema- ja yleiskaavoitusta koskeviin kysymyksiin vastaavat:

Kaavoittaja Julia Pulkkinen, julia.pulkkinen@karkola.fi

Kaavoittaja Tuula Vuorinen (toiminta-alue litin, Kärkölan, Sysmän ja Padasjoen kunnat),
tuula.vuorinen@karkola.fi

Tekninen johtaja Emilia Lehikoinen, emilia.lehikoinen@karkola.fi

Muut suunnitelmat

Aurinkovoimapuisto

Kärkölan kunta on tehnyt maanvuokrasopimuksen Valorem Energies Finlandin kanssa, jonka tarkoituksena on saada aikaiseksi aurinkovoimapuisto entisen jätevedenpuhdistamon ja sitä ympäröiville alueille. Kunnan omistuksessa on alueella kiinteistöt Harmi (316-406-8-16), Tuoksusuo (316-407-7-17) ja Suoja-alue (316-407-7-28), joiden koko hankesuunnittelualueella on 29 hehtaaria. Muilta osin aurinkovoimapuistoa suunnitellaan yksityisten maanomistajien maille. Puiston suunniteltu teho on noin 60 MWp ja vuosituotanto on reilut 40 GWh. Kun kaikki suunnittelualueeseen liittyvät sopimukset on saatu tehtyä, alkaa alueen pohjatutkimukset sekä luontoselvitykset lopullisten suunnitelmien ja lupaprosessin pohjaksi.

Lisätietoja aiheesta antavat:

Kehityspäällikkö Matti Skyttä, matti.skytta@karkola.fi

Tekninen johtaja Emilia Lehikoinen, emilia.lehikoinen@karkola.fi

Lähdeojantien ja Tolkonkujan saneeraus

Tekninen lautakunta on päättänyt 22.2.2022 käynnistää Lähdeojantien ja Tolkonkujan katu- ja rakennussuunnittelun katujen toteuttamiseksi. Suunnittelun ajoittamisen perusteena on ollut katualueiden huonokuntoisuus. Katualueiden katu- ja rakennussuunnittelun on toteuttanut Ramboll Finland Oy. Suunnitelmien myötä nykyiset kadut rakennetaan asemakaavan mukaisiksi. Katusuunnitelmaluonnoksesta on pidetty asukastilaisuus 9.6.2022 kunnantalolla. Katusuunnitelmaluonnoksesta saatu palaute on hyödynnetty katusuunnitelmaehdotusta tehtäessä. Suunnitelmaehdotuksessa nykyiset kadut rakentuvat päällystetyksi kaduksi. Tolkonkujan kadun pintakuivatus hoidetaan avo-øjalla. Lähdeojantiellä kadun pintakuivatus hoidetaan reunakivellä ohjaamalla vedet kadun alle rakennettavaan hulevesiviemäriin. Katujen nykyinen valaistus uusitaan ja katualueen reunoille esitetään nurmetusta sekä puuistutuksia. Katusuunnitelmaehdotus on nähtävillä ajalla 25.10.-8.11.2022, nähtävillä olon jälkeen

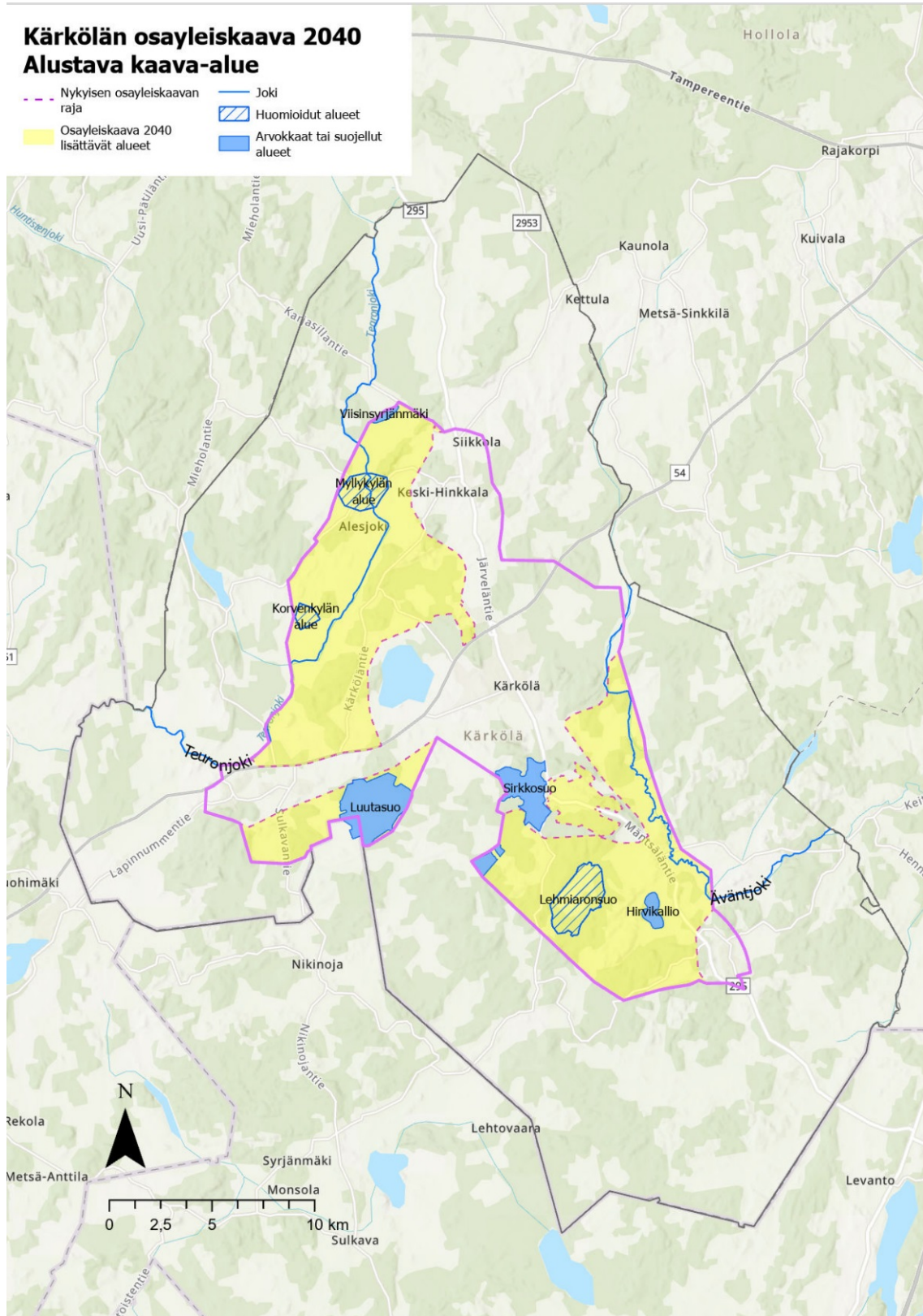
katusuunnitelmaehdotuksiin ei tehty muutoksia. Katusuunnitelmaehdotus hyväksyttiin Teknisessä lautakunnassa 22.11.2022. Saneeraus on valmis vuoden 2024 aikana.

Keskuspuiston perusparannus

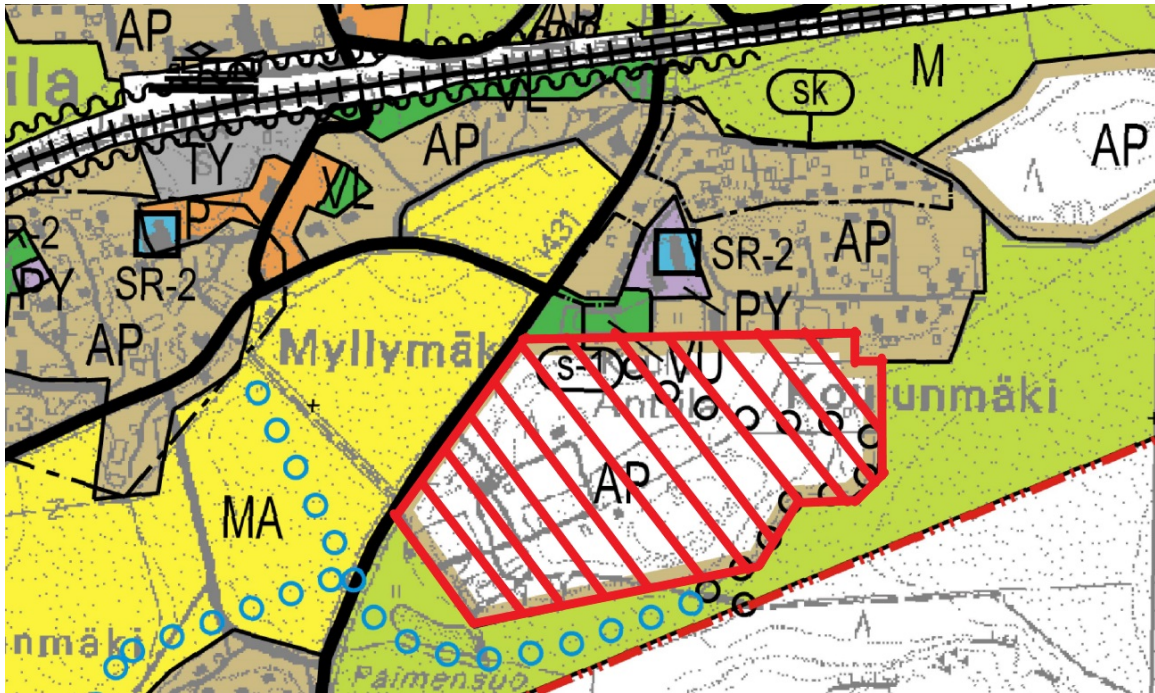
Kärkölen kunnan Järvelän keskustaajamassa sijaitsevassa keskuspuistossa on tällä hetkellä leikkipuisto ja skeittiramppi sekä petanquekenttä ja minigolf -radat. Puisto on hyvin keskeisellä alueella Järvelässä ja aluetta on päätetty kehittää sen palveluiden monipuolistamiseksi ja viihtyvyyden lisäämiseksi. Puisto on vanhaa tiilitehtaan maanvaranto aluetta ja siksi pinnanmuodoltaan vaihtelevaa. Kaavassa alue on PL-merkinnällä, luonnontilaisena säilytettävä puistoalue. Puistoon laadittiin ensimmäinen suunnitelma vuonna 2004. Suunnitelman mukaisesti puistoon rakennettiin polkuja, leikkialue, puusilta kosteikon yli ja lampi puiston läpi kulkevaan ojaan. Suunnitelman mukaisesti puistoon toteutettiin myös valaistus. Myöhemmin puistoon rakennettiin skeittialue. Asemakaava alueella on jo selvästi vanhentunut, ja mahdollinen rakentaminen vaatii poikkeamisluvan, mutta poikkeamiselle on olemassa hyvät maankäytölliset perusteet. Alueelle on suunniteltu perusparannusta jo jonkin aikaa. Kärkölen keskuspuiston viimeisin puistosuunnitelmaehdotus on ollut nähtävillä 24.10.2023 - 7.11.2023. Puistosuunnitelmaehdotuksen laati FCG Finnish Consulting Group Oy. Puistosuunnitelmaehdotuksessa puisto on jaettu toiminnalliseen puisto-osaan sekä oleskelupuistoon. Toiminnallisessa osassa sijaitsevat leikkipuisto, boccia- ja petanquekentät sekä skeittialue. Oleskelupuistoon asennetaan penkkejä oleskelua varten sekä rakennetaan pelailuun ja oleskeluun sopiva nurmikenttä. Alueelle istutetaan myös uusia puita sekä erilaisia hyötykasveja. Puistosuunnitelmaehdotuksesta ei tullut Kärkölen kunnalle muistutuksia. Keskuspuiston rakennustyöt pyritään käynnistämään vuonna 2025 mikäli siihen myönnetään talousarviossa tarvittavat määrärahat.

Liitteet

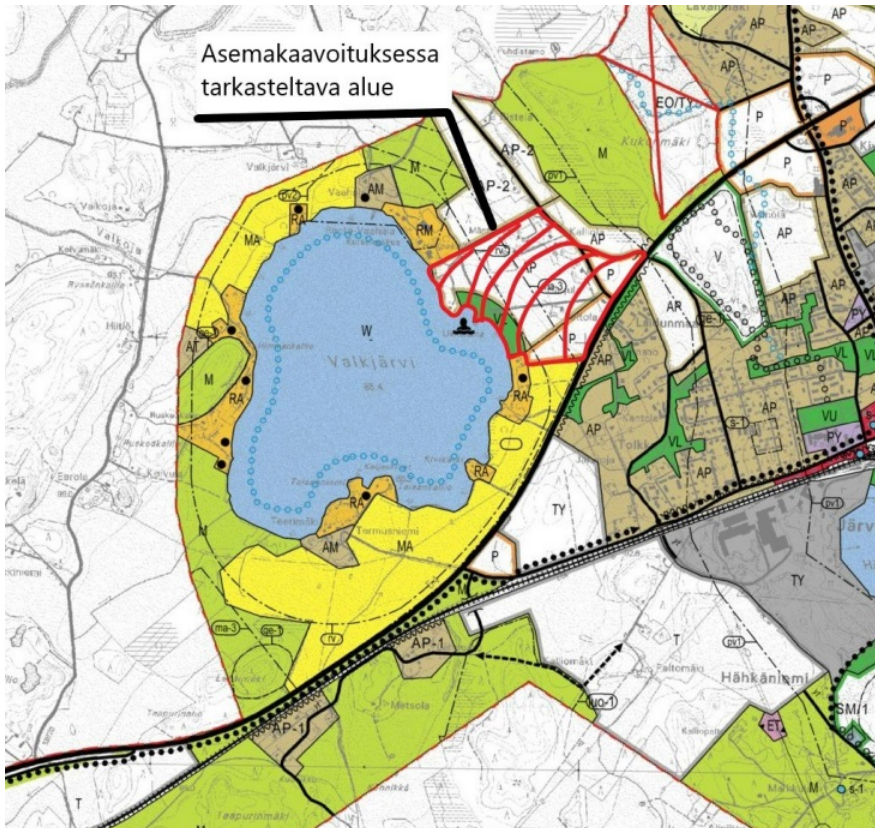
Liite 1. Kärkölen osayleiskaavan 2040 alustava aluerajaus



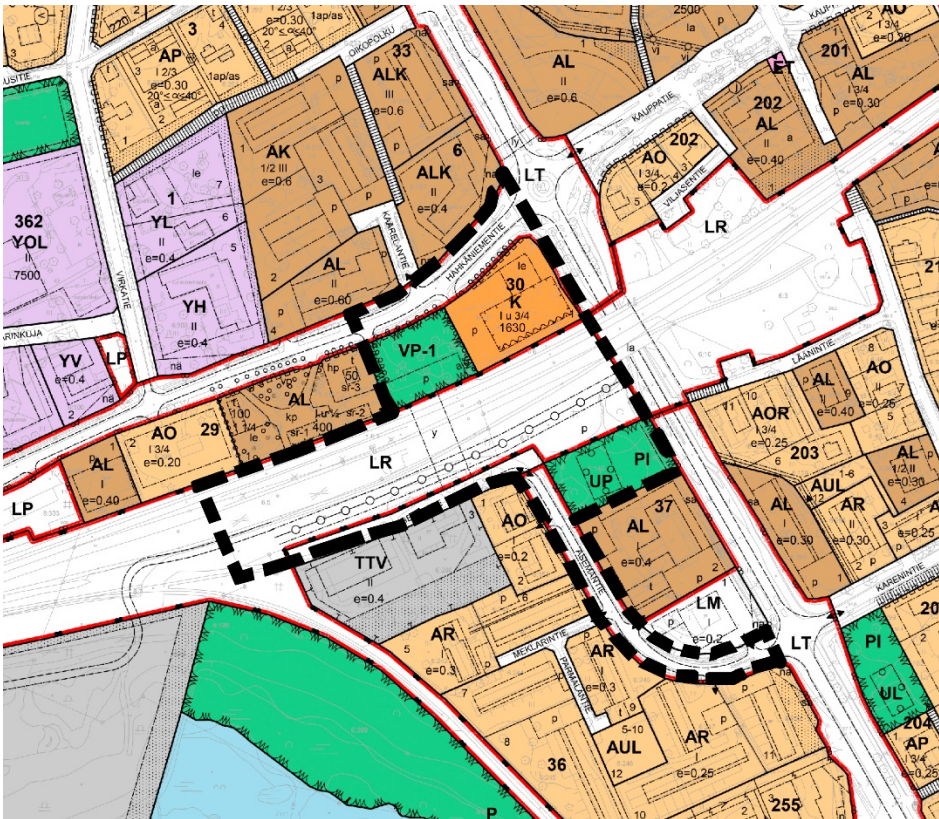
Liite 2. Louhivaaran monipaikkainen puutarha-asuminen



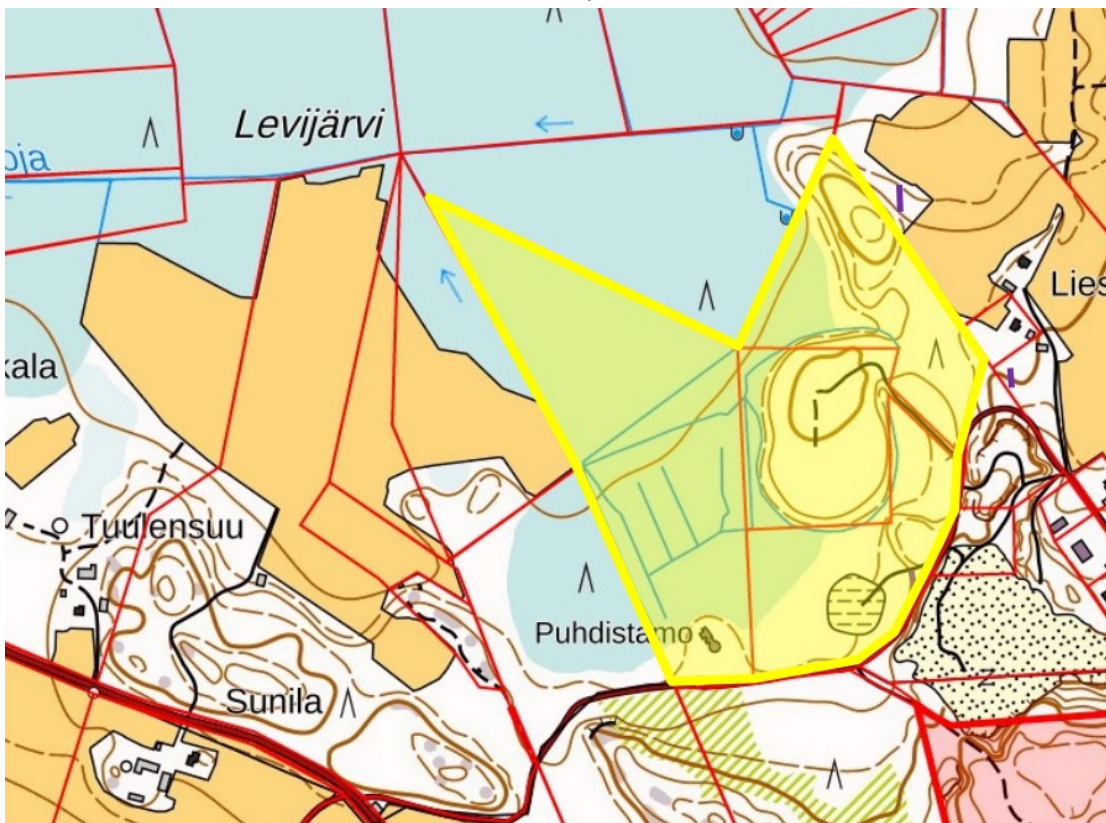
Liite 3. Valkjärven asemakaavoituksessa tarkasteltava alue.



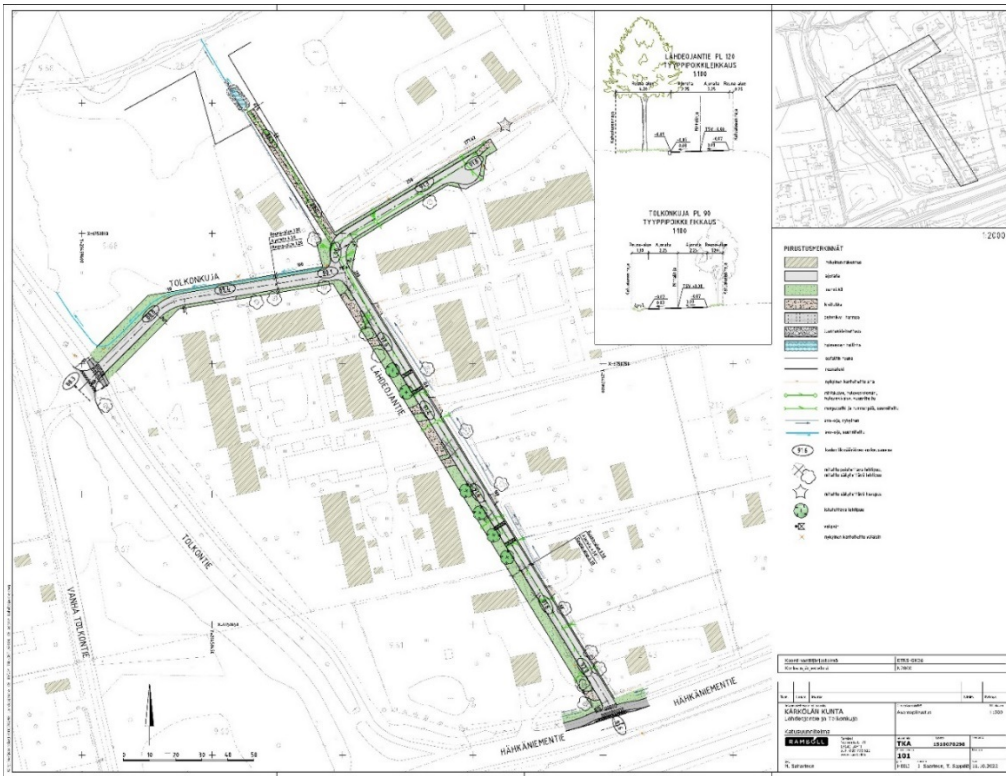
Liite 4. Järvelän aseman ympäristön asemakaavamuutoksen alustava aluerajaus merkittynä mustalla katkoviivalla ajantasa-asemakaavakartalle.



Liite 5. Kärkölän kunnan omistama Aurinkosähköpuiston suunnittelualue.



Liite 6. Lähdeojantie ja Tolkonkujan hyväksytty katusuunnitelma.



Liite 7. Keskuspuiston alue

