



Ironman Finland Oy
Juuso Kutvonen
juuso.kutvonen@ironman.com

Hakemus maantien tilapäisestä sulkemisesta 9.2.2022

Maanteiden tilapäinen sulkeminen, Ironman 70.3 Finland Lahti triathlon -tapahtuma, Lahti, Hollola ja Kärkölä

1 Hakemus

Ironman Finland Oy / Juuso Kutvonen on hakenut lupaa Suomen valtion hallinnoiman maantien tilapäiseen sulkemiseen lauantaina 2.7.2022 järjestettävän Ironman 70.3 Finland Lahti triathlon -tapahtuman järjestämiseksi. Kilpailu alkaa klo 15.00.

Tieliikennelain 187 §:n mukaan ELY-keskus voi sulkea maantientien tilapäisesti.

Tapahtuman vaikutus alueelle on merkittävä, sillä 1800 osallistujaa tuovat mukanaan noin 3 huoltajaa ja viipyvät tapahtumapaikkakunnalla 2-3 vuorokautta. Vuoden 2021 osallistujista yli 40 % tulee ulkomailta. Tapahtuman myötä alueelle tulee tuhansia majoitusvuorokausia ja osallistujien alueelle jättämä taloudellinen hyöty on merkittävä. Lahden kaupunki on solminut tapahtuman järjestäjän kanssa 3-vuotisen sopimuksen (2021-2023), jonka mukaan kaupunki hakee yhdessä järjestäjän kanssa lausuntoa/lupia ELY-keskukselta ja Poliisilta.

Tapahtuma toteutetaan jo neljättä kertaa samalla reitillä ja sulun vaikutukset on jo paremmin tiedossa alueen asukkailla. Tiedottamisessa jatketaan aikaisemmin hyviksi havaituilla menetelmillä. Reitien ollessa suljettuna liikenteeltä, turvataan kuitenkin kaikissa olosuhteissa hälytysajoneuvojen pääsy reitille. Reittiä ja liikennejärjestelyjä on suunniteltu yhteistyössä alueen kuntien ja eri viranomaisten kanssa.

B-sektori: Tie 2956 välillä Messiläntie- Hollolan KK (tien 3161 risteys)

C-sektori: Tie 3161 välillä 2956-Isomylyntie, Isomylyntie koko matkalta ja tie 3173 välillä Isomylyntie-VT 12

Siirtyminen C-sektorilta D-sektorille tie 12 alitse käyttäen kevyenliikenteen väylää, alikulun sulku muulta liikenteeltä

D-sektori: Tie 3173 välillä VT 12 ja 295 ja tie 295 välillä 3171 ja kantatie 54

E-sektori: Kantatie 54 välillä tien 295 liittymä ja 2954 risteys, noin 10,5 km matkalta

F-sektori: tie 2954 välillä kantatie 54 ja Kukonkoivu, tie 2955 ja tie 2955 välillä Kukonkoivu- Kirkkotie (3161)

G-sektori: Kirkkotie eli tie 3161 välillä 2955 ja Hollolan KK

Yhteenveto suljetuista tieosuuksista tierekisteriosoitteen mukaan
Mt 2956 välillä Jalkarannantie 153 - Rantatie 951, tierekisteriosoite 2956 / 02 / 5 – 03 / 6688
Mt 3161 välillä Hatsinantie 1 - 251, tierekisteriosoite 3161 / 03 / 0 – 03 / 2114
Mt 14074 välillä Isomyllyntie 1 – 361, tierekisteriosoite 14074 / 01 / 0 – 01 / 3668
Mt 3173 välillä Manskiventie 1 – 685, tierekisteriosoite 3173 / 01 / 0 - 02 / 3696
Mt 2953 välillä Sairakkalantie 1 – 705, Maavehmaantie 1 – 387, tierekisteriosoite 2953 / 01 / 0 – 02 / 3913
Mt 295 välillä Kirkkotie 1 – 123, Järveläntie 34 – 479, tierekisteriosoite 295 / 04 / 1268 - 06 / 845
Mt jk+pp 70054 välillä Huoltoasema - Kt 45, tierekisteriosoite 70054 / 102 / 0 - 19, 70054 / 425 / 50 - 93
Mt 54 välillä Riihimäentie 515 – 1767, tierekisteriosoite 54 / 16 / 6404 – 18 / 4354 (= 19 / 0)
Mt 2954 välillä Korpikyläntie 13 – 433, tierekisteriosoite 2954 / 05 / 0 – 5 / 4126
Mt 2955 välillä Korpikyläntie 1 – 13, Vanha Tampereentie 1 – 175, tierekisteriosoite 2955 / 01 / 0 – 01 / 1880
Mt 3161 välillä Kirkkotie 1 – 564, tierekisteriosoite 3161 / 01 / 0 – 02 / 599

Liikennejärjestelyistä erillinen laajempi suunnitelma liitteenä. Ajonopeuksia muutetaan sulkualueiden kynnyksellä. Kiertoteillä käytetään olemassa olevaa nopeusrajoitusta.

Tiesulun alueelle jää noin 500 osoitetta, joille ei voida järjestää vaihtoehtoista reittiä tapahtuman ajaksi. Heidän ennakkotiedottamiseensa panostetaan erityisellä tarmokkuudella. Mm tiedottamalla erityisjärjestelyistä alueen lehdissä, sekä jakamalla tiedotteita asukkaiden postilaatikoihin. Lisäksi koko alueelle tulee opastetaulut joista, selviää suljettu tieosuus ja sulkuaika.

Hälytysajoneuvoliikenteelle tulemme järjestämään esteettömän kulun alueelle. Tapahtuman ajaksi tieosuuksille tulee saattoautot, joilla pystymme tarvittaessa ohjaamaan pakollisen tonttiliikenteen kiertoreitille pakollisissa ja ennalta arvaamattomissa tilanteissa kuitenkin niin, ettei kilpailun turvallisuus vaarannu. Pyrimme siihen, että ihmisten tarve liikkua tieosuudella olisi mahdollisimman vähäinen mm. ennakkotiedottamisen keinoin sekä tiesulun ajoituksella, joka ajoittuu nimenomaan lauantai-iltaan.

2 Välitoimenpiteet

Hakemuksen johdosta niille, joiden etua tai oikeutta tai velvollisuutta hakemuksessa esitetty maantieosuuksien sulkeminen voi koskea, on varattu tilaisuus lausua asiasta mielipiteensä.

Hakemuksen vireilläolosta ja nähtäville asettamisesta on ilmoitettu hallintolain 62 §:n mukaisella yleistiedoksiannolla ELY-keskuksen verkkosivulla 21.2.2022.

Yleistiedoksiannon johdosta maantien sulkemista koskevaan hakemusasiaan ei ole jätetty mielipiteitä määräaikaan 23.3.2022 mennessä.

Hämeen poliisilaitoksen antama lausunto 1.3.2022:

Hämeen poliisilaitos on tutustunut suunnitelmiin ja pitää niitä kattavina. Hämeen poliisilaitos kiinnittää kuitenkin järjestäjän huomion siihen, että erityisesti O- ja A-sektoreille, lähelle kilpailukeskusta, sijoitettavat liikenteenohjaajat ja järjestyksenvalvojat riittävän kokeneita ja pystyviä sekä valmiita kohtaamaan kisan katsojia ja estämään tarvittaessa kilpailijoiden ja muun kevyenliikenteen kohtaamisen.

Lahden hoitourakoitsijan lausunto 31.3.2022:

Hoitourakoitsijan puolesta ei kummempaa kommentoitavaa. Hollolan kunta rakennuttaa jk+pp-tietä Hollolan rantatiellä, jossa korjauskohta päällystämätön. Rantatien päällyste myös erittäin huonokuntoinen. Lisäksi viime vuonna tuli hoitourakoitsijalle asiakaspalautteita myös Kt 54 liikenteen ohjauksesta.

3 Päätös

Uudenmaan ELY-keskus Liikenne- ja infrastruktuurin (L-) vastuualue myöntää hakijalle tieliikennelain 187 §:n mukaisen luvan maanteiden tilapäiseen sulkemiseen Ironman 70.3 Finland Lahti triathlon -tapahtuman järjestämiseksi.

Tämä päätös pannaan täytäntöön mahdollisesta muutoksenhausta huolimatta.

Suljettavat maantieosuudet ovat seuraavat:

Yhdystie Lahti-Hollola 2956 välillä Jalkarannantie 153 - Rantatie 951, tierekisteriosoite 2956 / 02 / 0005 – 03 / 6688, KVL 1535-2727, KKVL 1844-3000, Pituus n. 12,4 km Sulku aika klo 15.00 – 20.50

Yhdystie Vesala-Hatsina 3161 välillä Hatsinantie 1 - 251, tierekisteriosoite 3161 / 03 / 0000 – 03 / 2114 KVL 960, KKVL 1259 Pituus 2,1 km Sulku aika klo 15.30 – 18.45

Yhdystie Isomylly 14074 välillä Isomyllyntie 1 – 361, tierekisteriosoite 14074 / 01 / 0000 – 01 / 3668 KVL 412, KKVL 598 Pituus n. 3,7 km Sulku aika klo 15.30 – 18.45

Yhdystie Sairakkala-Viitaila 3173 välillä Manskiventie 1 – 685, tierekisteriosoite 3173 / 01 / 0000 - 02 / 3696 KVL 730, KKVL 851 Pituus n. 6,8 km

Sulkuaika klo 15.30 – 18.45

Yhdystie Sairakkala-Kärkölä 2953 välillä Sairakkalantie 1 – 705,
Maavehmaantie 1 – 387, tierekisteriosoite 2953 / 01 / 0000 – 02 / 3913,
KVL 346-374, KKVL 421-463
Pituus n. 10,9 km
Sulkuaika klo 15.45 – 19.25

Seututie Levanto-Hämeenkoski 295 välillä Kirkkotie 1 – 123, Järveläntie
34 – 479,
tierekisteriosoite 295 / 04 / 1268 - 06 / 0845
KVL 1268-1943, KKVL 1438-2199
Pituus n. 4,6 km
Sulkuaika klo 15.45 – 19.25

KT 54:n kevyen liikenteen väylät 70054 välillä Huoltoasema - Kt 45,
tierekisteriosoite 70054 / 102 / 0000 – 102 / 0019, 70054 / 425 / 0050 – /
425 / 0093
Pituus n. 0,1 km
Sulkuaika klo 15.45 – 19.25

Kantatie Tammela-Hollola 54 välillä Riihimäentie 515 – 1767,
tierekisteriosoite 54 / 16 / 6404 – 18 / 4354
KVL 4395, KKVL 4835
Pituus n. 14,0 km
Sulkuaika klo 16.00 – 19.50

Yhdystie Marttila-Hälvälä 2954 välillä Korpikyläntie 13 – 433,
tierekisteriosoite 2954 / 05 / 0000 – 05 / 4126
KVL 372, KKVL 420
Pituus n. 4,3 km
Sulkuaika klo 16.15 – 20.50

Yhdystie Kukonkoivu-Soramäki 2955 välillä Korpikyläntie 1 – 13, Vanha
Tampereentie 1 – 175,
tierekisteriosoite 2955 / 01 / 0000 – 01 / 1880
KVL 1116 ja KKVL 1253
Pituus n. 2,1 km
Sulkuaika klo 16.15 – 20.50

Yhdystie Vesala-Hatsin 3161 välillä Kirkkotie 1 – 564,
tierekisteriosoite 3161 / 01 / 0000 – 02 / 0599
KVL 1217-1980 ja KKVL 1399-2113
Pituus n. 5,6 km
Sulkuaika klo 16.25 – 20.50

Seuraavat lyhenteet tarkoittavat KVL= keskivuorokausiliikenne ajon/vrk,
KKVL= kesän keskivuorokausiliikenne.

Maantieosuudet voidaan avata liikenteelle ennen sulkuajan loppumista, jos
tapahtuma on päättynyt.

4 Perustelut

Tieliikennelain (729/2018) 187 §:n mukaan ELY-keskus voi päättää maantien tilapäisestä sulkemisesta.

Kyseessä olevan maantien sulkemista koskevan päätöksen perusteena on hakemuksen lisäksi ollut Hämeen poliisilaitoksen antama lausunto, joka hakijan tulee ottaa huomioon ja tarpeen niin vaatiessa ryhdyttävä asianmukaisiin toimiin liikenneturvallisuuden varmistamiseksi.

Lisäksi Lahden hoitourakoitsijan kommentit kantatien 54 osalta, tulee ottaa huomioon ja siten parantaa liikenteen ohjausta ja/tai viitoitusta edellisvuoteen nähden.

Maantien sulkemisesta ei ole odotettavissa kohtuutonta haittaa muulle liikenteelle, ja sulkeminen on perusteltua yleisön ja kilpailun turvallisuuden kannalta.

Päätös maantien sulkemisesta koskee tiealuetta. Maantien tiealue määritellään liikennejärjestelmästä ja maanteistä annetun lain 5 §:ssä. Suljetut tieosuudet ovat erityisalueita, joiden erityinen käyttö syrjäyttää jokamiehen kulkuoikeuden.

Oikeudenkäynnistä hallintoasioissa annetun lain 122 §:n perusteella tämä päätös voidaan panna täytäntöön ilman lain voimaa, koska muussa laissa niin säädetään. Tieliikennelain 193 §:n perusteella päätöstä on noudatettava muutoksenhausta huolimatta.

5 Yhteystiedot

Maantieverkon tilapäisesti suljettujen osien kuntoonpanoon liittyvissä asioissa ELY-keskuksen yhteyshenkilö on

Aluevastaava Jan Berghäll
Puh. 0295 021 271
jan.berghall@ely-keskus.fi

Lahden hoitourakka/ Marko Vepsäläinen
Puh. 040 861 9832
yr.lahtihjuFI3501003@yit.fi

6 Maantien sulkemisessa noudatettavat ehdot

6.1 Yleisen liikenteen sujuvuus

- 6.1.1 Tapahtuma vuoksi tapahtuva maantien sulkeminen ei saa aiheuttaa normaalia elämää mainittavasti haittaavia liikkumisrajoituksia.
- 6.1.2 Suljetuille maantieosuuksille on **varattava vapaa kulkuoikeus hälytys-, poliisi- ja muissa välttämättömissä viranomaisluontoisissa tehtävissä liikkuville ajoneuvoille, aikataulun mukaisessa henkilö- ja tavaraliikenteessä (mm. Erikoiskuljetukset) oleville ajoneuvoille sekä tuoremaidokuljetuksille.**
- 6.1.3 **Niille henkilöille, joiden ainoa kulkuyhteys asuin- tai asiointipaikkaansa tapahtuman johdosta suljetaan, on varattava kulkuoikeus kohtuullisen lyhyessä ajassa.** Asukasliikennettä on mahdollista rajoittaa tapahtuman niin vaatiessa, **ei kuitenkaan puolta tuntia enempää kulkutarpeen esittämisestä.**

6.2 Tapahtuman liikennejärjestelyt

- 6.2.1 Suljettava maantieosuus on varustettava hyvissä ajoin ennen kyseisen maantieosuuden sulkuaikaa/erikoiskokeen alkamista ja kyseisen tapahtuman ajaksi molemmista päistään sekä mahdollisten maanteiden, katujen ja yksityisteiden liittymien osalta ajoneuvolla ajo kielletty - liikennemerkillä (liikennemerkki C1). Merkkien lisäksi edellä mainittuihin paikkoihin on järjestettävä tarvittaessa liikenteenohjaajat sekä heidän välilleen suora viestiyhteys.
- 6.2.2 Liikennejärjestelyt on toteutettava tieliikennelainsäädännön edellyttämällä tavalla, säännösten mukaisia liikennemerkkejä, merkintöjä, opasteita ja sulkupuomeja sekä varoituslaitteita käyttäen. Järjestäjän tulee noudattaa myös Väyläviraston (aik. Liikennevirasto) suositusta "Suositus tilapäisestä tien sulkemisesta ja liikenteenohjaajien käytöstä vähäliikenteisellä maantieverkolla" (liite 1).
- 6.2.3 Tilapäisen kiertotieviitoituksen toteuttamisesta vastaa järjestäjä. Järjestäjän tulee noudattaa Väyläviraston (aik. Liikennevirasto) "Suositus tilapäisesti suljettua tieosuutta ohittavan kiertotien tilapäisestä viitoittamisesta vähäliikenteisellä maantieverkolla" (liite 2).
- 6.2.4 Maantien sulkemisen ja tilaisuuden päätyttyä järjestäjän tulee huolehtia välittömästi tapahtumaa varten asetettujen liikenteen ohjaamiseen käytettyjen opasteiden ja merkkien poistamisesta.
- 6.2.5 Liikenteenohjauslaitteiden pystyttämistä ja poistamisesta vastaa luvan hakija kustannuksellaan.

6.3 Tapahtuman järjestäjään liittyvät vaatimukset

- 6.3.1 Järjestäjän on nimettävä tapahtuman liikennejärjestelyistä vastaava henkilö. Liikennejärjestelyistä vastaava henkilö vastaa tapahtuman tarvitseman tilapäisen liikenteenohjauksen suunnittelusta, toteutuksesta ja toiminnallisesta laadusta, liikenteenohjaukseen tarvittavien lupien hankinnasta, sekä vastaa tilapäiseen liikenteenohjaukseen osallistuvien henkilöiden ja tien sulkemiseen tarvittavien liikennemerkkien ja sulkulaitteiden pystytykseen osallistuvien henkilöiden riittävästä koulutuksesta.

Vaatimukset liikennejärjestelyistä vastaavan henkilön osalta

- Tieturva 2 -koulutus

**Järjestäjän nimeämä tapahtuman liikennejärjestelyistä vastaava henkilö:
Juuso Kutvonen, puh. 040 550 4996.**

- 6.3.2 Järjestäjä huolehtii kustannuksellaan maantien tilapäisestä sulkemisesta, muista tilapäisistä liikennejärjestelyistä sekä kaikkien tilapäisesti suljettavan maantien vaikutuspiirissä olevien tai liikkuvien varoittamisesta. Maantien sulkeminen ja liikenteen varoittaminen tapahtuu tieliikennesäädösten mukaisin liikennemerkein ja sulkulaittein.
- 6.3.3 Järjestäjän tulee huolehtia tapahtumassa tarvittavien pysäköintialueiden varaamisesta, liikenteen ohjaamisesta ja kiertoteiden järjestämisestä.
- 6.3.4 Järjestäjä vastaa maantien sulkemisen vaikutusten yhteensovittamisesta tiealueella mahdollisesti toimivien kolmansien osapuolien kanssa.

6.4 Tapahdumasta tiedottaminen

- 6.4.1 **Sulkemisluvan saatuaan ja uudelleen noin tunti ennen maantien sulkemista järjestäjän tulee ilmoittaa Tienkäyttäjän linjalle puh. 0200 2100 suljettavan maantien sulkemisajankohta, mahdolliset maanteiden liikennejärjestelyt, jotka vaikuttavat liikenteen sujuvuuteen ja liikenneturvallisuuteen sekä liikennejärjestelyistä vastaavan henkilön yhteystiedot.** Mikäli suljettua tietä ei jostain syystä voida avata yleiselle liikenteelle viimeistään luvassa mainitun sulkuajan päättyessä, on siitä ilmoitettava Tienkäyttäjän linjalle.

- 6.4.2 **Tapahdumasta järjestäjän tulee tiedottaa ennakkoon aikaisintaan neljä viikkoa ennen tapahtumaa ja viimeistään kaksi viikkoa ennen maantien sulkemista suljettavan maantieosuuden kummassakin päässä ja mahdollisten maanteiden, katujen ja yksityisteiden liittymissä.**

- 6.4.3 Maantien sulkemisesta järjestäjän tulee tiedottaa ennakkoon viimeistään kaksi viikkoa ennen tapahtumaa niitä kiinteistöjä, joille kulkemista maantien sulkeminen rajoittaa.

- 6.4.4 Maantien sulkemisesta järjestäjän tulee tehdä ilmoitus viimeistään kaksi viikkoa ennen tapahtumaa Pirkanmaan ELY-keskukseen Erikoiskuljetusyksikköön erikoiskuljetukset@ely-keskus.fi.

6.5 Maantieverkon tilapäisesti suljettujen osien kuntoonpano

- 6.5.1 Järjestäjä vastaa siitä, että tapahtumaan käytetty tiealue palautetaan välittömästi tapahtuman päättymisen jälkeen samanlaiseen laatuun, jossa se oli ennen sulkemisajan alkua. Tämä toteutetaan alempana mainitulla tavalla.

- 6.5.2 Hakijan tulee välittömästi tapahtuman päätyttyä huolehtia tapahtumaan käytetyille maanteille ja sen läheisyydessä oleville rakenteille ja laitteille aiheutuneiden vaurioiden korjaamisesta ja muusta vahingosta ja haitasta, joka aiheutuu tapahtumasta. Suljettu maantiealue tulee muutenkin saattaa välittömästi tapahtuman jälkeen siistiin ja roskattomaan kuntoon.

- 6.5.3 Järjestäjä viimeistelee suljettuna olleen maantieverkon osan kuntoonpanon siten, että alkukatselmuksessa aiemmin todettu laatu on saavutettu ja kaikki aiheutuneet vauriot on korjattu ja roskat kerätty.

- 6.5.4 Hoitourakoitsija laatii loppukatselmuksesta kaikkien osapuolten hyväksymän muistion. Muistioon kirjataan myös mahdollisesti tarvittavat täydentävät korjaustoimet ja niiden toimeenpanoon annettu määräaika. Täydentävien toimenpiteiden tapahduttua, niistä tehdään merkintä joko alkuperäiseen muistioon tai muuhun asiakirjaan.

- 6.5.5 Jos järjestäjä ei ole korjannut tapahtuman aiheuttamia jälkiä ja vaurioita ennen maantien avaamista yleiselle liikenteelle, järjestäjä vastaa jälkien ja vaurioiden aiheuttamista vahingoista ja haitoista ELY-keskukselle ja kolmannelle osapuolelle.

- 6.5.6 Mikäli kunnossapitotöitä ei ole saatettu valmiiksi näissä ehdoissa ja muuten sovitulla tavalla, niin ELY-keskus voi välittömästi järjestäjää enempi kuulematta teettää tiealueeseen kohdistuvat tekemättömät kuntoonpanotyöt järjestäjän kustannuksella.

6.6 Luvan peruuttaminen

Muilta kuin kuntoonpanoa koskevilta osin ELY-keskus voi peruuttaa tämän luvan välittömästi, jos sen ehtoja ei noudateta.

6.7 Muut tilapäiset liikennejärjestelyt

Tapahtuman tilapäisille liikennemerkkijärjestelyille maanteiden osalta tulee hakea erillistä lupaa Pirkanmaan ELY-keskukselta, lukuun ottamatta välittömästi maantien sulkuun liittyviä merkkejä ja sulkuaitoja. Hakuohjeet ja -lomakkeet löytyvät ELY-keskuksen verkkosivuilta osoitteesta <http://www.ely-keskus.fi/web/ely/>. Hakemuksen voi tehdä verkkosivuilta löytyvän sähköisen asioinnin kautta tai lähettää hakemus sähköpostilla kirjaamo.pirkanmaa@ely-keskus.fi tai postitse Pirkanmaan ELY-keskus, Kirjaamo, PL 297, 33101 Tampere. Lupa on maksullinen.

6.8 Muuta

ELY-keskus suosittelee tapahtuman järjestäjää hankkimaan tarvittavat vakuutukset.

7 Täytäntöönpano

Päätös pannaan täytäntöön oikaisuvaatimuksesta huolimatta.

8 Sovelletut oikeusohjeet

Tieliikennelaki (729/2018) 71§, 187 § ja 193 §
Laki oikeudenkäynnistä hallintoasioissa (808/2019) 122 §

9 Lupamaksu ja -maksuperuste

Lupamaksu on 200 euroa. Lasku lähetetään myöhemmin.

Maksun perusteet:

Valtion maksuperustelaki 4 § ja 6 §

Valtion maksuperusteasetus 1 §

Valtioneuvoston asetus elinkeino-, liikenne- ja ympäristökeskusten, työ- ja elinkeinotoimistojen sekä kehittämis- ja hallintokeskuksen maksullisista suoritteista vuonna 2022 (1259/2021)

10 Muutoksenhaku

Tähän päätökseen tyytymätön saa hakea siihen oikaisua, siten kuin hallintolaissa (434/2003) säädetään. Oikaisuvaatimusosoitus liitteenä.

Oikaisuvaatimusohje maksun osalta on liitteenä.

11 Allekirjoitukset

Tämä asiakirja on sähköisesti hyväksytty viraston sähköisessä asianhallintajärjestelmässä. Asian on esitellyt Tienpidon asiantuntija Salla Heinonen ja ratkaissut Tienpitoyksikön päällikkö Timo Karhumäki.

Allekirjoitukset löytyvät asiakirjan viimeiseltä sivulta.

7.4.2022

LIITTEET	Kartta suljettavista maantieosuuksista Oikaisuvaatimusohje Oikaisuvaatimusohje maksun osalta Liite 1 Liite 2
LASKUTUSTIEDOT	Laskutusosoite: Ironman Finland Oy Vesijärvenkatu 15, 3 krs. 15140 Lahti Sähköpostiosoite: invoices.finland@ironman.com Y-tunnus 2380511-9 VAT-numero: FI23805119 Lupapäätös UUDELY/2204/2022 TYKS 3800111303 Nimike 5869
TIEDOKSI	ELY-keskus, Jan Berghäll (sp) ELY-keskus, Jaakko Kärnä (sp) ELY-keskus, Timo Karhumäki (sp) Lahden hoitourakka (sp) Tieliiikennekeskus (sp) Hämeen poliisilaitos (sp) Päijät-Hämeen pelastuslaitos (sp) Hätäkeskuslaitos (sp) Lahden kaupunki (sp) Hollolan kunta (sp) Kärkölän kunta (sp) UUDELY-keskus / Joukkoliikenne (sp) PIRELY-keskus / tapahtuman liikennejärjestelyt, erikoiskuljetukset (sp) ELY KEHA Myyntilaskutus (sp)

Tämä asiakirja UUELY/2204/2022 on hyväksytty sähköisesti / Detta dokument UUELY/2204/2022 har godkänts elektroniskt

Ratkaisija Karhumäki Timo 07.04.2022 11:35

Esittelijä Heinonen Salla-Maarit 07.04.2022 10:37

Poliisilaitoksen tai kunnanhallituksen päätökseen perustuva maantieverkon osien tilapäinen sulkeminen erilaisten tieverkolle sijoittuvien tapahtumien, nopeuskilpailujen, yleisötilaisuuksien tai muiden niihin rinnastettavien tilaisuuksien (jäljempänä näitä kutsutaan yhteisnimellä tapahtuma) tarpeisiin. Sulkemisesta päättävä viranomaisen päättää missä laajuudessa ja kuinka sitovana tätä liitettä noudatetaan:

• Suositus tilapäisestä tien sulkemisesta ja liikenteenohjaajien käytöstä vähäliikenteisellä maantieverkolla

Henkilöautojen ja moottoripyörien nopeuskilpailuja saa järjestää vain suljetulla tiellä. **Sulkemiseen** tarvitaan lupa, jonka antaa asemakaavan mukaiselle tielle kunnanhallitus ja muulle tielle poliisilaitos. Sulkemista haetaan vapaamuotoisella hakemuksella edellä mainitulta *lupaviranomaiselta*. Suljettavaksi aiotut tieosuudet ja sulkuaikoiheen on esitettävä hakemuksessa yksityiskohtaisesti. Lupaviranomainen pyytää henkilöautojen ja moottoripyörien nopeuskilpailun vuoksi suljettaviksi anottujen maantieosuuksien osalta lausunnon tienpitoviranomaiselta.

Poliisilaitoksella on tienpitäjää kuultuaan oikeus tien **tilapäiseen sulkemiseen** esimerkiksi erilaisten urheilukilpailujen, kansanjuhlien, näyttelyiden, puolustusvoimien harjoitusten, paraatien tai näyttösten vuoksi. Kiireellisessä tapauksessa *päätösvaltaisena viranomaisena* toimiva poliisilaitos voi sulkea tien tilapäisesti tienpitäjää kuulematta.

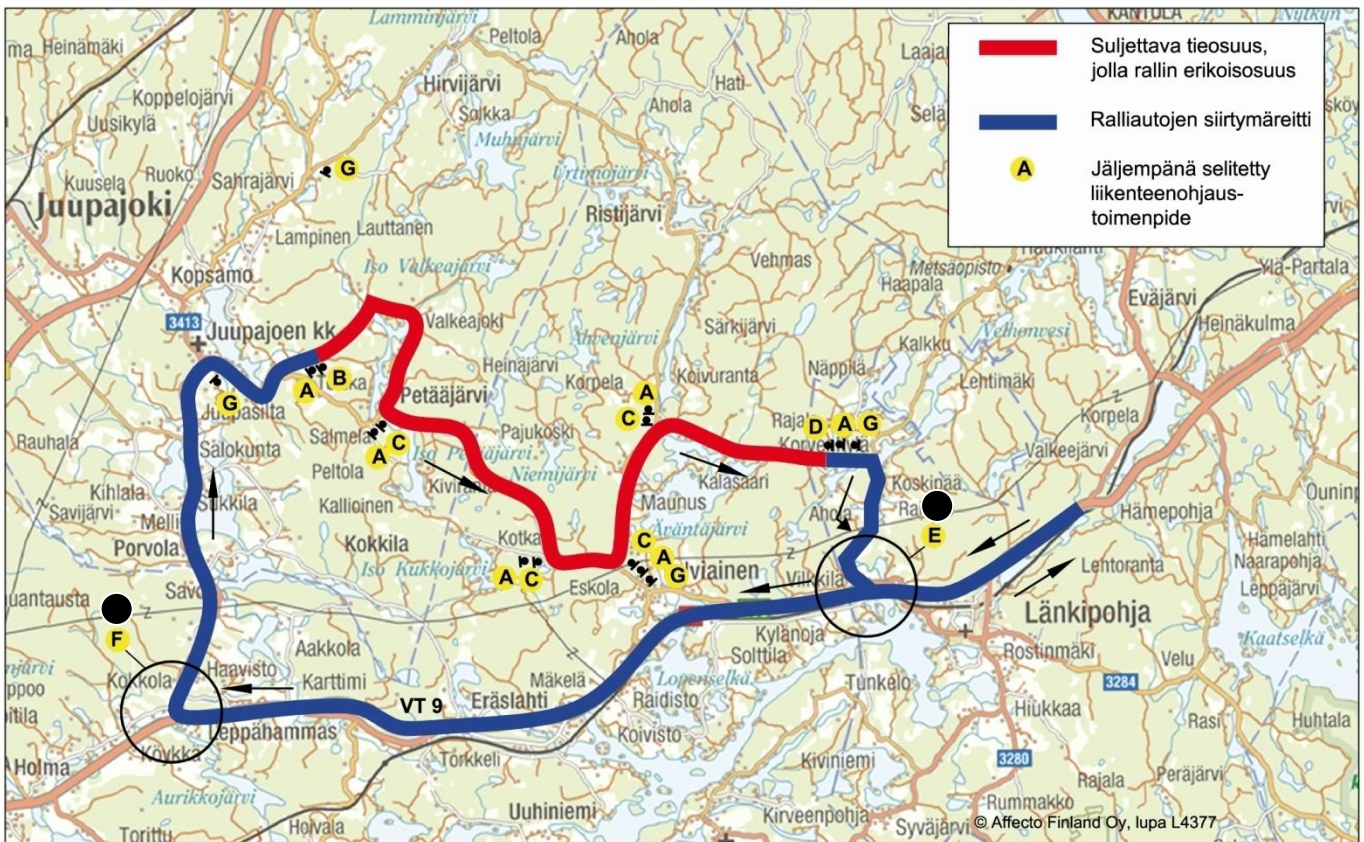
Näiden edellä mainittujen **tapahtumien** vuoksi tehtävän *sulkemisen ja tilapäisen sulkemisen* osalta noudatetaan **maantien tai sen osan sulkemisessa** lupaviranomaisen tai päätösvaltaisen viranomaisen tapauskohtaisesti osoittamassa laajuudessa säädöksiin ja todellisiin olosuhteisiin soveltamalla tätä tienpitoviranomaisen laatimaa **lyhytaikaista tien sulkemista** koskevaa suositusta.

Tätä suositusta voidaan käyttää vastaavaan tarkoitukseen myös katu- ja yksityistieverkolla.

Tienpitoviranomaisena toimiva ELY-keskus

Tien lyhytaikainen sulkeminen tapahtumaa varten (esimerkkinä henkilöautojen nopeuskilpailu)

- Tapahtuman järjestäjä (jäljempänä järjestäjä) laatii lyhytaikaisen tiensulkemisen liikenteenohjaussuunnitelman noudattaen tieliikenteen ohjaamista koskevia säädöksiä sekä muotoilemalla tässä liitteessä annettuja malliratkaisuja todellisiin olosuhteisiin sopiviksi.
- Liikenteenohjaussuunnitelman esittämispohjana käytetään tiekarttaa.
- Tienpitoviranomaisen pätevyysuusitus suunnittelijan osalta on laaja kokemus edellä mainituista tehtävistä + Tieturva 2 -koulutus tai muu liikenteenohjaukseen ja tiealueeseen kohdistuvaan työhön saatu turvallisuuskoulutus ja tehtävän edellyttämä koulutus.

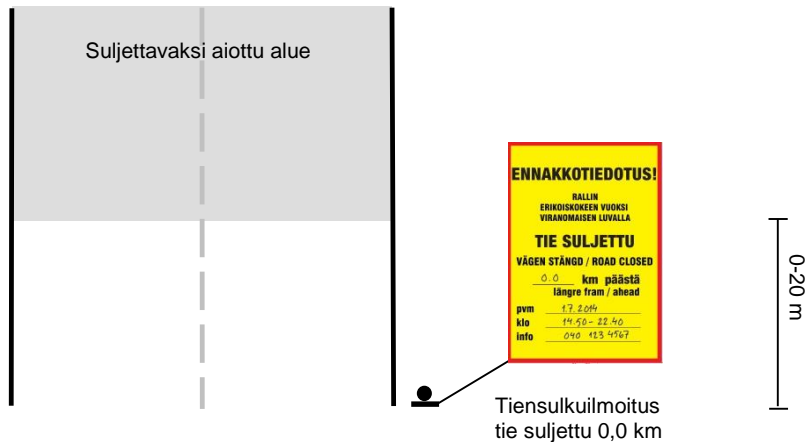


Tiensulkuilmoituksen sijoittaminen suljettavaksi aiottuun tienkohtaan.

Tien lyhytaikainen sulkeminen tapahtumaa varten (henkilöautojen nopeuskilpailu)

- esimerkki koskee 80 km/h yleisrajoitusteitä
- ennakoilmoituksen alareunan korkeus tien pinnasta vähintään 1,0 m
- sivuetaisyys tien pinnan reunasta ilmoituksen reunaan vähintään 0,5 m
- pystytetään ennen tilapäisten laitteiden asentamista
- pystytetään aikaisintaan neljä viikkoa ja viimeistään kaksi viikkoa ennen tien sulkemista
- tiensulkuilmoituksessa keltainen tausta, punainen kehys ja musta teksti
- monivuotisen samanlaisena toistuvan tapahtuman osalta voidaan tiensulkuilmoituksen yläosaan sijoittaa myös tapahtuman logo
- **HUOM! tiensulkuilmoitukseen merkitään se matka, joka on pystytetystä ilmoituksesta tietä pitkin eteenpäin kulkiin siihen kohtaan, jossa tie suljetaan**

A)

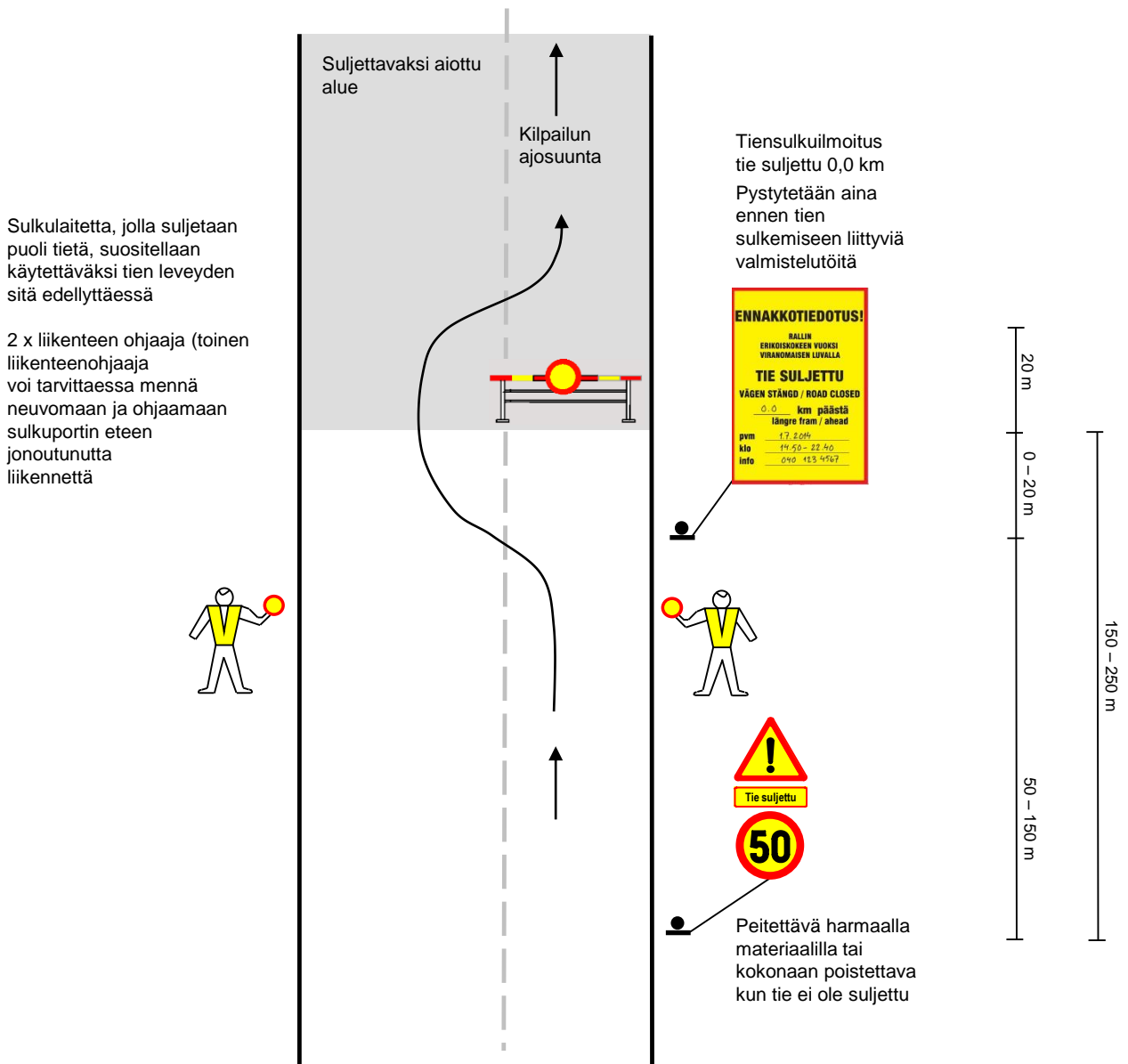


Liikenteenohjauslaitteiden sijoittaminen suljettavaksi aiottuun tienkohtaan. Tie yhtäjaksoisesti suljettu.

Tien lyhytaikainen sulkeminen tapahtumaa varten (henkilöautojen nopeuskilpailu)

- esimerkki koskee 80 km/h yleisrajoitusteitä
- suurin sallittu nopeusrajoitus, jossa liikenteenohjaajat saavat toimia on 50 km/h
- liikennemerkin alareunan korkeus tien pinnasta vähintään 1,5 m
- sivuetäisyys tien pinnan reunasta liikennemerkin reunaan vähintään 0,5 m

B)

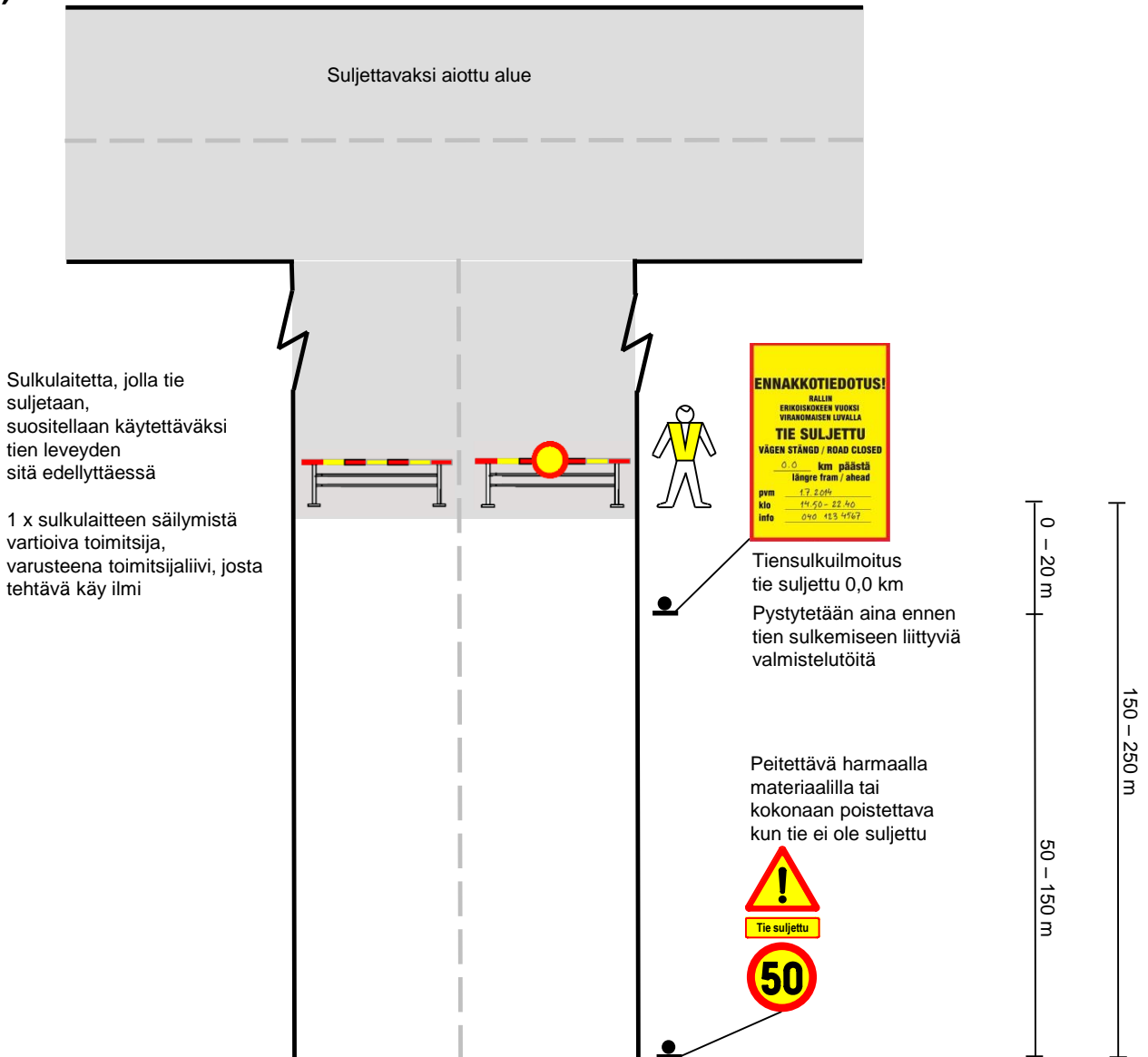


Liikenteenohjauslaitteiden sijoittaminen suljettavaksi aiottuun tienkohtaan. Tie yhtäjaksoisesti suljettu.

Tien lyhytaikainen sulkeminen tapahtumaa varten (henkilöautojen nopeuskilpailu)

- esimerkki koskee 80 km/h yleisrajoitusteitä
- suurin sallittu nopeusrajoitus, jossa liikenteenohjaajat saavat toimia on 50 km/h
- liikennemerkin alareunan korkeus tien pinnasta vähintään 1,5 m
- sivuetäisyys tien pinnan reunasta liikennemerkin reunaan vähintään 0,5 m

C)

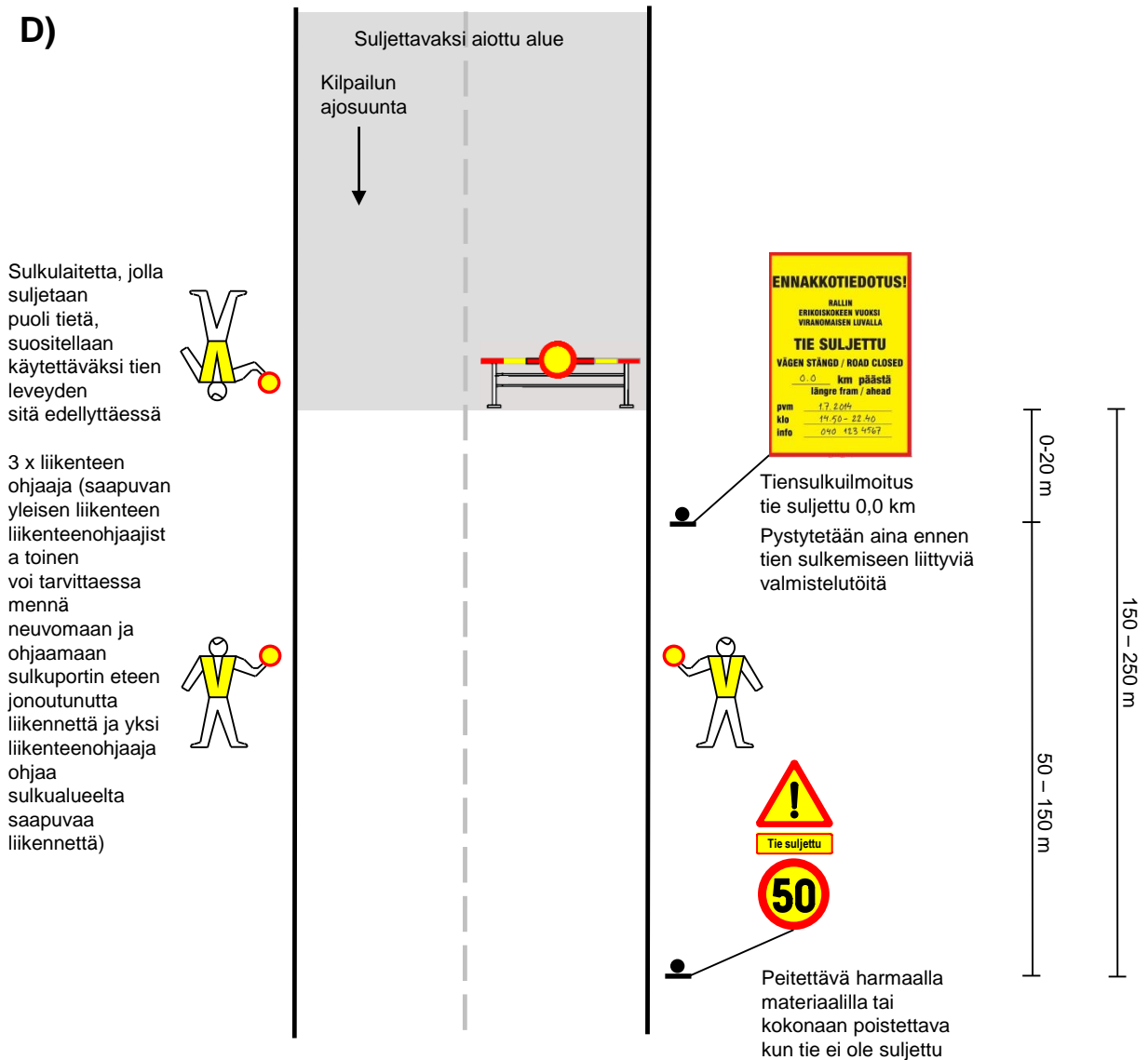


Liikenteenohjauslaitteiden sijoittaminen suljettavaksi aiottuun tienkohtaan. Tie yhtäjaksoisesti suljettu.

Tien lyhytaikainen sulkeminen tapahtumaa varten (henkilöautojen nopeuskilpailu)

- esimerkki koskee 80 km/h yleisrajoitusteitä
- suurin sallittu nopeusrajoitus, jossa liikenteenohjaajat saavat toimia on 50 km/h
- liikennemerkin alareunan korkeus tien pinnasta vähintään 1,5 m
- sivuetäisyys tien pinnan reunasta liikennemerkin reunaan vähintään 0,5 m

D)

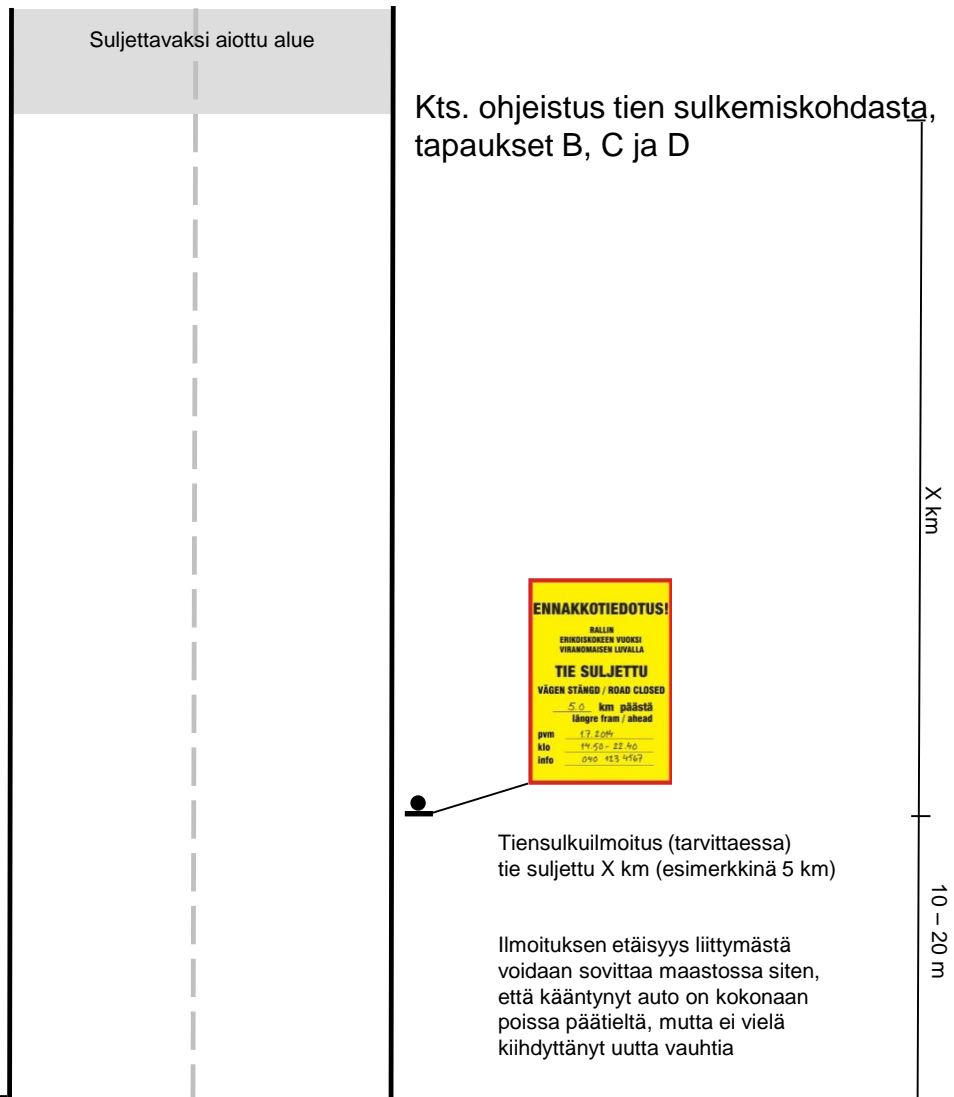


Tiensulkuilmoitusten sijoittaminen sulkualuetta ympäröivälle tieverkolle.

Tien lyhytaikainen sulkeminen tapahtumaa varten (henkilöautojen nopeuskilpailu)

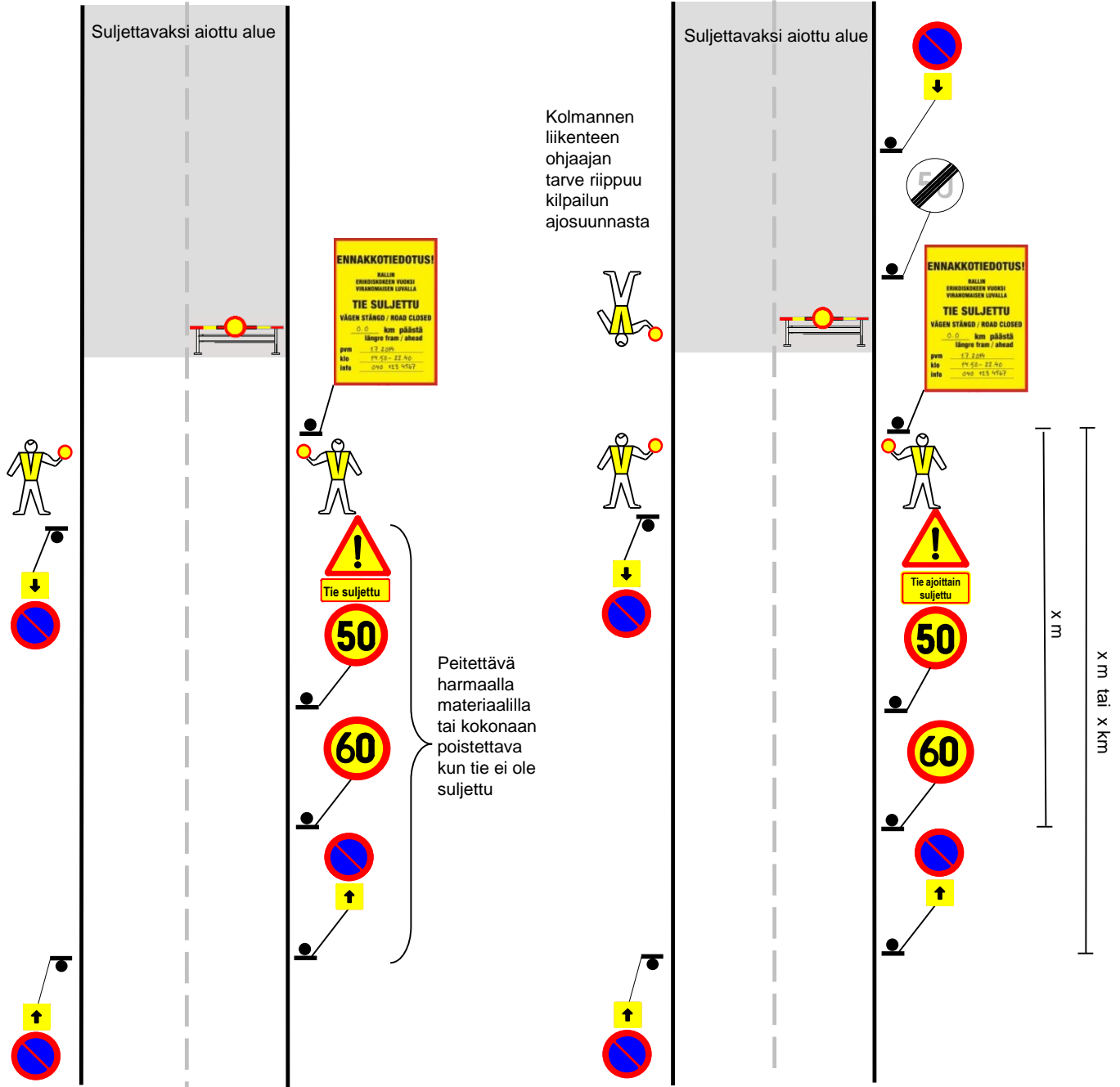
- esimerkki koskee 80 km/h yleisrajoitusteitä
- ennakoilmoituksen alareunan korkeus tien pinnasta vähintään 1,0 m
- sivuetäisyys tien pinnan reunasta ilmoituksen reunaan vähintään 0,5 m
- pystytetään tarvittaessa 4 viikkoa - 2 vrk ennen tien sulkemista

G)



– HUOM! Tarve pystyttää kääntyvää suuntaa kuvaavalla nuolikuviolla täydennetyt tiensulkuilmoitukset jo ennen liittymää harkitaan tapauskohtaisesti. Malli nuolikuviion mitoittamisesta on jäljempänä.

Täydentäviä ja vaihtoehtoisia liikenteenohjausmalleja suljettavaksi aiottuun tienkohtaan. Otetaan käyttöön tarvittaessa.



Tie yhtäjaksoisesti suljettu

Tie ajoittain avoinna ja ajoittain suljettu

ENNAKKOTIEDOTUS!

**RALLIN
ERIKOISKOKEEN VUOKSI
VIRANOMAISEN LUVALLA**

TIE SULJETTU

VÄGEN STÄNGD / ROAD CLOSED

0.0 km päästä
längre fram / ahead

pvm

1.7.2014

klo

14.50 - 22.40

info

040 123 4567

70 cm (100 cm)

50 cm (70 cm)

ENNAKKOTIEDOTUS!

**RALLIN
ERIKOISKOKEEN VUOKSI
VIRANOMAISEN LUVALLA**

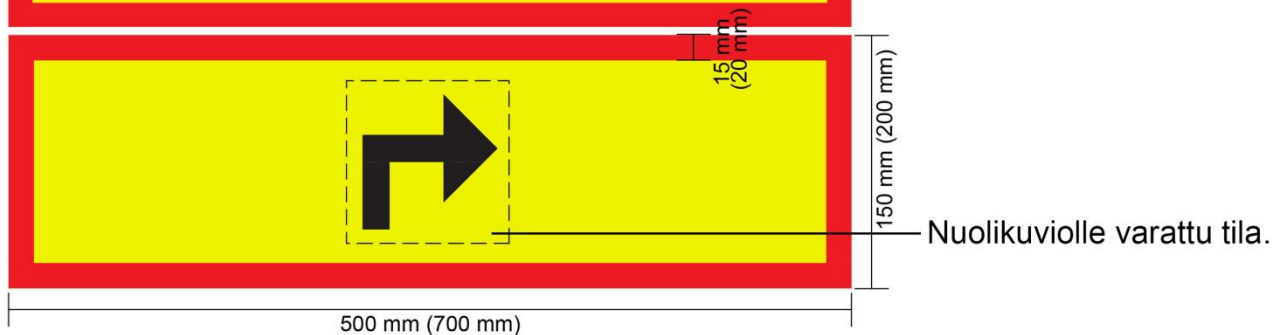
TIE SULJETTU

VÄGEN STÄNGD / ROAD CLOSED

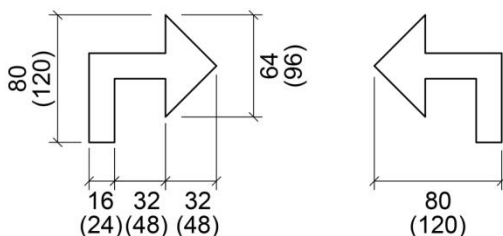
0.0 km päästä
längre fram / ahead

pvm 1.7.2014
klo 14.50 - 22.40
info 040 123 4567

Tiensulkuilmoituksen
alapuolella käytettävän
nuolikuviön
mitoittaminen
•Käytetään **vain** tarvittaessa
•Sijoitus **aina** ennen liittymää



Sallittujen nuolikuvioiden mitat



Tapahtumaan liittyvän tiealueelle sijoitettavan tilapäisen liikenteen ohjauslaitteen tai vastaavanlaisen muun tilapäisen laitteen pystytysmenetelmää koskeva maantieverkon tienpitoviranomaisen ohje

- Lupa tien tilapäiseen sulkemiseen liittyvien tilapäisten liikenteen ohjauslaitteiden pystyttämiseen maantien tiealueelle sisältyy viranomaisen tiensulkemista koskevaan päätökseen.

Tilapäisen liikenteen ohjauslaitteen pystyttämistavat:

- kiinnitys valaisinpylvään kylkeen (**pylväsasennus**)
- kiinnitys maanpinnalle asetettuun jalustaan (**pinta-asennus**)
- aiemmin käytössä ollut kiinnitys maahan upottamalla on nykyisin **vaarallista** (**uppoasennus**)

Uppoasennus tiealueella ja sen läheisyydessä on nykyisin vaarallista, koska tieluiskiin on alettu asentamaan 20 000 V kaapeleita. Sähkömarkkinalaki ja Tietoyhteiskuntakaari kieltävät kaapeleita vaarantavan työn, minkä vuoksi uppoasennus edellyttää paikoin jopa useiden viikkojen selvittelytyötä uppoasennustyön turvallisuuden varmistamiseksi.

Tilapäisen liikenteen ohjauslaitteen alareunan **vähimmäiskorkeus** tien pinnasta:

- tilapäinen opastusmerkki tieluiskassa 1,5 m
- tilapäinen vakioliikennemerkki tieluiskassa 2,0 m (pinta-asennuksessa sallitaan 1,5 m)

Tilapäisen liikenteen ohjauslaitteen lähimmän reunan

vähimmäisetäisyys tien reunasta tieluiskan suuntaan:

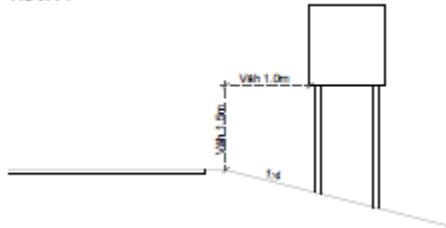
- tilapäinen opastusmerkki tieluiskassa 1,0 m
- tilapäinen vakioliikennemerkki tieluiskassa 0,5 m (kaiteen takana 0,25 m)

Tilapäisen liikenteen ohjauslaitteen **enimmäisetäisyys** tien reunasta tieltä pois päin tieluiskan suuntaan on enintään noin 6 m

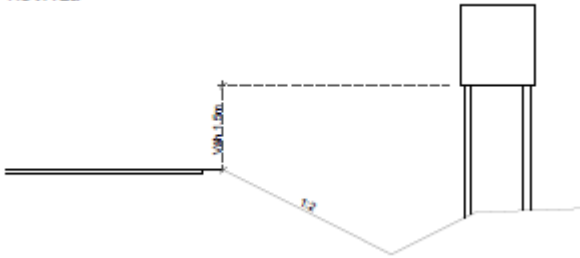
PYSTYTYS-PAIKAN JA PYSTYTYS-PAIVAN VALINTA

Loivaluiskaisella tiellä tilapäinen liikenteen ohjauslaite asennetaan tieluiskaan vähintään metrin etäisyydelle tien reunasta (kuva 1). Jyrkkäluiskaisella tiellä tilapäinen liikenteen ohjauslaite asennetaan tien sivuojan takana mahdollisesti olevalle tasanteelle (kuva 2a) tai jos ojan leveys on yli kaksi metriä, tilapäinen liikenteen ohjauslaite asennetaan ojan pohjan ja tien reunan väliin tieluiskaan (kuva 2b) vähintään metrin etäisyydelle tien reunasta.

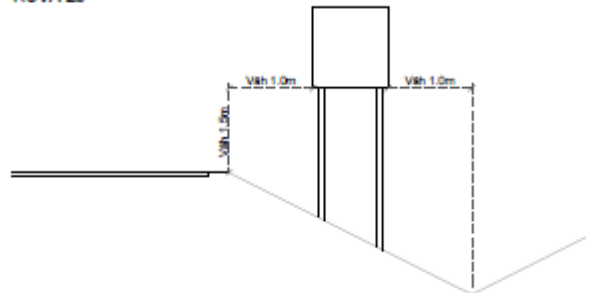
KUVA 1



KUVA 2a



KUVA 2b

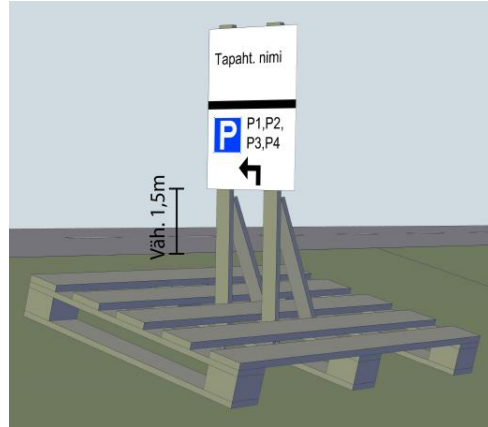
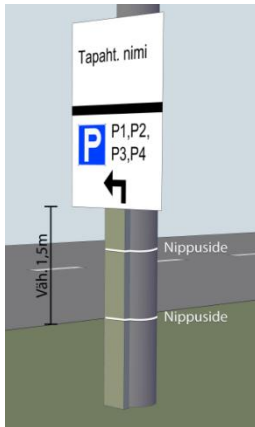


- Tilapäistä liikenteen ohjauslaitetta tai muuta tilapäistä laitetta ei saa kiinnittää kiinteään liikenteen ohjauslaitteeseen tai tiekaiteeseen.
- Merkit on aina pystytettävä siten, että ne eivät haittaa jalankulku- tai pyöräilyliikennettä, tien kunnossapitoa eivätkä toimi näkemäesteinä. Tavoitteena on liikennemerkkien hyvä näkyvyys.
- Pystytysluvan haltija vastaa aina aiheuttamistaan vahingoista sekä toteuttaa kaikki lupaan sisältyvät toimet omalla vastuullaan ja kustannuksellaan. Tarkempia ohjeita tilapäisen liikenteen ohjauslaitteen pystytys-, peittämis- ja purkutöiden turallisesta suorittamisesta annetaan Liikenneviraston Liikenne tietyömaalla –sarjan ohjeissa Luvanvaraiset työt, Tienrakennustyömaat sekä Yleiset käytännöt ja turvallisuusvaatimukset. Tilapäisen pystytysluvan haltija on velvollinen valvomaan tekemiensä asennusten säilymistä ja vaikutusta lupaehtoja noudattaen.

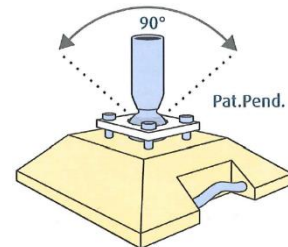
PYLVÄSASENNUS JA PINTA-ASENNUS

- **Tiealueella olevaa valaisinpylvästä** voi alla olevan kuvan mukaisesti käyttää sitä vahingoittamatta pystytyksen jalustana. Aiottu opastus- tai vakioliikennemerkki kiinnitetään pystylaudan yläpäähän. Laudan alapää tuetaan maahan ja lauta kiinnitetään kahdelta korkeudelta nippusiteillä pystyyn pylvään kylkeen laudan sivuttaistuennan varmistamiseksi.
- **Tiealueeseen kuuluvan tieluiskan tai tien sivuojan takaisen tasanteen maanpintaa** suositellaan käytettäväksi pystytysalustana aina kun kiinnitys valaisinpylvääseen ei ole mahdollista. Opastus- tai vakioliikennemerkki ja sen tukivarsi tulee pystyttää maan pinnalla olevan laattamaisen rakenteen varaan. Tähän voidaan käyttää alla vasemmalla näkyviä myynnissä olevia jalustoja tai itse esimerkiksi kuormalavasta tehtyjä jalustoja. Jalustojen päälle asetetaan betonilaattoja, hiekkapusseja tai vastaavia painoina. Kaikki jalustat eivät sovellu kaltevalle pinnalle, koska varresta on tehtävä pystysuora. Vartena käytetään 60, 90 tai 114 mm teräsputkea tai 35x75...50x100 mm lautaa. Raskaita yli 0,25 m maan pinnan yläpuolelle ulottuvia betonielementtejä saa käyttää jalustana törmäysturvallisuuden vuoksi vain silloin, kun tien nopeusrajoitus on enintään 50 km/h.

Omatoimisesti puusta valmistettavia tukirakenteita ja jalustoja, joita voi asentaa valaisinpylvääseen, tieluiskan tai sivuojan takaiselle tasanteelle tiealueella:



Liikennemerkkivalmistajien toimittamia pinta-asennusjalustoja:



- Pylväs- tai pinta-asennuksella eliminoidaan se vaara, että pystyttämisen yhteydessä vahingoitettaisiin maahan upotettuja kaapeleita ja muita rakenteita. Pylväs- tai pinta-asennuksen osalta ei tarvitse selvittää maassa olevien kaapeleiden ja rakenteiden sijaintia.

UPPOASENNUS

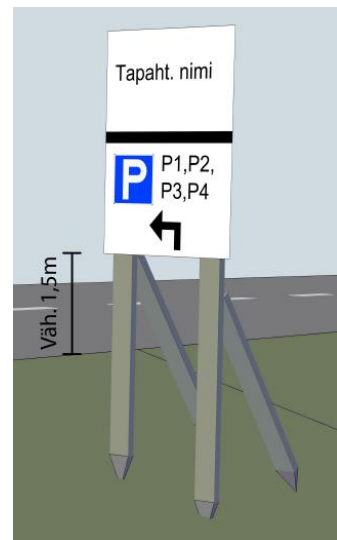
• Aikaisemmin tapahtumien tarvitsemia tilapäisiä liikenteen ohjauslaitteita on pystytetty maahan lyömällä tai kaivamalla. Menetelmän ongelmana on se, että maaperässä olevia kaapeleita joudutaan varomaan. Tässä menetelmässä maahan kaivetaan betonijalusta tai lyödään teräksinen piikki, jossa on sovitte 60 mm teräsputkelle. Vaihtoehtoisesti maahan tehdään kolo, johon painetaan varreksi 60 mm teräsputki tai 35x75...50x100 lauta. Varsi asennetaan pystysuoraan ja se joudutaan tukemaan vinotuella, jos merkki on suuri tai upotussyvyys on pieni.

• Maaperässä olevien kaapeleiden sijainnin selvittämiseen ja maastoon merkitsemiseen tulee varata useita viikkoja aikaa ennen uppoasennustöiden aloittamista. Ensin selvitetään kenen kaapeleita pystytysalueella on ja sitten tilataan sijaintinäytöt eri kaapeleiden omistajilta. Jos kaapeleiden sijaintia ei voida tarpeeksi tarkasti todentaa, uppoasennusta ei saa käyttää.

Liikennemerkkivalmistajien toimittamia uppoasennusjalustoja:



Omatoimisesti puusta valmistettava uppoasennustapa:



- Uppoasennettujen liikenteen ohjauslaitteiden vaarana on maan alla olevien kaapeleiden ja muiden rakenteiden vaurioituminen. Osassa kaapeleita on 400 V tai 20 000 V jännite. Mikäli uppoasennusta aiotaan käyttää, Sähkömarkkinalaki ja Tietoyhteiskuntakaari edellyttävät pystyttäjän selvittämään ennen maan kaivamista maassa olevien kaapeleiden ja rakenteiden sijainnin sekä olemaan vaurioittamatta niitä. (Selonottovelvollisuus: Sähkömarkkinalaki 110 § ja Tietoyhteiskuntakaari 241 §.) Selvitystyö alkaa ottamalla yhteyttä ”Johtotieto” -palveluun (<http://www.johtotieto.fi>) ja ”Kaivulupa” -palveluun (<https://www.kaivulupa.fi>)

Tapahtuman tilapäistä liikenteenohjaajaa koskeva maantieverkon tienpitoviranomaisen vaatimus ja suositus

- Erialaisten tapahtumien tarvitseman tilapäisen liikenteenohjauksen sisältämää tilapäistä liikenteenohjaajaa koskeva tienpitoviranomaisen vaatimus ja suositus.
- Poliisilaitos arvioi tapauskohtaisesti tilapäiseltä liikenteenohjaajalta edellytettävää asiantuntemusta.
- **Tapahtumien osalta tilapäisen liikenteenohjaajan määräämistä tehtävänsä on haettava poliisilaitokselta.**



Tilapäisen liikenteenohjaajan varustevaatimus:

- varoitusvaatetus: standardin SFS-EN-471 tai SFS-EN-20471 mukainen liivi
 - luokka 3
- pysäytysmerkki: merkki 311 (ajoneuvolla ajo kielletty)
 - päivällä päiväloistekalvo
 - suositus: pimeään tai hämärään aikaan sisältä valaistu

Tilapäistä liikenteenohjaajaa koskevat säädöspohjaiset vaatimukset:

- täysi-ikäisyys (18-v)
- antanut suostumuksen tehtävään
- tehtävän edellyttämä asiantuntemus

Tilapäisen liikenteenohjaajan asiantuntemuksen osalta suositellaan lisäksi:

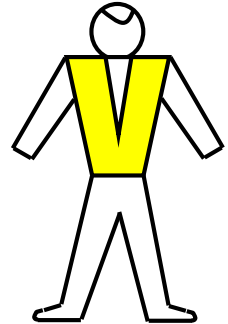
- ajo-oikeus
- perehdytetään omaan tehtäväänsä
- kokemus liikenteenohjaajana toimimisesta tai Tieturva-koulutus tai muu liikenteenohjaukseen saatu koulutus

Tilapäisen liikenteenohjaajan perehdyttäjän, esimiehen ja suojaamiseen tarkoitettujen liikennejärjestelyjen suunnittelijan osalta suositellaan:

- laaja kokemus em. tehtävistä + Tieturva 2 tai muu liikenteenohjaukseen saatu koulutus

Tapautumaan liittyvässä tiealueeseen kohdistuvassa kertaluonteisessa työssä toimivaa työntekijää koskeva maantieverkon tienpitoviranomaisen vaatimus ja suositus

- Erilaisten tapahtumien tarvitsemaa työntekijää koskeva tienpitoviranomaisen vaatimus ja suositus. Vaatimus ja suositus koskee tilapäisten liikenteenohjauslaitteiden pystyttämistä ja purkutyötä tai jotain muuta tiealueeseen kohdistuvaa toimenpidettä, jonka tekijät toimivat työtehtävässään kertaluonteisesti.
- **Tien tilapäiseen sulkemiseen liittyvien tilapäisten liikennejärjestelyjen osalta lupa maantien tiealueeseen kohdistuvaan kertaluonteiseen työhön sisältyy viranomaisen tiensulkemista koskevaan päätökseen.**



Tiealueeseen kohdistuvassa kertaluonteisessa työssä toimivaa työntekijää koskeva varustevaatimus:

- varoitusvaatetus: standardin SFS-EN-471 tai SFS-EN-20471 mukainen liivi

Tiealueeseen kohdistuvassa kertaluonteisessa työssä toimivaa työntekijää koskeva suositus:

- normaalit aistit (näkö, kuulo ja reaktiokyky)
- perehdytetty omaan tehtäväänsä
- Tieturva-koulutus tai muu tiealueeseen kohdistuvaan työhön saatu turvallisuuskoulutus ja tehtävän edellyttämä koulutus

Tiealueeseen kohdistuvassa kertaluonteisessa työssä toimivan työntekijän perehdyttäjän, esimiehen ja työn suunnittelijan pätevyysuusitus:

- laaja kokemus em. tehtävistä + Tieturva 2 tai muu tiealueeseen kohdistuvaan työhön saatu turvallisuuskoulutus ja tehtävän edellyttämä koulutus

Poliisilaitoksen tai kunnanhallituksen päätökseen perustuva maantieverkon osien tilapäinen sulkeminen erilaisten tieverkolle sijoittuvien tapahtumien, nopeuskilpailujen, yleisötilaisuuksien tai muiden niihin rinnastettavien tilaisuuksien (jäljempänä näitä kutsutaan yhteisnimellä tapahtuma) tarpeisiin. Sulkemisesta päättävä viranomaisen päättää missä laajuudessa ja kuinka sitovana tätä liitettä noudatetaan:

- Suositus tilapäisesti suljettua tieosuutta ohittavan kiertotien tilapäisestä viitoittamisesta vähäliikenteisellä maantieverkolla

Henkilöautojen ja moottoripyörien nopeuskilpailuja saa järjestää vain suljetulla tiellä. **Sulkemiseen** tarvitaan lupa, jonka antaa asemakaavan mukaiselle tielle kunnanhallitus ja muulle tielle poliisilaitos. Sulkemista haetaan vapaamuotoisella hakemuksella edellä mainitulta *lupaviranomaiselta*. Suljettavaksi aiotut tieosuudet ja sulkuaikoiheen on esitettävä hakemuksessa yksityiskohtaisesti. Lupaviranomainen pyytää henkilöautojen ja moottoripyörien nopeuskilpailun vuoksi suljettaviksi anottujen maantieosuuksien osalta lausunnon tienpitoviranomaiselta.

Poliisilaitoksella on tienpitäjää kuultuaan oikeus tien **tilapäiseen sulkemiseen** esimerkiksi erilaisten urheilukilpailujen, kansanjuhlien, näyttelyiden, puolustusvoimien harjoitusten, paraatien tai näyttösten vuoksi. Kiireellisessä tapauksessa *päätösvaltaisena viranomaisena* toimiva poliisilaitos voi sulkea tien tilapäisesti tienpitäjää kuulematta.

Näiden edellä mainittujen **tapahtumien** vuoksi tehtävän *sulkemisen ja tilapäisen sulkemisen* osalta noudatetaan **maantien tai sen osan sulkemisessa** lupaviranomaisen tai päätösvaltaisen viranomaisen tapauskohtaisesti osoittamassa laajuudessa säädöksiin ja todellisiin olosuhteisiin soveltamalla tätä tienpitoviranomaisen laatimaa **kiertotien tilapäistä viitoittamista** koskevaa suositusta.

Tätä suositusta voidaan käyttää vastaavaan tarkoitukseen myös katu- ja yksityistieverkolla.

Tienpitoviranomaisena toimiva ELY-keskus

Kiertotien tilapäinen viitoittaminen korvaamaan tapahtuman vuoksi lyhytaikaisesti suljettua tieosuutta

- Tapahtuman järjestäjä (jäljempänä järjestäjä) laatii kiertotien tilapäisen viitoittamisen viitoitussuunnitelman noudattaen tieliikenteen ohjaamista koskevia säädöksiä sekä muotoilemalla tässä liitteessä annettuja malliratkaisuja todellisiin olosuhteisiin sopiviksi.
- Viitoitussuunnitelman esittämispohjana käytetään tiekarttaa.
- Liikenteellisesti merkityksellistä lyhytaikaisesti suljettua tieosuutta korvaavan kiertotien reitti on lähtökohtaisesti suunniteltava siten, että sen käyttö aiheuttaa **enintään 10 minuutin viiveen** henkilöautolla liikkuvalla tienkäyttäjälle. Mikäli viive on tätä suurempi, on tiensulkemisen lupaviranomaisen tai tien tilapäisestä sulkemisesta päättävän viranomaisen **harkittava** tiedottamista tieosuuden lyhytaikaisen sulkemisen aiheuttamista liikennevaikutuksista.
- Tienpitöviranomaisen pätevyysuusitus suunnittelijan osalta on:
 - viitoitussuunnittelun ammatillinen osaaminen ja hyvä alan ohjeiden tuntemus (osaamiseen perehtynyt konsultti, virkamies tai vastaavat taidot omaava kohteen vaativuus huomioiden)
 - muilta osin sama kuin liiteohjeessa ”Suositus lyhytaikaisesta tien sulkemisesta ja liikenteenohjaajien käytöstä vähäliikenteisellä maantieverkolla” mainittu suunnittelijaa koskeva suositus

Kiertotieviitoituksen alku- ja loppukohtien sekä kääntymiskohtien suunnittelu

Kaksi esimerkkikuvaa: kiertotieviitoituksen suunnittelu ja toteutus: normaaliviitoitus (kuva1) ja kiertotieviitoitus (kuva2).

- esimerkki koskee 80 km/h yleisrajoitusteitä
- tavoitteena on viitoituksen jatkuvuuden varmistaminen kiertotiellä
- kiertotieviitoitus on kaksisuuntainen, jos suljettava tiejakso on normaalitilanteessa kaksisuuntainen
- kiertotieviitoituksen kohderyhmänä on erityisesti se yleinen tieliikenne, joka ei osallistu tapahtumaan, vaan haluaa ohittaa sen sujuvasti

Kiertotieviitoituksen suunnittelu ja toteutus, kuva 1: normaaliviitoitus



Kiertotieviitoituksen suunnittelu ja toteutus, kuva 2: kiertotieviitoitus

Huom! Esimerkit tiensulkuilmoitusten suunnitteluun ja toteutukseen ovat liitteessä ”Suositus lyhytaikaisesta tien sulkemisesta ja liikenteenohjaajien käytöstä vähäliikenteisellä maantieverkolla”.



Tapahtuman tilapäisen kiertotieviitoituksen pystytysmenetelmää koskeva maantieverkon tienpitoviranomaisen ohje

- Lupa tilapäisen kiertotieviitoituksen pystyttämiseen maantien tiealueelle sisältyy viranomaisen tiensulkemista koskevaan päätökseen.
- Kiertotieviitoitusta varten normaaliviitoituksen opastusmerkeistä tulee peittää punaisilla rasteilla ne viitoituskohteet, jotka ovat tilapäisesti poissa käytöstä. Peittäminen tehdään punaisella 10 cm leveällä liikennemerkkikalvoa vastaavalla heijastavalla tarranauhalla, jonka täytyy olla irrotettavissa siten, ettei opastusmerkin pysyvän heijastinkalvon pinta vaurioidu. Opastusmerkkeihin lisättävissä olevat tilapäiset kiertotieviitoitukset voidaan tarvittaessa kiinnittää normaaliviitoituksen opastusmerkkien runkoputkiin, kunhan kiinnittimet eivät vaurioita tai jätä pysyviä jälkiä kiinteisiin rakenteisiin.
- Tilapäinen kiertotieviitoitus tulee toteuttaa tieliikennelainsäädännön ja Liikenneviraston ohjeistuksen mukaisena.

Tilapäisen kiertotieviitoituksen alareunan **vähimmäiskorkeus** tien pinnasta on 1,5 m
Tilapäisen kiertotieviitoituksen **vähimmäisetäisyys** tien reunasta tieltä poispäin luiskan suuntaan on 1,0 m
Tilapäisen kiertotieviitoituksen **enimmäisetäisyys** tien reunasta tieltä poispäin luiskan suuntaan on enintään noin 6 m

Niiltä osin kuin kiertotieviitoitus vaatii omia tilapäisiä pystytysrakenteita, tilapäisiä liikenteenohjaajia tai kertaluonteisia työntekijöitä, noudatetaan ohjeliitettä ”**Suositus lyhytaikaisesta tien sulkemisesta ja liikenteenohjaajien käytöstä vähäliikenteisellä maantieverkolla**”.

Kartta suljettavista maantiesuosuksista



SEKTORI	KILPAILIJOITA REITILLÄ	SULKUAIKA
O (nolla)	▶ 15.40–21.00	▶ 14.30–21.10
A	▶ 15.40–21.00	▶ 14.30–21.10
B	▶ 15.49–20.37	▶ 14.30–21.00
C	▶ 16.07–18.35	▶ 15.00–18.45
D	▶ 16.21–19.21	▶ 15.15–19.35
E	▶ 16.42–19.40	▶ 15.30–19.50
F	▶ 16.57–19.55	▶ 15.45–20.15
G	▶ 17.05–20.14	▶ 16.00–20.15

O-sektori: Piippupolku-Vesijärvenkatu-Kariniemenkatu-Kartanonkatu-Jalkarannantie (kokonaisuudessaan kaupungin kaduilla)

A-sektori: Vesijärvenkatu (välillä Satamakatu-Kariniemenkatu)- Kariniemenkatu- Jalkarannantie 2956 (välillä kiertoliittymä-Messiläntie). A-sektori on pääosin kaupungin teillä.

B-sektori: Tie 2956 välillä Messiläntie- Hollolan KK (tien 3161 risteys)

C-sektori: Tie 3161 välillä 2956-Isomyllyntie, Isomyllyntie koko matkalta ja tie 3173 välillä Isomyllyntie-VT 12

Siirtyminen C-sektorilta D-sektorille tie 12 alitse käyttäen kevyenliikenteen väylää, alikulun sulku muulta liikenteeltä

D-sektori: Tie 3173 välillä VT 12 ja 295 ja tie 295 välillä 3171 ja kantatie 54 E-sektori: Kantatie 54 välillä tien 295 liittymä ja 2954 risteys, noin 10,5 km matkalta

F-sektori; tie 2954 välillä kantatie 54 ja Kukonkoivu, tie 2955 ja tie 2955 välillä Kukonkoivu- Kirkkotie (3161)

G-sektori: Kirkkotie eli tie 3161 välillä 2955 ja Hollolan KK

Suljettavat maantiet:

Mt 2956 välillä Jalkarannantie 153 - Rantatie 951, tierekisteriosoite 2956 / 02 / 5 – 03 / 6688

Mt 3161 välillä Hatsinantie 1 - 251, tierekisteriosoite 3161 / 03 / 0 – 03 / 2114

Mt 14074 välillä Isomylyntie 1 – 361, tierekisteriosoite 14074 / 01 / 0 – 01 / 3668

Mt 3173 välillä Manskiventie 1 – 685, tierekisteriosoite 3173 / 01 / 0 - 02 / 3696

Mt 2953 välillä Sairakkalantie 1 – 705, Maavehmaantie 1 – 387, tierekisteriosoite 2953 / 01 / 0 – 02 / 3913

Mt 295 välillä Kirkkotie 1 – 123, Järveläntie 34 – 479, tierekisteriosoite 295 / 04 / 1268 - 06 / 845

Mt jk+pp 70054 välillä Huoltoasema - Kt 45, tierekisteriosoite 70054 / 102 / 0 - 19, 70054 / 425 / 50 - 93

Mt 54 välillä Riihimäentie 515 – 1767, tierekisteriosoite 54 / 16 / 6404 – 18 / 4354 (= 19 / 0)

Mt 2954 välillä Korpikyläntie 13 – 433, tierekisteriosoite 2954 / 05 / 0 – 5 / 4126

Mt 2955 välillä Korpikyläntie 1 – 13, Vanha Tampereentie 1 – 175, tierekisteriosoite 2955 / 01 / 0 – 01 / 1880

Mt 3161 välillä Kirkkotie 1 – 564, tierekisteriosoite 3161 / 01 / 0 – 02 / 599