

KÄRKÖLÄ

Kärkölen kunnan TILINPÄÄTÖKSEN TASEKIRJA

2016

Kärkölen kunta
Virkatie 1
16600 Järvelä

puh. 044 770 2200

karkolan.kunta@karkola.fi

www.karkola.fi

SISÄLLYSLUETTELO

1. TOIMINTAKERTOMUS	3
1.1. Olennaiset tapahtumat kunnan toiminnassa ja taloudessa	3
1.1.1. Kunnanjohtajan katsaus	3
1.1.2. Kunnan hallinto	4
1.1.3. Yleinen taloudellinen kehitys kunnissa	8
1.1.4. Olennaiset muutokset kunnan toiminnassa ja taloudessa	9
1.1.5. Kunnan henkilöstö	10
1.1.6. Arvio merkittävimmistä riskeistä ja epävarmuustekijöistä sekä muista toiminnan kehittymiseen vaikuttavista seikoista	10
1.1.7. Ympäristötekijät	11
1.2. Selonteko kunnan sisäisen valvonnan järjestämisestä	11
1.3. Tilikauden tuloksen muodostuminen ja toiminnan rahoitus	12
1.4. Rahoitusasema ja sen muutokset	14
1.4.1. Rahoituslaskelma ja sen tunnusluvut	14
1.4.2. Tase ja sen tunnusluvut	15
1.5. Kokonaistulot ja –menot	17
1.6. Kuntakonsernin toiminta ja talous	18
1.6.1. Yhdistelmä kuntakonserniin kuuluvista yhteisöistä	18
1.6.2. Konsernin toiminnan ohjaus	18
1.6.3. Olennaiset konsernia koskevat tapahtumat	18
1.6.4. Selonteko konsernivalvonnan järjestämisestä	18
1.6.5. Konsernitilinpäätös ja sen tunnusluvut	19
1.7. Tilikauden tuloksen käsittely ja talouden tasapainottamistoimenpiteet	22
1.7.1. Tilikauden tuloksen käsittely	22
1.7.2. Talouden tasapainottamistoimenpiteet	22
2. TALOUSARVION TOTEUTUMINEN	23
2.1. Tavoitteiden toteutuminen	23
2.2. Käyttötalouden toteutuminen	23
2.3. Tuloslaskelman toteutuminen	52
2.4. Investointien toteutuminen	54
2.5. Rahoitusosan toteutuminen	57
2.6. Yhteenveto valtuuston hyväksymien määrärahojen ja tuloarvioiden toteutumisesta	58
3. TILINPÄÄTÖSLASKELMAT	59
3.1. Tuloslaskelma	59
3.2. Rahoituslaskelma	60
3.3. Tase	61
3.4. Konsernilaskelmat	62
4. TILINPÄÄTÖKSEN LIITETIEDOT	66
5. ERIYTETYT TILINPÄÄTÖKSET	78
6. KUNNANHALLITUKSEN JA KUNNANJOHTAJAN ALLEKIRJOITUKSET	86
7. TILINTARKASTAJAN MERKINTÄ	86

1. TOIMINTAKERTOMUS

1.1. Olennaiset tapahtumat kunnan toiminnassa ja taloudessa

1.1.1. Kunnanjohtajan katsaus

Vuoden 2016 toiminnallisesti merkittävimmät asiat olivat Päijät-Hämeen hyvinvointikuntayhtymän perustaminen, Nerolan kiinteistön siirtyminen kunnan omistukseen, sivistystoimen toimiminen kunnan omana toimintana ja vanhainkodin, terveysaseman ja paloaseman leasing-sopimusten tekeminen.

Hyvinvointikuntayhtymän perustamisesta tehtiin päätökset alkukesästä 2016 ja Heinolan kaupunkia ja Sysmän kuntaa lukuun ottamatta kaikki sairaanhoitopiirin kunnat päättivät siirtää sosiaali- ja terveystoimen järjestämisvastuun 1.1.2017 alkaen hyvinvointikuntayhtymälle. Päätös tarkoitti Kärkölen osalta Peruspalvelukeskus Oivan lakkauttamista.

Sivistystoimi oli ensimmäisen vuoden kunnan omana toimintona palattuaan Hollolan ostopalvelusopimuksesta. Ensimmäisen vuoden kokemus osoitti, että kaikki sektorit toimivat hyvin ja palautuminen kunnan omaan hoitoon oli onnistunut ratkaisu.

Nerolan kiinteistön ostamisella Vanhustenkotiyhdistykseltä haluttiin turvata vanhustenhuollon tulevaisuus Kärkölässä.

Danske Finance Oy:n kanssa tehdyllä leasing-järjestelyllä muutettiin kunnan taseasemaa siten, ettei konsernitaseen alijäämä muodosta uhkatekijää kunnan tulevalle toiminnalle.

Vuoden 2016 tilinpäätös on 4,7 miljoonaa euroa ylijäämäinen käyttöomaisuuden myyntivoittojen johdosta. Ilman myyntivoittoja tulos olisi ollut niukasti tappiollinen.

Taloudelliseen tulokseen vaikutti olennaisesti sivistystoimen aiempaa edullisempi kulurakenne ja Oivan hyvin toteutunut talousarvio. Sen sijaan sosiaali- ja terveysyhtymän talousarvio ylittyi kaikilta osin.

Vuonna 2017 tulee talouteen vaikuttamaan ratkaisevasti se, miten hyvinvointikuntayhtymä onnistuu toimintansa rationalisoinnissa.

Seppo Huldén
kunnanjohtaja

1.1.2 Kunnan hallinto

Kunnanvaltuusto

Kunnanvaltuusto ylimpänä päätösvalan käyttäjänä vastaa kunnan toiminnan ja talouden keskeisten tavoitteiden asettamisesta ja toiminnan järjestämisestä.

Kunnanvaltuusto kokoontui seitsemän kertaa.

Kärkölän kunnanvaltuusto vuonna 2016

Nimi	Puolue	Läsnä
Torkkel Matti, puheenjohtaja	KESK	7/8
Aslamaa Martti, I varapuheenjohtaja	SDP	8/8
Airola Matti	KOK	8/8
Aho Marjatta	SDP	8/8
Akkila Pasi	SDP 14.3.2016 alkaen	8/8
Eronen Jari	VAS	7/8
Hietala Marko	PS	8/8
Jokela Katja	PS	8/8
Kinnari Sirpa	SDP	8/8
Korpela Liisa	KESK	8/8
Kulmala Tapio	KOK	8/8
Laakso Soile	SDP	7/8
Lindholm Raila	KESK	8/8
Mäntylä Matti	PS	8/8
Nummela Tuija	KESK	7/8
Nurminen Hannu, II varapuheenjohtaja	KESK	7/8
Ollila Petri	KESK	8/8
Orre Joni	SDP 14.3.2016 saakka	
Päivärinta Reijo	SDP	8/8
Raininko Teppo	KOK	7/8
Rantala Jari	SDP	7/8
Reiman Leena	KESK	8/8
Salomaa Veikko	KOK	6/8
Salonen Risto	KOK	8/8
Tenhunen Kimmo	KESK	4/8
Valjus Jorma	KESK	7/8
Virolainen Kyösti	KESK	8/8
Ylitalo Marja-Liisa	KESK	7/8

Varajäsen

Vahovuori Petri	KOK	
Ingström Leif	KESK	1/8
Akkila Pasi	SDP 30.5.2016 saakka	8/8
Saarinen Pekka	PS	
Uotila Saku	KOK	3/8
Laiho Juha-Matti	KESK	1/8
Pöllänen Marko	SDP	1/8
Kaukoranta Eva-Stina	KOK	
Naapuri Timo	KESK	1/8
Keihäs Kimmo	SDP	1/8
Suni Raimo	KESK	2/8
Mäki-Korvela Leo	KOK	
Hakasalo-Saaristo Marja	PS	
Syrjä Esko	SDP	
Uustalo Katja	KESK	
Peltonen Pekka	KOK	
Ikävalko Jorma	SDP	
Virpiaro Petri	KESK	
Malm Tiina	KOK	
Nevalainen Sanna	SDP	
Rajala Hannu	PS	
Sallila Lauri	KESK	
Salonen Lotta	KOK	
Ikävalko Teppo	SDP	
Pullinen Tarja	KESK	
Seppälä Mikko	KOK 30.5.2016 alkaen	
Laine Esko	KESK	
Pasi Joonas	SDP	
Nykänen Aila	VAS 30.5.2016 alkaen	

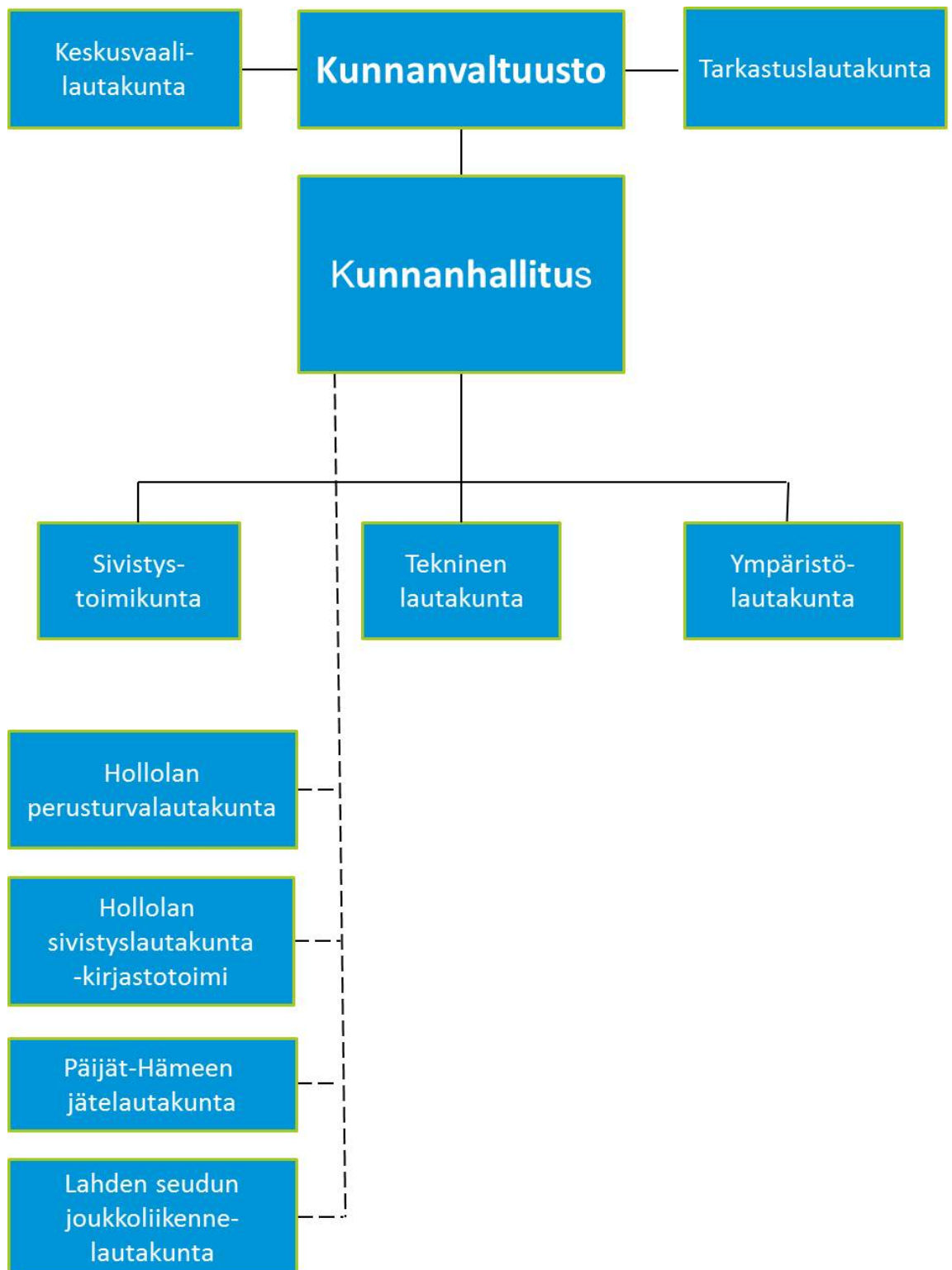
Kunnanvaltuusto jakaantui puolueittain seuraavasti:

KESK	11
KOK	5
SDP	7
PS	3
VAS	1
Yhteensä	27

13 – 20-vuotiaat nuoret valitsevat 3-5 nuorisovaltuutettua. Heidän toimikautensa on kaksi vuotta.

Kärkölän kunnan nuorisovaltuutetut vuonna 2016

Nimi	Läsnä
Janita Kämppi	4/8
Roosa Hyppölä 1.11.2016 asti	
Miia Hyyrynen 1.11.2016 asti	
Minttu Laitikas	4/8
Lotta Lähteenmäki	7/8
Petra Partanen	5/8
Nino Rauhamaa	7/8
Nelli Santala	5/8
Ella Soininen	4/8
Laura Teräväinen 1.8.2016 asti	1/8
Mimosa Vall	4/8
Amanda Valovaara 22.8.2016 asti	

Kärkölän kunnan organisaatiokaavio

1.1.3 Yleinen taloudellinen kehitys kunnissa

Kuntataloudella hyvät eväät vastata heikkenevään tulopohjaan

(Kuntaliitto tiedottaa 8.2.2017) Kuntien ja kuntayhtymien vuoden 2016 tilinpäätösarviot osoittavat kuntatalouden etenevän hyvään suuntaan, arvioidaan Kuntaliiton analyysissä tilinpäätösten ennakkotiedoista. Samalla lähivuosien tulopohjamuutokset kuntataloudessa vaativat tarkkaa taloudenpitoa jo vuoden 2017 aikana. Analyysi perustuu Tilastokeskuksen keskiviikkona julkaisemiin tilastotietoihin.

Kuntasektorin menot kasvoivat maltillisesti koko maassa, keskimäärin 1,3 prosenttiyksikköä. Vuoden 2016 tilikauden tulos parani ennakoarvion mukaan lähes puoli miljardia euroa. Tilikauden tulos oli kuitenkin negatiivinen 111 kunnassa, yhteensä 0,2 miljardia euroa. Kaikkiaan kuntia on Manner-Suomessa tällä hetkellä 295.

Kuntatalouden rahoituksellista tasapainoa kuvaava toiminnan ja investoinnin rahavirta parani puoli miljardia euroa. Lainakanta nousi 18 miljardiin euroon ja velkaantumisen kasvu hidastui 3,6 prosenttiin. Negatiivisen vuosikatteen, eli niin sanotun ”syömävelan” osuus kuntien lainakannan muutoksesta on erittäin pieni, vuosina 2000-2016 se on ollut viiden prosentin luokkaa.

– Kuntien ja kuntayhtymien talouden tasapainottamistoimet ovat tuottaneet tulosta ja kuntatalous lähenee nykyisen hallituskauden kuntatalouden tasapainottamistavoitetta, sanoo Kuntaliiton toimitusjohtaja **Jari Koskinen**.

– Hallituksen parin vuoden takaisissa ennusteissa kuntasektorin velan arvioitiin nousevan kolme miljardia nyt toteutunutta suuremmaksi. Lisäksi toiminnan ja investoinnin rahavirran ennakoitiin painuvan raskaasti negatiiviseksi. Tämä ennuste ei toteutunut, mutta edessä on sen sijaan tiukempi taloustilanne johtuen valtionosuuksien ja verotulojen heikkenemisestä jo tänä vuonna, sanoo Koskinen.

Tasapainoisen talouden taustalla maltillinen menokehitys ja parantuneet tulot

Kuntatalouden parantumisen taustalla löytyy maltillinen menokehitys, joka johtuu muun muassa kuntien ja kuntayhtymien henkilöstökulujen sopeuttamisesta, sekä vähäisestä kustannustason kasvusta kuntapalveluissa.

Kuntien ja kuntayhtymien tulot lisääntyivät erityisesti kasvaneiden valtionosuuksien kautta. Vuoden 2016 valtionosuuksissa kompensoitiin kuntien veroperustemuutoksista johtuvia veromenetyksiä 260 miljoonaa euroa ja lisäksi kunnat saivat 270 miljoonaa euroa valtionosuuksia kuntien ja valtion välisen kustannusjaon tarkistuksen seurauksena.

Kuntien verotulot 2016 kasvoivat maltillisesti koko maan tasolla yhteensä 1,4 prosenttia, eli 300 miljoonaa euroa. Vaimeaa kehitystä selittää muun muassa kuntien korotetun yhteisöveron jako-osuuden poistuminen.

Kuntien väliset investointipaineet vaihtelevat suuresti. Maakuntakeskuksissa ja muissa suurissa kaupungeissa on palvelutarpeen lisääntymisestä johtuvia

investointipaineita. Muissa kunnissa investointipaineet liittyvät usein korjausvelkaan.

Työllisyyskatsaus

Koko maassa oli joulukuun lopussa 358 100 työtöntä työnhakijaa, mikä on 19 800 vähemmän (5 %) kuin vuosi sitten. Hämeessä työttömien työnhakijoiden määrä väheni edellisestä vuodesta 1 700:llä (6 %).

Päijät-Hämeen maakunnassa työttömien työnhakijoiden määrä väheni edellisen vuoden joulukuusta alueen kaikissa kunnissa. Kärkölän kunnan työttömyysprosentti on maakunnan alhaisimpia, ja se on parantunut vuoden takaisesta 1,1 % verran.

Seuraavassa taulukossa on esitetty työttömyysprosentteja vuosina 2014 - 2016.

	31.12.2014	31.12.2015	31.12.2016
Koko maa	13,9	14,4	13,6
Päijät-Häme	17,2	17,1	15,7
Kärkölä	12,1	13,4	12,3

Vuoden 2016 joulukuussa työttömiä työnhakijoita oli Kärkölässä 265, näistä alle 25 -vuotiaita oli 22 ja yli vuoden työttömänä olleita oli 98.

Yli vuoden työttömänä olleiden kasvu jatkuu, 12/2015 vastaava luku oli 92. Nuorisotyöttömyyden osalta tilanne on kuitenkin parantunut selkeästi. 12/2015 alle 25-vuotiaita työttömiä työnhakijoita oli Kärkölässä 31% enemmän. Kärkölän osalta nuorten, alle 25-vuotiaiden prosenttiosuus työttömistä työnhakijoista on koko maakunnan alhaisin.

Väestömuutokset

Kärkölän asukasluku Väestörekisterikeskuksen mukaan oli vuoden 2015 lopussa 4610 ja vuoden 2016 lopussa asukkaita oli 4545. Asukasluku väheni 65:llä. Vähennys johtuu pääasiassa kunnasta muutosta.

1.1.4 Olennaiset muutokset kunnan toiminnassa ja taloudessa

Sivistystoimi siirtyi kokonaisuudessaan kunnan itse hoidettavaksi 1.1.2016. Ratkaisu kasvatti kunnan henkilökunnan määrän kolminkertaiseksi aikaisempaan verrattuna ja muutti myös talousarviorakennetta olennaisesti. Ensimmäisen vuoden kokemus osoitti, että muutos oli sekä toiminnallisesti että taloudellisesti onnistunut.

Päijät-Hämeen sosiaali- ja terveisyhtymä muutettiin kesällä Päijät-Hämeen hyvinvointikuntayhtymäksi, jolle Kärkölä siirsi sosiaali- ja terveystalvelujen järjestämistä vastuun Peruspalvelukeskus Oivalta.

Nerolan kiinteistö ostettiin loppuvuodesta Vanhustenkotiyhdistykseltä. Kaupan tavoitteena oli, että kiinteistön pitkäjänteinen kehittäminen kunnan

omistuksessa onnistuu paremmin kuin yksityisen, luottamushenkilöpohjalla toimivan yhdistyksen toimesta.

Konsernitaseen korjaamiseksi tehtiin loppuvuodesta kolmen käyttöomaisuusrakennuksen kauppa Danske Finance Oy:n kanssa. Vanhainkoti, terveysasema ja paloasema myytiin Danske Finance Oy:lle ja vuokrattiin takaisin kunnalle leasing-sopimuksella. Järjestely turvasi sen, että konsernitaseen 4,4 miljoonan euron alijäämä muuttui runsaan 300.000 euron ylijäämäksi eikä siten uhkaa kunnan itsenäistä olemassaoloa.

Ilman tasejärjestelyjä kunnan tulos olisi ollut lievästi tappiollinen, mutta joka tapauksessa ennakoitua parempi.

1.1.5. Kunnan henkilöstö

Kärkölen kunnalla oli vakituisia työntekijöitä vuoden 2016 lopussa 113 ja määräaikaisia 19. Palkkoja ja palkkioita maksettiin yhteensä 4 449 213 euroa. Vuodelta 2016 laaditaan erillinen henkilöstökertomus.

1.1.6. Arvio merkittävimmistä riskeistä ja epävarmuustekijöistä sekä muista toiminnan kehittämiseen vaikuttavista seikoista

Merkittävin epävarmuustekijä tulevien vuosien suunnittelussa on maakuntahallintoon ja uuteen maakunnalliseen sote-järjestelmään siirtyminen. Mikäli siirtyminen tapahtuu vuonna 2019 eduskunnassa käsiteltävänä olevan lakipaketin edellyttämällä tavalla parantaa se huomattavasti Kärkölen mahdollisuuksia taloutensa hoitamiseen. Jos sen sijaan uudistus jostakin syystä lykkääntyy tai peruuntuu tarkoittaa se huomattavaa taloudellista riskiä Kärkölen kunnalle.

Vuoden 2017 osalta merkittävin epävarmuustekijä on Päijät-Hämeen hyvinvointikuntayhtymän toiminnan käynnistyminen. Mikäli toiminnan rationalisointi pystytään toteuttamaan yhtymän hallituksen suunnitteleman tavalla helpottaa se myös kuntien taloudenhoitoa. Jos sen sijaan suunnitelmat epäonnistuvat merkitsee se riskiä sosiaali- ja terveystalouden huomattavastakin noususta.

Kunnan taloudellinen tilanne on ainakin tilapäisesti tyydyttävä. Taseessa on ylijäämää 3,2 miljoonaa euroa, joka on 712 euroa asukasta kohden.

Toiminnalliset riskit liittyvät sopimusten valvontaan ja seurantaan. Ostomenojen osuus väheni sivistyspalvelujen siirryttyä kunnan itsensä hoidettavaksi, joten tältä osin riski pieneni.

Vaikka kunnan henkilöstön määrä kolminkertaistui ei henkilöriski varsinaisesti pienentynyt, koska lisäys koostui ennen kaikkea opettajista ja päivähoiton henkilöstöstä, jolla on oma erityinen tehtävänsä. Muun organisaation osalta henkilöriskit ovat merkittäviä.

Kunnan rahoitusriskit ovat pieniä, koska korkosidonnaisuudet on muodostettu tasapainoisiksi ja osa lainoista on korkosuojattu.

Nerolan kiinteistön siirtyessä kunnan omistukseen takauriski pieneni olennaisesti.

Kunnan vakuutukset ovat ajan tasalla, joten vahinkoriskit on minimoitu.

Kunnalla ei ole vireillä sellaisia oikeudenkäyntejä, jotka muodostaisivat kuluriskiä.

Kunnalla ei ole sellaisia taloudellisia rakentamiseen, vuokraamiseen tms. liittyviä sopimuksia, jotka sisältäisivät taloudellista riskiä. Päijät-Hämeen hyvinvointikuntayhtymä on irtisanonut Kototie 22 vuokrasopimuksen ja irtisanomisaika päättyy alkuvuodesta 2018. Kototie 22 tyhjeneminen ei siten muodosta riskiä vielä vuonna 2017, mutta vuonna 2018 riski on huomattava.

1.1.7. Ympäristötekijät

Jätevedenpuhdistamon suunnittelu käynnistetään tänä vuonna.

Vedenottamoiden mangaanipitoisuuden nousua seurataan ja ryhdytään tarvittaviin toimenpiteisiin.

Muita mainittavia ympäristötekijöihin liittyviä riskejä ei ole tiedossa.

1.2. Selonteko kunnan sisäisen valvonnan järjestämisestä

Säännösten, määräysten ja päätösten noudattaminen

Hankinnoissa noudatetaan kunnanhallituksen hyväksymiä hankintaohjeita.

Esteellisyyden huomioimiseen asioiden käsittelyssä on kiinnitetty erityistä huomiota ja tilanne on hallinnassa.

Kunnanvaltuusto on hyväksynyt ohjeen sisäisen valvonnan ja riskienhallinnan perusteista.

Tavoitteiden toteutuminen, varojen käytön valvonta, tuloksellisuuden arvioinnin pätevyys ja luotettavuus

Taloudellisten ja toiminnallisten tavoitteiden toteutuminen esitetään toimintakertomuksessa ja talousarvion toteutumisvertailussa. Erityisiä poikkeamia tavoitteiden toteutumisen osalta ja määrärahojen ylityksiä ei ole.

Riskienhallinnan järjestäminen

Kunnan tilivelvolliset viranhaltijat ovat tehneet kukin yksiköstään sisäisen valvonnan ja riskienhallinnan kartoituksen. Yksiköt ovat käsitelleet kukin toimielimessään kartoituksen tulokset sekä asettavat keskeiset tavoitteet toiminnan kehittämiseksi.

Koko kunnan sisäisen valvonnan ja riskienhallinnan tilan arviointi perustuu tähän kartoitukseen ja sen perusteella voidaan todeta, että kunnan sisäisen

valvonnan ja riskienhallinnan tila on tyydyttävällä tasolla. Riskienhallinta on vastuutettu kullekin yksikölle ja vastuut ovat selkeät.

Omaisuuksien hankinnan, luovutuksen ja hoidon valvonta ja sopimustoiminta

Ei erityisiä huomioita.

Sisäinen tarkastus

Kunnassa ei ole sisäistä tarkastusta.

1.3. Tilikauden tuloksen muodostuminen ja toiminnan rahoitus

Tilikauden tuloksen muodostumista kuvataan virallisella tuloslaskelmalla, johon ei sisällytetä sisäisten meno- ja tulomäärärahojen käyttöä.

Kärkölen kunnan vuoden 2016 tilikauden tulos oli 4.691.000 euroa ylijäämäinen. Alkuperäisessä talousarviossa tilikauden tulos oli nolla. Siinä oli huomioitu 1.420.000 euron käyttöomaisuuden myyntivoitto. Kun valtuusto loppuvuodesta päätti paloaseman, terveysaseman ja vanhainkodin myynnistä, kertyi käyttöomaisuuden myyntivoittoa yhteensä 4 844.000 euroa. Ilman myyntivoittoa tulos olisi jäänyt n. 150.000 euroa alijäämäiseksi. Voidaan siis todeta, että tulos oli kuitenkin huomattavasti parempi kuin mitä sen arvioitiin talousarvion laadintavaiheessa olevan.

Myyntivoitto 4,8 milj. euroa huomioitiin talousarviossa muissa toimintatuotoissa käyttöomaisuuden myyntivoittona. Tilinpäätösvaiheessa myyntivoiton katsottiin kuitenkin Kirjanpitolausautokunnan kuntajaoston tulkintaan perustuen kuuluvan tuloslaskelman erään Satunnaiset tuotot. Tästä syystä tilinpäätöksen toimintakate ja vuosikate poikkeavat talousarvion vastaavista luvuista huomattavasti.

Tilikauden tuloksen muodostuminen arvioitua paremmaksi selittyi toimintatuottojen ylittymisellä (pois lukien käyttöomaisuuden myyntivoitto, tot.% 102,4) , toimintamenojen alittumisella (98,9 %), minkä ansiosta toimintakate oli lähes 500.000 euroa parempi kuin talousarviossa.

Kun sekä verotulot (100,6 tot%) ja ja valtionosuuksien (102,6 %) ylittyivät, vuosikate oli n. 850.000 euroa parempi kuin talousarviossa. Verotulot kasvoivat edellisvuodesta vain vähän, mutta valtionosuuksissa muutos oli huomattavampi, mutta selittyi suurimmaksi osaksi turvapaikanhakijoiden valmistavaan opetukseen saadulla rahoituksella ja sillä, että sivistystoimen valtionosuudet menivät edellisenä vuonna osittain Hollolan kunnalle ja vaikutus näkyi Kärkölen tuloslaskelmassa palvelujen ostojen hyvityksenä.

Toiminnoittain tarkasteltuna eniten säästöä talousarvioon nähden n. 320.000 euroa, kertyi kasvatuksen ja opetuksen käyttömenoissa. Sosiaali- ja terveystoimen toimintamenot puolestaan ylittivät talousarvioon nähden n. 130.000 euroa.

Tulosta parantava vaikutus oli myös valtuuston päätöksellä soveltaa kirjanpitolausautokunnan kuntajaoston antamaa yleisohjetta kunnan ja

kuntayhtymän suunnitelman mukaisista poistoista 1.1.2016 alkavasta tilikaudesta lähtien siten, että hyödyke- tai ryhmäkohtaiset poistoajat ovat suosituksessa esitetyt pisimmät mahdolliset. Päätös koski myös jo olemassa olevia pysyviä vastaavia.

Vuoden lopulla toteutuneen kiinteistökaupan jälkeen voitiin 6 miljoonan euron lyhytaikainen laina maksaa kokonaan pois. Pitkäaikaisia lainoja maksettiin pois n. 600.000 euroa eikä uutta pitkäaikaista lainaa tarvittu.

Kunnan talouden tasapainoa mitataan tuloslaskelman tunnusluvuilla.

TULOSLASKELMA JA SEN TUNNUSLUVUT	TP 2016	TP 2015
	1000 €	1000 €
Toimintatuotot	2 877	4 441
Toimintakulut	-26 698	-28 281
Toimintakate	-23 821	-23 840
Verotulot	16 223	16 170
Valtionosuudet	8 576	7 954
Rahoitustuotot ja -kulut		
Korkotuotot	42	16
Muut rahoitustuotot	23	17
Korkokulut	-130	-96
Muut rahoituskulut	-5	-75
Vuosikate	909	147
Poistot ja arvonalentumiset	-1 062	-1 304
Satunnaiset erät	4 844	
Tilikauden tulos	4 691	-1 157
Tilikauden ylijäämä (alijäämä)	4 691	-1 157
TULOSLASKELMAN TUNNUSLUVUT		
Toimintatuotot/Toimintakulut %	10,8	16
Vuosikate/Poistot, %	85,6	11
Vuosikate €/asukas	200	32
Asukasmäärä	4 545	4 610

1.4. Rahoitusasema ja sen muutokset

1.4.1. Rahoituslaskelma ja sen tunnusluvut

Kunnan pitkäaikaisten lainojen määrä väheni 598.000 eurolla. 6 milj. euron lyhytaikainen laina maksettiin kokonaan pois loppuvuodesta toteutuneen kiinteistökaupan ja sitä leasingjärjestelyn yhteydessä.

RAHOITUSLASKELMA JA SEN TUNNUSLUVUT	TP 2016	TP 2015
	1 000	1 000 €
	€	
Toiminnan rahavirta		
Vuosikate	909	147
Satunnaiset erät	4 844	0
Tulorahoituksen korjauserät	-4	9
Investointien rahavirta		
Investointimenot	-1 923	-1 955
Rahoitusosuudet investointimenoihin	16	378
Pysyvien vastaavien hyödykkeiden luovutusvoitot	1 280	5
Toiminnan ja investointien rahavirta	5 122	-1 417
Rahoituksen rahavirta		
Antolainauksen muutokset		
Antolainasaamisten lisäykset	0	-3 552
Antolainasaamisten vähennykset	463	3 751
Lainakannan muutokset		
Pitkäaikaisten lainojen vähennys	-598	-598
Lyhytaikaisten lainojen muutos	-6 000	2 500
Oman pääoman muutokset	0	0
Muut maksuvalmiuden muutokset	1 504	-324
Rahoituksen rahavirta	-4 632	1 776
Rahavarojen muutos	491	359
Rahavarojen muutos		
Rahavarat 31.12.	1 601	1 111
Rahavarat 1.1.	1 111	752
	491	359
RAHOITUSLASKELMAN TUNNUSLUVUT		
Toiminnan ja investointien rahavirran kertymä 5 vuodelta €	3 542	-1 537
Investointien tulorahoitus, %	47,68	9,29
Lainanhoitokate	1,43	0,35
Kassan riittävyys pv	19,92	11,73
Asukasmäärä	4 545	4 610

1.4.2. Tase ja sen tunnusluvut

Taseesta laskettavat tunnusluvut kuvaavat kunnan omavaraisuutta, rahoitusvarallisuutta ja velkaisuutta.

	2016	2015
VASTAAVAA	1 000 €	1 000 €
A PYSYVÄT VASTAAVAT	24 471	25 365
I Aineettomat hyödykkeet	724	773
Muut pitkävaikutteiset menot	724	773
II Aineelliset hyödykkeet	16 641	17 024
Maa- ja vesialueet	870	864
Rakennukset	8 502	8 532
Kiinteät rakenteet ja laitteet	7 231	7 542
Koneet ja kalusto	38	65
Arvo- ja taide-esineet	1	1
Ennakkomaksut ja keskeneräiset hankinnat	0	19
III Sijoitukset	7 105	7 568
Osakkeet ja osuudet	3 263	3 263
Muut lainasaamiset	3 842	4 305
B TOIMEKSIANTOJEN VARAT	58	58
Lahjoitusrahastojen erityiskatteet	58	58
C VAIHTUVAT VASTAAVAT	2 253	2 150
II Saamiset	652	1 039
Lyhytaikaiset saamiset	652	1 039
Myyntisaamiset	275	249
Muut saamiset	203	3
Siirtosaamiset	174	787
IV Rahat ja pankkisaamiset	1 601	1 111
VASTAAVAA YHTEENSÄ	26 782	27 572

	2016	2015
VASTATTAVAA	1 000	1 000 €
	€	
A OMA PÄÄOMA	13 704	9 013
I Peruspääoma	10 469	10 469
IV Edellisten tilikausien ylijäämä (alijäämä)	-1 457	-299
V Tilikauden ylijäämä (alijäämä)	4 691	-1 157
ARVOSTUSERÄT		
D TOIMEKSIANTOJEN PÄÄOMAT	587	598
Lahjoitusrahastojen pääomat	587	598
E VIERAS PÄÄOMA	12 492	17 962
I Pitkäaikainen	9 891	10 423
Lainat rahoitus- ja vakuutuslaitoksilta	8 890	9 489
Saadut ennakot	6	6
Muut velat/liittymismaksut ja muut velat	758	730
Siirtovelat	236	199
II Lyhytaikainen	2 601	7 538
Lainat rahoitus- ja vakuutuslaitoksilta	598	6 598
Saadut ennakot	44	9
Ostovelat	1 142	336
Muut velat/liittymismaksut ja muut velat	117	106
Siirtovelat	699	489
VASTATTAVAA YHTEENSÄ	26 782	27 572
TASEEN TUNNUSLUVUT		
Omavaraisuusaste, %	51,3	32,7
Suhteellinen velkaantuneisuus-%	45,0	62,7
Kertynyt yli-/alijäämä, 1000 €	3 234	-1 457
Kertynyt yli-/alijäämä €/asukas	712	-316
Lainat, €/asukas	2 088	3 490
Lainakanta 31.12. 1000 €	9 489	16 087
Lainasaamiset 31.12. 1000 €	3 842	4 305
Asukasmäärä	4 545	4 610

1.5. Kokonaistulot ja -menot

KÄRKÖLÄN KUNNAN KOKONAISTULOT JA -MENOT 2016		
TULOT	1 000	€
Toiminta		
Toimintatuotot	2 877	8,4 %
Verotulot	16 223	47,2 %
Valtionosuudet	8 576	25,0 %
Korkotuotot	42	0,1 %
Muut rahoitustuotot	23	0,1 %
Satunnaiset tuotot	4 844	14,1 %
Tulorahoituksen korjaukset		
Pysyvien vastaavien hyödykkeiden luovutusvoitot	-4	0,0 %
Investoinnit		
Rahoitusosuudet investointimenoihin	16	0,0 %
Pysyvien vastaavien hyödykkeiden luovutustulot	1 280	3,7 %
Rahoitustoiminta		
Antolainasaamisten vähennys	463	1,3 %
Kokonaistulot yhteensä	34 340	100,0 %
MENOT		
Toiminta		
Toimintakulut	26 698	75,5 %
Korkokulut	130	0,4 %
Muut rahoituskulut	5	0,0 %
Tulorahoituksen korjaukset		
Investoinnit		
Investointimenot	1 923	5,4 %
Rahoitustoiminta		
Antolainasaamisten lisäys	1	0,0 %
Pitkäaikaisten lainojen vähennys	598	1,7 %
Lyhytaikaisten lainojen vähennys	6 000	17,0 %
Kokonaismenot yhteensä	35 355	100,0 %

Täsmäytys: 34 340 (tulot) – 35 355 (menot) + 1505 (rahavarojen muutos) -490
(muut maksuvalmiuden muutokset) = 0

1.6. Kuntakonsernin toiminta ja talous

Kuntalain 68 a §:n mukaan kunnan, joka tytäryhteisöineen muodostaa kuntakonsernin, tulee laatia ja sisällyttää tilinpäätökseensä konsernitilinpäätös. Konsernitilinpäätöksen jatkuvuuden sekä kuntien ja kuntayhtymien välisen vertailtavuuden turvaamiseksi kunnan tai kuntayhtymän, joka on jäsen kuntayhtymässä tai liikelaitoskuntayhtymässä, on kuitenkin perusteltua laatia konsernitaseen ja sen liitetiedot käsittävä konsernitilinpäätös, vaikka sillä ei olisi tytäryhteisöjä.

1.6.1. Yhdistelmä kuntakonserniin kuuluvista yhteisöistä

Kärkölen kuntakonserniin kuuluvat seuraavat yhteisöt, suluissa Kärkölen kunnan omistusosuus yhteisöstä:

Kuntayhtymät:

Päijät-Hämeen hyvinvointikuntayhtymä (2,91 %)

Päijät-Hämeen liitto (2,58 %)

Koulutuskeskus Salpaus –kuntayhtymä (1,06 %)

Eteva kuntayhtymä (0,40 %)

Tytäryhtiöt:

Kärkölen Kuntala Oy (100 %)

Kärkölen Lämpö Oy (75,0 %)

Osakkuusyhteisöt:

As Oy Väinölänrinne (25,7 %)

1.6.2. Konsernin toiminnan ohjaus

Kärkölen kunnalla on edustajat kuntayhtymien hallinnossa sekä Kärkölen Kuntala Oy:n, Kärkölen Lämpö Oy:n ja As Oy Väinölänrinteen hallituksissa.

1.6.3. Olennaiset konsernia koskevat tapahtumat

Hämeen päihdehuollon kuntayhtymä purettiin vuoden aikana. Päijät-Hämeen sosiaali- ja terveisyhtymä muutettiin Päijät-Hämeen hyvinvointikuntayhtymäksi, jolle siirrettiin kaikki sosiaali- ja terveystoimen järjestämisvastuu.

1.6.4. Selonteko konsernivalvonnan järjestämisestä.

Kunnan konsernivalvonnasta vastaa konsernin johto, johon kuuluvat kunnanhallitus ja kunnanjohtaja. Käytännössä konsernivalvonta toimii siten, että kunnanjohtaja perehtyy konserniyhtymien ja -yhtiöiden esityslistoihin ja pöytäkirjoihin ja antaa tarvittaessa ohjeita kunnan

kokousedustajille. Tarvittaessa kannanoton antaa kunnanhallitus. Yhtymien ja yhtiöiden esityslistat ja pöytäkirjat tulevat myös kunnanhallituksen tiedoksi, joten kunnanhallituksella on myös itsenäisesti mahdollisuus puuttua konserniyhteisöjen asioihin.

1.6.5. Konsernitilinpäätös ja sen tunnusluvut

KONSERNITULOSLASKELMA JA SEN TUNNUSLUVUT		
	TP 2016	TP 2015
	1 000 €	1 000 €
Toimintatuotot	17 070	18 128
Toimintakulut	-40 138	-41 179
Osuus osakkuusyhteisöjen voitosta (tappiosta)	0	0
Toimintakate	-23 068	-23 052
Verotulot	16 223	16 170
Valtionosuudet	8 576	7 954
Rahoitustuotot ja -kulut		
Korkotuotot	4	23
Muut rahoitustuotot	28	6
Korkokulut	-151	-122
Muut rahoituskulut	-13	-83
Vuosikate	1 601	897
Poistot ja arvonalentumiset		
Suunnitelman mukaiset poistot	-1 610	-1 793
Arvonalentumiset	0	-34
Satunnaiset erät	4 842	-9
Tilikauden tulos	4 833	-939
Tilinpäätössirrot	-1	0
Tilikauden verot	-10	
Vähemmistöosuudet	-10	-6
Tilikauden ylijäämä (alijäämä)	4 812	-945
KONSERNITULOSLASKELMAN TUNNUSLUVUT		
Toimintatuotot/Toimintakulut %	42,5	44,0
Vuosikate/Poistot, %	99,4	50,0
Vuosikate €/asukas	352	195
Asukasmäärä	4 545	4 610

KONSERNIRAHOITUSLASKELMA JA SEN TUNNUSLUVUT	TP 2016	TP 2015
	1 000 €	1 000 €
Toiminnan rahavirta		
Vuosikate	1 601	897
Satunnaiset erät	4 842	-9
Tulorahoituksen korjauserät	44	34
Investointien rahavirta		
Investointimenot	-2 444	-2 825
Rahoitusosuudet investointimenoihin	35	389
Pysyvien vastaavien hyödykkeiden luovutusvoitot	<u>1 341</u>	<u>100</u>
Toiminnan ja investointien rahavirta	5 409	-1 414
Rahoituksen rahavirta		
Antolainauksen muutokset		
Antolainasaamisten lisäykset	0	0
Antolainasaamisten vähennykset	362	23
Lainakannan muutokset		
Pitkäaikaisten lainojen lisäys	213	5
Pitkäaikaisten lainojen vähennys	-942	-695
Lyhytaikaisten lainojen muutos	-6 000	2 488
Oman pääoman muutokset	-161	-32
Muut maksuvalmiuden muutokset		
Toimeksiantojen varojen ja pääomien muutokset	-12	-35
Vaihto-omaisuuden muutos	6	1
Saamisten muutos	479	89
Korottomien velkojen muutos	<u>851</u>	<u>-527</u>
Rahoituksen rahavirta	-5 205	1 317
Rahavarojen muutos	203	-97
Rahavarat 31.12.	2 686	2 390
Rahavarat 01.01.	2 483	2 487
Rahavarojen muutos	203	-97
KONSERNIN RAHOITUSLASKELMAN TUNNUSLUVUT		
	2015	2015
Toiminnan ja investointien rahavirran kertymä 4 vuodelta 1000 €	104	-5 305
Investointien tulorahoitus, %	66,44	36,82
Lainanhoitokate	1,60	1,25
Kassan riittävyys pv	22,44	19,43

KONSERNITASE 31.12.2016					
VASTAAVAA	2016	2015	VASTATTAVAA	2016	2015
PYSYVÄT VASTAAVAT	22 785	23 645	OMA PÄÄOMA	10 898	6 125
Aineettomat hyödykkeet	789	859	Peruspääoma	10 469	10 469
Aineettomat oikeudet	53	77	Arvonkorotusrahasto	94	95
Muut pitkävaikutteiset menot	735	781	Muut omat rahastot	1	1
Ennakkomaksut	1	0	Edellisten tilikausien alijäämä	-4 480	-3 493
Aineelliset hyödykkeet	21 255	21 644	Tilikauden ylijäämä	4 812	-947
Maa- ja vesialueet	944	933			
Rakennukset	11 838	11 557	VÄHEMMISTÖOSUUS	51	41
Kiinteät rakenteet ja laitteet	7 832	8 176			
Koneet ja kalusto	571	562	PAKOLLISET VARAUKSET	344	295
Muut aineelliset hyödykkeet	2	2	Muut pakolliset varaukset	344	295
Ennakkomaksut ja keskeneräiset hankinnat	67	415			
			TOIMEKSIANTOJEN PÄÄOMAT	664	695
Sijoitukset	741	1 141	Valtion toimeksiannot	47	72
Muut osakkeet ja osuudet	730	769	Lahjoitusrahastojen pääomat	587	598
Muut lainasaamiset	9	370	Muut toimeksiantojen pääomat	30	25
Muut sijoitukset	2	2			
TOIMEKSIANTOJEN VARAT	93	112	VIERAS PÄÄOMA	15 689	21 532
Valtion toimeksiannot	32	51	Pitkäaikainen	10 994	11 494
Lahjoitusrahastojen erityiskatteet	58	61	Lainat rahoitus- ja vakuutuslaitoksilta	9 882	10 564
Muut toimeksiantojen varat	3	0	Lainat julkisyhteisöiltä	1	1
			Saadut ennakot	6	6
VAIHTUVAT VASTAAVAT	4 768	4 931	Muut velat/liittymismaksut ja muut velat	875	730
			Siirtovelat	229	193
Vaihto-omaisuus	144	149	Lyhytaikainen	4 695	10 037
Aineet ja tarvikkeet	124	4	Lainat rahoitus- ja vakuutuslaitoksilta	683	6 728
Keskeneräiset tuotteet	18	21	Lainat julkisyhteisöiltä	0	0
Valmiit tuotteet	1	1	Lainat muille luotonantajille	0	0
Muu vaihto-omaisuus	1	124	Saadut ennakot	48	10
Ennakkomaksut	0	0	Ostovelat	1 739	974
Saamiset	1 938	2 391	Muut velat/liittymismaksut ja muut velat	446	740
Pitkäaikaiset saamiset	299	250	Siirtovelat	1 780	1 587
Myyntisaamiset	299	250	VASTATTAVAA YHTEENSÄ	27 646	28 687
Lainasaamiset	0	0			
Muut saamiset	0	0			
Siirtosaamiset	0	0	Omavaraisuusaste	39,5 %	21,4 %
Lyhytaikaiset saamiset	1 639	2 142	Suhteellinen velkaantuneisuus %	37,34	50,92
Myyntisaamiset	1 008	1 090	Kertynyt yli-/alijäämä 1000 €	333	-4440
Lainasaamiset	9	0	Kertynyt yli-/alijäämä , €/asukas	73	-963
Siirtosaamiset	244	845	Konsernin lainakanta 31.12., 1000 €	10 566	17 293
Muut saamiset	378	207	Konsernin lainat, €/asukas	2 325	3 751
Rahoitusomaisuusarvopaperit	144	205	Lainasaamiset 31.12., 1000 €	9	370
Sijoitukset rahamarkkina instrumentteihin	106	172	Kunnan asukasmäärä	4545	4610
Joukkovelkakirjalainasaamiset	35	30			
Muut arvopaperit	3	3			
Rahat ja pankkisaamiset	2 542	2 185			
VASTAAVAA YHTEENSÄ	27 646	28 687			

Valtuustotason konsernia koskevat tavoitteet:**Kärkölen Lämpö Oy**

Kärkölen Lämpö Oy tuottaa edullisesti ja ympäristöystävällisesti lämpöenergiaa toiminta-alueellaan Järvelässä.

Toteutuma:

Tavoite on toteutunut. Kaukolämmön hinta on ollut sama 60 euroa megawattitunnilta kuin edellisenäkin vuonna. Polttoöljyllä tuotettavaan lämpöön on jouduttu turvautumaan ainoastaan Koskipower Oy:n voimalaitoksen huoltoseisokkien aikana.

Kärkölen Kuntala Oy

Kärkölen Kuntala Oy hoitaa ja kehittää omistukseensa siirtynyttä rakennuskantaa siten, että sen käytettävyys ja arvo säilyvät.

Toteutuma:

Tavoite on toteutunut. Kaikki Kärkölen Kuntala Oy:n omistuksessa olevat rakennukset ovat olleet ongelmitta käytettävissä. Vanhan kunnantalon käyttöä on lisätty olennaisesti. Huoltotoimenpiteet on suoritettu ajallaan, joten arvo on säilynyt.

1.7. Tilikauden tuloksen käsittely ja talouden tasapainottamistoimenpiteet**1.7.1. Tilikauden tuloksen käsittely**

Vuoden 2016 tilikauden tulos on 4 691 070,35 euroa ylijäämäinen. Hallitus esittää, että ylijäämä kirjataan yli/alijäämän tilille. Taseeseen on kirjattu aikaisemmilta vuosilta kertynyttä alijäämää 1.456.681,33. Kun yli/alijäämän tilille kirjataan vuoden 2016 ylijäämä, on kertyneen ylijäämän määrä 3.234.389,02euroa.

1.7.2 Talouden tasapainottamistoimenpiteet

Vuoden 2016 Kärkölen kunnan konsernin tulos vuodelta 2016 on 4.812.472,11 euroa ylijäämäinen. Konsernitaseen yli-/alijäämän tilillä oli tätä ennen kumulatiivista alijäämää 4.479.782,84 euroa joten tilinpäätöksessä taseella on kertynyt kumulatiivista ylijäämää 332.689,27 euroa.

Jos kunnalla on taseessa alijäämää, kunnanhallituksella on velvollisuus toimintakertomuksessa esittää selonteko talouden tasapainotuksesta tilikaudella sekä voimassa olevan taloussuunnitelman ja erillisen toimenpideohjelman riittävydestä talouden tasapainottamiseksi.

Vuoden 2017 talousarvion hyväksymisen yhteydessä hyväksyttiin neljän vuoden mittainen talouden tasapainottamisohjelma. Kun vuodelle 2016 budjetoitu kiinteistökauppa toteutui, tasapainottamisohjelma toteutui vuoden 2016 osalta.

Vuoden 2017 talousarvio on 820.000 euroa alijäämäinen. Mikäli talous halutaan pitää tasapainoisena eikä toimintakatetta kyettävä pienentämään, on uhkana lähes kahden veroprosenttiyksikön korotustarve lähivuosina.

2. TALOUSARVION TOTEUTUMINEN

Kunnan toiminnassa ja taloudessa on noudatettava talousarviota. Toteutumisvertailussa seurattavia asioita ovat toiminnallisten tavoitteiden, määrärahojen ja tuloarvioiden toteutuminen.

Talousarviossa on käyttötalous- ja tuloslaskelmaosa sekä investointi- ja rahoitusosa. Toteutumisvertailussa noudatetaan samaa rakennetta. Käyttötalouden toteutumisvertailu laaditaan tulosyksikkö II-tasolla, jolla valtuusto on hyväksynyt tavoitteen, määrärahan tai tuloarvion kullekin kohteelle. Käyttötalouden määrärahojen sitovuustaso on toimielintaso. Tuloslaskelmassa toimintakatteen jälkeiset erät sitovat valtuustoon nähden aina tilikauden tulokseen saakka. Investointiossa sitoo valtuustoon nähden sillä tarkkuudella, jolla hankkeet on investointiohjelmassa esitetty, eli yksittäisinä hankkeina tai hankeryhminä. Rahoitusosassa sitovia määrärahoja ovat rahoitustoiminnan määrärahat.

2.1. Tavoitteiden toteutuminen

Selvitys tavoitteiden toteutumisesta annetaan toimintakertomuksen toteutumisvertailuosassa kyseisen toiminnon tai hankkeen kohdalla.

2.2. Käyttötalouden toteutuminen

KESKUSVAALILAUTAKUNTA

Keskusvaalilautakunta vastaa siitä, että vaalitoimitukset Kärkölen kunnassa suoritetaan oikeusministeriön antamien määräysten ja ohjeiden mukaisesti.

Vuoden 2016 aikana pidettiin yksi kokous.

Jäsen	Läsnä
Timo Ruohonen, pj.	1/1
Sinikka Takamaa, vpj. 7.11.2016 asti	1/1
Irmeli Heinonen , vpj. 7.11.2016 alkaen	
Anja Kärkkäinen	1/1
Jukka Koponen	1/1
Tuulikki Westerholm	1/1

Varajäsenet sisääntulojärjestyksessä

Jari Savolainen
 Aapo Ylä-Sulkava
 Niina Kämppi
 Markku Sallila
 Pirkko Eerola
 Aila Nykänen

Anja Vitie sihteeri

Vaalit

Vuonna 2016 ei ollut vaaleja.

Keskusvaalilautakunta yhteensä							
	Toteutunut 2015	Ta 2016	Ta muutos	Ta yht.	Toteutunut 2016	Poikkeama	Tot%
Tuotot	7 789	0		0	0	0	0
Kulut	-5 215	-710		-710	-2 159,48	1 449	304,2
Toimintakate	2 574	-710		-710	-2 159,48	1 449	304,2

Kunnanvaltuusto on myöntänyt ylitysoikeuden 13.2.2017.

TARKASTUSLAUTAKUNTA

Tarkastuslautakunta sekä tilintarkastaja valvovat kunnan hallintoa ja taloutta kuntalain ja tarkastussäännön mukaisesti.

Vuoden 2016 aikana tarkastuslautakunta kokoontui neljä kertaa.

Jäsen	Läsnä	Varajäsen
Jari Rantala, pj.	4/4	Martti Aslamaa
Tapio Kulmala	4/4	Lotta Salonen
Marja-Liisa Ylitalo, vpj.	4/4	Timo Ruohonen

Tilintarkastajana toimii Oy BDO Audiator Ab, vastuullisena tilintarkastajana JHTT Ilpo Malinen.

Tarkastuslautakunta yhteensä							
	Tot. 2015	Ta 2016	Ta muut.	Ta yht.	Tot. 2016	Poikkeama	Tot%
Tuotot	0	0		0	0,00	0	0
Kulut	-8 693	-11 860		-11 860	-9 086,54	-2 773	76,6
Toimintakate	-8 693	-11 860		-11 860	-9 086,54	-2 773	76,6

KUNNANHALLITUS**Keskushallinto**

Keskushallinto	Toteutunut 2015	Ta 2016	Ta muutos	Ta yht.	Toteutunut 2016	Poikkeama	Tot%
Tuotot	27 174	30 500	0	30 500	43 194,39	-12 694	141,6
Kulut	-896 745	-931 320	0	-931 320	-945 546,85	14 227	101,5
Toimintakate	-869 571	-900 820	0	-900 820	-902 352,46	1 532	100,2

Kunnanhallitus vastaa kunnan hallinnosta ja taloudenhoidosta sekä valtuuston päätösten valmistelusta, täytäntöönpanosta sekä laillisuuden valvonnasta. Lisäksi kunnanhallitus valvoo kunnan etua, edustaa kuntaa ja käyttää sen puhevaltaa.

Kunnanhallitus kokoontui 15 kertaa.

Jäsen	Läsnä	Varajäsen	Läsnä
Veikko Salomaa, pj.	12/15	Saku Uotila	2/15
Reijo Päivärinta, I vpj.	14/15	Jari Eronen	1/15
Petri Ollila, II vpj.	12/15	Kyösti Virolainen	3/15
Matti Airola	15/15	Eva-Stina Kaukoranta	
Sirpa Kinnari	15/15	Esko Syrjä	
Soile Laakso	15/15	Marjatta Aho	
Raila Lindholm	11/15	Liisa Korpela	4/15
Matti Mäntylä	15/15	Pekka Saarinen	1/15
Tuija Nummela	15/15	Leena Reiman	

Tilivelvollisia ovat myös kunnanjohtaja, esittelijä kunnanjohtaja Seppo Huldén sekä kunnansihteeri, kunnanhallituksen sihteeri Anja Vitie.

Lisäksi kunnanhallituksen valitsemina toimivat elinkeinotoimikunta, kuntasuunnittelutoimikunta ja sivistystoimikunta.

Elinkeinotoimikunta

Elinkeinotoimikunta kokoontui vuoden aikana kaksi kertaa.

Jäsen	Läsnä	Varajäsen
Seppo Huldén, kunnanjohtaja, pj., siht.	2/2	
Kati Kohonen	1/2	Tuula Hyyryläinen
Soile Laakso	2/2	Reijo Päivärinta
Teppo Raininko	0/2	Mari Raininko
Leena Reiman	2/2	Tuija Nummela
Mikko Seppälä	2/2	Kari Mattila
Heikki Väkiparta	1/2	Saku Uotila

Historiatoimikunta

Historiatoimikunta kokoontui vuoden aikana neljä kertaa.

Jäsen	Läsnä	Varajäsen	Läsnä
Martti Aslamaa, pj.	4/4	Reijo Päivärinta	
Petri Ollila, vpj.	4/4	Ismo Lehmusto	
Liisa Korpela	4/4	Marja-Liisa Ylitalo	
Sirpa Kinnari	4/4	Katja Rantala	
Ari Mesivaara	0/4	Ilkka Kari	4/4
Teea Valve, sihteeri			

Kuntasuunnittelutoimikunta

Kuntasuunnittelutoimikunta kokoontui tilikauden aikana viisi kertaa.

Jäsen	Läsnä
Martti Aslamaa, pj.	5/5
Liisa Korpela, vpj.	5/5
Jari Eronen	4/5
Matti Mäntylä	5/5
Teppo Raininko	2/5
Veikko Salomaa	4/5
Matti Torkkel	3/5
Seppo Huldén, kunnanjohtaja, sihteeri	

Lahden seudun joukkoliikennelautakunta

Kunnanhallituksen edustaja Matti Mäntylä.

Päijät-Hämeen jätelautakunta

Varsinainen jäsen Soile Laakso, varajäsen Sirpa Kinnari ja kunnanhallituksen edustaja Petri Ollila.

Valtuustotason sitovat tavoitteet

- 1) Kunnanhallitus käsittelee päivitetyt valmiussuunnitelmat.

Toteuma: Valmiussuunnitelma on päivitetty.

- 2) Kunnanvaltuusto päättää sosiaali- ja terveystoimen järjestämistavasta 1.1.2017 alkaen.

Toteuma:

Sosiaali- ja terveystoimen järjestämisvastuu on päätetty siirtää 1.1.2017 alkaen Päijät-Hämeen hyvinvointikuntayhtymälle.

- 1) Laaditaan työpaikan tietoturvaohjeet ja saatetaan ne kaikille työntekijöille tiedoksi ja noudatettaviksi.

Toteuma: Ohjeet ovat valmiit ja niistä on tiedotettu työntekijöille.

Muu keskushallinto

Keskushallinto tuottaa hallinto- ja toimistopalveluja. Se sisältää seuraavat kokonaisuudet: Tiedotus- ja markkinointi, keskustoimisto, henkilöstöhallinto, velkaneuvonta, pieneläinten talteenotto, työllistäminen, Kärkölen historian kirjoittaminen, ystävyyskuntatoiminta ja joukkoliikenne.

Vuoden 2016 alusta Kärkölä kunta alkoi hoitaa taas itse sivistystoimen palvelujaan. Vuosi käynnistyi Hollolasta siirtyneiden 85 sivistystoimen työntekijän palvelusuhteiden päivittämisellä kunnan henkilöstöhallintoon. Siirto onnistui hyvin. Suuri osa työntekijöistä oli ollut Kärkölen kunnan palveluksessa jo ennen Hollolaan siirtymistään, joten myös kotiutuminen takaisin Kärkölen työntekijöiksi oli helppoa.

Keväällä otettiin käyttöön kunnan uudet nettisivut.

Loppuvuodesta käynnistyivät Kärkölä 150 juhluvuoden ja Suomi100 – juhluvuoden suunnittelu.

Hyvinvointityö

Terveydenhuoltolain 12 §:n mukaan kunnan on raportoitava kuntalaisten terveydestä ja hyvinvoinnista sekä toteutetuista toimenpiteistä on raportoitava valtuustolle vuosittain, minkä lisäksi valtuustolle on kerran valtuustokaudessa valmisteltava laajempi hyvinvointikertomus.

Kunnan hyvinvointityöryhmään ovat kuuluneet kunnanjohtaja Seppo Huldén, kunnansihteeri Anja Vitie, rehtori-sivistysjohtaja Petri Käkönen, hyvinvointikoordinaattori Petra Nevalainen sekä Peruspalvelukeskus Oivan hyvinvointisuunnittelija Markku Lehikoinen

Valtuustokauden 2013 -2016 laaja hyvinvointikertomus käsiteltiin valtuustossa joulukuussa.

Elinkeinotoimi

Kunnan oma elinkeinotoimi

Kunnan asumis- ja matkailumarkkinointi hoidetaan yhteistyössä maakunnallisen markkinointiyhtiön kanssa. Muu markkinointi ja kunnan elinkeinotoimi hoidetaan omana työnä ja käyttäen ostopalveluja mm. mainostoimistoilta. Viime kädessä päätöksenteko toimenpiteistä on markkinointiyhtiötä lukuun ottamatta kunnan omalla organisaatiolla.

Elinkeinotoimi	Toteutunut 2015	Ta 2016	Ta muutos	Ta yht.	Toteutunut 2016	Poikkeama	Tot%
Tuotot	0	0	20 000	20 000	0,00	20 000	0
Kulut	-23 623	-23 420	-20 000	-43 420	-25 159,51	-18 260	57,9
Toimintakate	-23 623	-23 420	0	-23 420	-25 159,51	1 740	107,4
Poistot	-11 574	-11 570	0	-11 570	-11 573,87	4	100,0
Tilikauden tulos	-35 197	-34 990	0	-34 990	-36 733,38	1 744	

Sosiaali- ja terveystalvet

Perusturvalautakunnan alaiset sosiaali- ja terveystalvet

Kärkölän kunnan asukkaiden perustason sosiaali- ja terveydenhuollon palvelut tuotti vuonna 2016 Perustalvetukeskus Oiva, joka toimi Hollolan kunnan taseyksikkönä. Palvelut tuotettiin yhdessä Asikkalan, Hollolan ja Padasjoen kuntien kanssa. Hollolan perusturvalautakunnassa oli kaksi kärköläläistä jäsentä. Erikoissairaanhoidon ja ympäristöterveydenhuollon palveluiden tilaus ja määrärahat sisältyivät myös Oivan talousarvioon.

Kärkölän edustajat Hollolan perusturvalautakunnassa v. 2016 olivat Martti Aslamaa ja Marja-Liisa Ylitalo.

Päijät-Hämeen hyvinvointikuntayhtymän perustaminen ja perustason sosiaali- ja terveydenhuollon siirtyminen 1.1.2017 alkaen hyvinvointikuntayhtymälle merkitsivät sitä, että vuodesta 2016 muodostui Oivan viimeinen toimintavuosi.

Perusturvalautakunta	Toteutunut 2015	Ta 2016	Ta muutos	Ta yht.	Toteutunut 2016	Poikkeama	Tot%
Tuotot	204 630	240 000		240 000	216 977,57	23 022	90,4
Kulut	-16 040 693	-16 098 050		-16 098 050	-16 173 009,87	74 960	100,5
Toimintakate	-15 836 062	-15 858 050		-15 858 050	-15 956 032,30	97 982	100,6

Oivan tuottamien sosiaali- ja terveystalvelujen osalta toiminta kyettiin tuottamaan määrärahan puitteissa. Erikoissairaanhoidon, ensihoidon ja ympäristöterveydenhuollon toteutuneet kustannukset ylittivät annetun määrärahan.

Sosiaali- ja terveyspalveluiden kustannusten erittely vuonna 2016:	
OIVA	9 539 452,00
Akuutti 24	591 247,00
Ensihoito	309 591,00
Erikoissairaanhoido	4 986 196,00
Ympäristöterveydenhuolto	151 678,00
Eläkemenoperusteiset eläkevakuutusmaksut	292 363,00
Potilasvahinkovakuutuksen lisäys.	37 205,78
Hykyn perustamiskustannukset	14 863,00
Kotikuntakorvausten valtionosuuden vähennys	3 645,03
EKG-laitteiden hankinta terveysasemille	6 188,76
Perustoimeentulotuen palautus	22 418,00
Muut sosiaali- ja terveydenhuollon menot	1 185,23
Yht.	15 956 032,80

Seuraavassa taulukossa on esitetty Peruspalvelukeskus Oiva -liikelaitoksen suoritemäärät vuosilta 2014 - 2016 Kärkölen osalta.

HYVINVOINNIN JA TERVEYDEN EDISTÄMINEN			
SUORITTEET			
	TP 2014	TP 2015	TP 2016
Kodin ulkopuolelle sijoitetut 0-20vuotiaat	18	16	13
Perhehoitopäivät	863	943	1286
Perhekotihoitopäivät	1460	1657	1985
Laitoshoitopäivät	2500	795	854
Perhekeskus Viisikko, laitoshoitopäivät	1423	963	430
Perhekuntoutuspäivät	338	446	0
Tukiasuntopäivät	0	0	0
Perheneuvolasuoritteet	903	967	567
Perheasianneuvottelukeskuskäynnit	29	28	60
Perhesuunnittelu			34
Äitiysneuvola	732	921	363
Lastenneuvola	1334	1627	1066
Kouluterveydenhuolto	947	799	1137
Opiskelijaterveydenhuolto	12	0	402
Ehkäisevä perhetyö	247	280	551
Koulukuraattori, käynnit		208	139
Koulupsykologi, käynnit		231	129
Ryhmätapaamiset/ryhmävastaanotot (aikuisneuvonta)		1	
Mammografia, seulontaan osallistuvat	261	308	287
Papa- seulonnat, seulontaan osallistuvat	179	154	162
Suolistosyöpäseulonnat, seulontaan osallistuvat	0	0	0
SUORITTEET SOSIAALIPALVELUT			
Toimeentulotuet €	514397	453539	479344
Toimeentulotukia saavien kotitalouksien määrä		195	202
Työhönkuntoutuksen pajapäivät	4738	2640	2867
Työhönkuntoutuksen pajapäivä, tuettu työtoiminta	18	0	0
Nuorten pajapäivät		825	363
Työvalmennuspäivät, Kierrätyskeskus		0	0
SUORITTEET KOTI- JA ASUMISPALVELUT			
Kotihoitoavun käynnit	18049	17763	17517
Omaishoidon piirissä olevat	35	37	30
Tukipalvelut			
Tukipalveluja saavat	20	18	16
Palvelupäivä/päivätoiminta käynnit	107	296	177
Palveluseteli, asiakasmäärät		2	7
Palveluasuminen/laitoshoito			
Tehostetut palveluasumispäivät	1755	1095	0
Tuetut palveluasumispäivät	0	0	0
Lyhytjaksohoidon päivät		1567	2221
Ostetut tehostetut asumispäivät	11185	11707	6748
Vanhainkodin hoitopäivät	5359	5419	5533
Hoivakodin hoitopäivät			
SUORITTEET TERVEYDEN- JA SAIRAAHOITO			
Yleisterveysterveystuotot			

Avoterveydenhoito	151	113	249
Perhesuunnittelu	2	20	31
Avosairaanhoido	8961	8651	8261
Fysioterapia	817	974	971
Mielenterveyshoito	337	427	389
Muistiterveydenhoito	67	84	72
Kuraattori	134	0	0
Psykologia	214	296	300
Puheterapia	180	278	261
Sosiaalityö	9	12	19
Toimintaterapia	138	139	191
Hammashuolto			
Hammaslääkäri	3640	3358	3413
Suuhygienisti/hammashoitaja	1273	1251	1107
Vuodeosastohoito			
Vuodeosastohoito	3478	3202	2172

Kärkölän kunnan osuus Peruspalvelukeskus Oiva liikelaitoksen menoista tehtävään alueittain vuosina 2014–2016:

	TP 2014	TP 2015	TP 2016	Muut. €	Muut%
				2015/2016	
Terveyden edistäminen	193 627	254 391	208 006	-46 384	-18,2
Lasten, nuorten ja perhepalvelut	303 209	0		0	
Lastensuojelu ja lapsiperheiden erityisplv.	1 135 061	1 677 546	1 593 874	-83 672	-5,0
Sosiaalityö	367 195	320 902	383 110	62 208	19,4
Työhönkuntoutuminen ja eläkeselvittely	289 545	139 325	129 753	-9 572	-6,9
Kotihoito	684 402	717 837	667 548	-50 289	-7,0
Tukipalvelut	50 729	57 090	72 021	14 931	26,2
Palveluasuminen (tuettu ja tehostettu)	1 201 896	1 189 613	1 322 082	132 469	11,1
Vanhainkodit	839 713	958 596	1 162 810	204 214	21,3
Hoivakoti	0	0	0	0	0,0
Palveluohjaus	178 513	199 814	250 465	50 651	25,3
Vammaispalvelut	1 029 556	1 214 298	1 184 482	-29 816	-2,5
Vastaanottopalvelut	925 060	1 031 523	894 601	-136 922	-13,3
Kuntoutus- ja psykososiaaliset palvelut	189 872	244 310	289 075	44 765	18,3
Suun ja terveydenhuolto	433 292	446 616	435 727	-10 889	-2,4
Vuodeosastot	800 702	726 577	498 534	-228 043	-31,4
Kotikuntoutus/kotiutustiimi		24 038	29 819	5 781	24,0
Mielenterveys- ja päihdepalvelut	409 547	465 081	417 544	-47 537	-10,2
Kuntalaskutus yhteensä	9 031 919	9 667 557	9 539 452	-128 105	-1,3

Erikoissairaanhoido

Erikoissairaanhoidon suoritteet	Tot 2014	Tot 2015	Tot 2016	Muut%
DRG-tuotteet	792	763	785	2,9
Osastojen psyk. hoitop.	526	361	493	36,6
Psyk. poliklinikkakäynnit	980	1244	1378	10,8
Osastojen som. hoitop.	0	0	22	
Som. poliklinikkakäynnit	6016	7804	6653	-14,7
Yhteensä	8314	10172	9331	-8,3

Ympäristöterveydenhuolto

Ympäristöterveyskeskus	TP 2014	TP 2015	TP2016
Tarkastukset	76	80	61
Päätökset	3	5	5
Puhelin- ja sähköpostikontaktit	89	90	91
Neuvonta- ja konsultaatiokäynnit	59	57	69
Lausunnot	14	6	40
yht	241	238	266
Eläinlääkintähuolto			
Eläinlääkärin käynnit tiloilla	473	412	428
Asiakkaan käynnit vastaanotolla	908	848	781
Muut tarkastukset	14	13	10
yht	1395	1273	1219

Muut sosiaali- ja terveyshuollon menot

Vastuualueelle on kirjattu aikuisliikuntahankkeen ja työllistämisen kustannukset.

Aikuisliikuntahanketta on kuvattu vapaa-aikatoimeen sisältyvän liikuntatoimen yhteydessä.

Pitkäaikaistyöttömien työllistäminen hoidettiin yhteistyössä Peruspalvelukeskus Oivan ja Päijät-Hämeen Liikunta ja Urheilu ry:n kanssa Litti-hankkeella. Toimenpiteiden ansiosta työmarkkinatukea saavien pitkäaikaistyöttömien määrä laski jonkun verran vuoden aikana.

Muut perusturvan menot	Toteutunut 2015	Ta 2016	Ta muutos	Ta yht.	Toteutunut 2016	Poikkeama	Tot%
Tuotot	26 582	28 900		28 900	38 754,25	-9 854	134,1
Kulut	-132 809	-365 760		-365 760	-421 533,49	55 773	115,2
Toimintakate	-106 227	-336 860		-336 860	-382 779,24	45 919	113,6

Sosiaali- ja terveystoimen yhteensä							
	Tot.2015	Ta 2016	Ta muutokset	Ta yht.	Tot. 2016	Poikkeama	Tot%
Tuotot	231 212	268 900	0	268 900	255 732	13 168	95,1
Kulut	-16 173 502	-16 463 810	0	-16 463 810	-16 594 543	130 733	100,8
Toimintakate	-15 942 289	-16 194 910	0	-16 194 910	-16 338 812	143 901	100,9

Maaseututoimi

Maaseututoimi vastaa maataloushallintoon kuuluvista viranomaistehtävistä maaseutualueiden kehittämisestä, yksityistieasioista ja kunnan maa- ja metsätilojen hoitamisesta.

Kärkölen kunnan strategisena tavoitteena on mm. seudullisen yhteistyön lisääminen.

Kärkölen maataloushallinto kuuluu Päijät-Hämeen yhteistoiminta-alueeseen. Yksikkö koostuu kahdeksasta Päijät-Hämeen kunnasta ja sitä hallinnoi Asikkalan kunta.

Suoritetiedot	2014	2015	2016
Tukitilat	158	148	146
Maksetut tuet, miljoona euroa	5,81	5,21	5,31

Maaseutusihteri hoitaa yksityistieasioita Kärkölässä, Lahdessa ja Padasjoella, sekä tietoimituksia Hollolassa.

Tuettavia yksityisteitä Kärkölässä on 46 kpl ja tiestöä yhteensä 134,8 km.

Kunta omistaa metsätalousmaata 153,7 ha. Viljelyskäytössä on 20,8 ha peltoa.

Maaseututoimi	Toteutunut 2015	Ta 2016	Ta muutos	Ta yht.	Toteutunut 2016	Poikkeama	Tot%
Tuotot	80 659	66 100		66 100	73 098,29	-6 998	110,6
Kulut	-118 705	-112 110		-112 110	-110 987,30	-1 123	99
Toimintakate	-38 046	-46 010		-46 010	-37 889,01	-8 121	82,3

Palo- ja pelastustoimi

Palo- ja pelastustoimi, öljyntorjunta ja väestönsuojelun suunnittelu kuuluvat Päijät-Hämeen pelastuslaitoksen toiminta-alueeseen. Pelastuslaitoksen toimintaa ohjaa kunkin kunnan toiminta-alueella koskeva palvelutasopäätös.

Palonehkäisy

Palotarkastuksia tehdään palo- ja onnettomuusvaaran ehkäisemiseksi ja henkilöturvallisuuden lisäämiseksi. Tarkastusten yhteydessä ja erikseen järjestetyissä tilaisuuksissa annetaan valistusta ja neuvontaa.

Sammutus- ja pelastustoiminta

Kärkölässä toimi valmiuspaloikuntana Järvelän VPK, joka osallistuu kaikkiin alueensa hälytystehtäviin. Järvelän VPK on erikoistunut lisäksi ensivastetoimintaan.

Seuraavassa taulukossa esitetään Päijät-Hämeen Pelastuslaitoksen suoritustiedot Kärkölän osalta vuosina 2014–2016

Hälytykset	2014	2015	2016
Yhteistoimintatehtävä	0	0	0
Virka-aputehtävä	0	0	0
Avunantotehtävä	5	8	1
Vahingontorjuntatehtävä (raivaukset)	6	13	13
Eläimen pelastaminen	2	3	0
Ihmisen pelastaminen	1	0	0
Ensivastetehtävä	71	50	45
Palovaroittimen tark./varm.tehtävä	1	0	1
Muu tarkastus-/varmistustehtävä	12	11	15
Autom. paloilm. tark./varm.tehtävä	12	18	19
Sortuma/sortumavaara	0	0	0
Räjähdyks/räjähdyksvaara	0	0	0
Luonnononnettomuus	0	0	0
Vaarallisten aineiden onnettomuus	0	0	0
Öljyvahinko (pieni)	10	1	2
Liikenneonnettomuus	11	18	15
Muu tulipalo	4	4	1
Liikennevälinepalo	2	2	2
Maastopalo	5	0	2
Rakennuspalovaara	8	11	7
Rakennuspalo	5	8	4
Yhteensä	155	147	127

Öljyntorjunta

Kärkölä tunnetaan vähävesistöisenä kuntana, minkä johdosta järvillä tapahtuva suurempi öljyonnettomuus on harvinainen. Kunnan alueella kulkevat Riihimäentie (54), Mäntsäläntie (295) ja Lahti-Riihimäki rautatie muodostavat omat riskikohteet, joista aiheutuu riskejä pohjaveteen, kun vaarallisten aineiden kuljetukset ovat päivittäisiä ja liikenne vilkasta. Kärkölän pohjavesivarat keskittyvät I Salpausselältä Kärkölään, Järvelän ja Marttilan kautta Mäntsälään, jolloin maa-alueilla tapahtuvat vaarallisten aineiden onnettomuudet saattavat muodostua pitkäaikaisiksi ja siten kustannuksiltaan korkeiksi.

Väestönsuojelu

Kärkölä muodostaa oman suojelulohkon. Kunnan poikkeusolojen johtokeskus toimii kunnantalon väestönsuojassa.

Palo- ja pelastustoimi	Toteutunut 2015	Ta 2016	Ta muutos	Ta yht.	Toteutunut 2016	Poikkeama	Tot%
Tuotot	0	0		0	0,00	0	0
Kulut	-422 074	-437 050		-437 050	-402 337,68	-34 712	92,1
Toimintakate	-422 074	-437 050		-437 050	-402 337,68	-34 712	92,1

Sivistystoimi

Kärkölään kunta tuottaa itse sivistystoimen palvelut lukuun ottamatta joitakin esi- ja perusopetuksen vaativan erityisen tuen palveluja, jotka se ostaa naapurikunnilta.

Sivistystoimen palveluilla tuetaan ja annetaan laaja-alaista ja monipuolista hoitoa, kasvatusta ja opetusta lapsille ja nuorille. Lisäksi tarjotaan vapaa-aikatoimen palveluja kuntalaisille sekä luodaan edellytyksiä sosiaaliselle kasvulle ja yhteistyössä toimimiselle. Sivistyspalvelut huolehtivat laadukkaasti varhaiskasvatuksen, yleissivistävän koulutuksen, muiden kasvatusta ja opetuspalveluiden sekä vapaa-aikapalvelujen järjestämisestä lainsäädännön edellyttämällä tavalla.

Kunnanhallitus toimii kasvatusta ja opetustoimen monijäsenenä toimielimenä. Toimielimen asiat kunnanhallitukselle valmistelee rehtori-sivistysjohtaja.

Sivistystoimikunta toimii lautakuntaan rinnastettavana muun sivistystoimen (vapaa-aikatoimi laajasti ymmärrettynä) monijäsenenä toimielimenä. Sivistystoimikunnalla on mm. budjetti- ja kehittämismvastuu omasta toimialastaan. Kirjastotoimesta sivistystoimikunta vastaa ainoastaan osittain, koska kirjasto on edelleen yhteinen Hollolan kunnan kanssa. Kehittämismvastuu kirjaston toiminnasta on kuitenkin sivistystoimikunnalla.

Sivistystoimikunta

Sivistystoimikunta kokoontui vuoden aikana kuusi kertaa.

Jäsen	Läsnä	Varajäsen
Timo Naapuri, pj.	5/6	Hannu Nurminen
Reijo Päivärinta, vpj.	6/6	Esko Syrjä
Jari Eronen	4/6	Marjatta Aho
Katja Jokela	4/6	Marko Hietala
Sirpa Kinnari	6/6	Soile Laakso
Tiina Malm	6/6	Minna Kari
Leena Reiman	6/6	Petri Virpiaro
Risto Salonen	6/6	Matti Airola
Sini Sivo	6/6	Tanja Vikström

Sivistystoimen hallinto

Hallinnon tehtävänä on mahdollistaa ja tukea sivistystoimialan palveluiden tuottaminen. Yleishyödyllisten yhdistysten avustaminen vuosittain on sivistystoimikunnan tehtävä. Avustusmääräraha 19.000 euroa sisältyy sivistystoimen hallinnon kustannuksiin.

Sivistystoimen hallinto	Toteutunut 2015	Ta 2016	Ta muutos	Ta yht.	Toteutunut 2016	Poikkeama	Tot%
Tuotot	0	0		0	0,00	0	0
Kulut	-89 285	-49 020		-49 020	-49 384,12	364	100,7
Toimintakate	-89 285	-49 020		-49 020	-49 384,12	364	100,7

Varhaiskasvatus

Varhaiskasvatuksen tehtäväalueeseen kuuluvat päivähoito ja varhaiskasvatus päiväkodissa sekä perhepäivähoidossa. Lisäksi tehtäväalueeseen kuuluu yksityisen hoidon tuki ja sen kunnallinen lisä ja lasten kotihoidon tuki sekä varhaiskasvatuksen hallinto. Vuorohoitopalvelu tuotetaan yhdessä Hollolan kunnan kanssa.

Päivähoidon tehtävänä on tarjota lapsiperheille turvallinen hoitomuoto ja näin mahdollistaa vanhempien työssä käyminen ja opiskelu ja edistää lapsen tervettä kasvua, kehitystä ja oppimista.

Varhaiskasvatus on lapsen ja perheen tarpeet huomioon ottavaa tavoitteellista toimintaa, jota toteutetaan kehitykselle ja oppimiselle suotuisassa, turvallisessa ja terveellisessä toimintaympäristössä. Se perustuu kasvatusyhteistyöhön ja yhteisölliseen toimintaan, jossa lapsen vanhemmat ja lähiaikuiset tukevat lapsen kasvua ja kehitystä.

VARHAISKASVATUSPALVELUT	TP 2014	TP 2015	TP 2016
0-6 v:n ikäluokka yht. 31.12	332	312	307
Joista kunnan tuottamassa päiväkotihoidossa	94	111	128
Joista kunnan tuottamassa perhepäivähoidossa	25	24	14
Joista kunnan tukemassa yksityisessä päivähoitossa	13	10	9
Lapsia esiopetuksessa	49		48
Kotihoidon tuki			
Tuen saajia, keskimäärin / vuosi	66	56	50
Lapsia tuen piirissä, keskimäärin / vuosi	100	87	73
Kotihoidon tuki/tuensaaja / vuosi	4 832	4 888	4 652
Hoitopaikan hinta (netto) / vuosi			
Päiväkodit	13 729	11 857	13 524
Perhepäivähoito	11 707	10 687	10 667
Yksityinen päivähoito	8 052	10 487	6 724
Käyttömenot (brutto) €/esikouluoppilas			5 924
Hoitopäivän hinta (netto)			
Päiväkodit	84,1	76,98	80,9
Perhepäivähoito	67,95	62,5	63,85

Yleissivistävä koulutus

Kärkölen kunta tuottaa itse perusopetuspalvelut lukuun ottamatta joitakin vaativan erityisentuen palveluja, jotka se osti naapurikunnilta.

Yleissivistävän koulutuksen tavoitteena on monipuolisen ja laaja-alaisen sivistyksen antaminen oppilaille. Tiedon ja osaamisen rinnalla opetus- ja kasvatustehtävä edistää kasvavan lapsen ja nuoren elämänhallintaa sekä arvopohjan ja tunne-elämän kehittymistä sekä kasvattaa ottamaan vastuun ympäristöstään kansainvälistyvässä maailmassa. Palvelu sisältää perusopetuksen sekä oppilashuollon.

Päämääränä on, että jokainen oppivelvollisuuden suorittanut nuori saavuttaa perusopetuksen päättötodistuksen.

Kärkölen yhtenäiskoulu toimii kahdessa eri koulukiinteistössä. Vuokkoaharjulla opetetaan 1-4 luokkia ja Opintiellä 5-9 luokkia. Esiopetus järjestetään Vuokkoaharjun koululla.

Kärkölen yhtenäiskoulun johtokunta

Jäsen	Läsnä	Varajäsen	Läsnä
Raila Lindholm, pj.	2/2	Riitta Ahokas	
Katja Rantala, vpj.	0/2	Mika Soininen	
Jari Eronen	2/2	Mirva Jokinen	
Heli Ikävalko	2/2	Sirkku Miikkulainen	
Minna Kari	2/2	Sanna Mattila	
Kari Rauhamaa	0/2	Lasse Lahdelma	
Petri Ollila	1/2	Petri Virpiaro	1/2
Leena Peltola	0/2	Heikki Nousjoki	
Jukka Tammelin	2/2	Niina Kämppi	
Petri Käkönen, sihteeri			

Johtokunta kokoontui kertomusvuoden aikana kaksi kertaa.

Yleissivistävän opetuksen suoritustietoja:	TP 2014	TP 2015	TP 2016
Lapsia perusopetuksessa	442	441	425
Lapsia koululaisten iltapäivätoiminnassa	17	17	15
Käyttömenot (brutto) / 1000 € (sis. ip-toim.)	4 679	4 543	4 278
Käyttömenot (brutto) € / oppilas (sis. ip-toim.)	9 219	9 005	10 066
Kotikuntakorvauksen perusosa €/oppilas	6 504	6 226	6 693
Tuntikehys / oppilas, alakoulut	1,71		
Tuntikehys / oppilas, yläkoulu	2,57		
Tuntikehys / oppilas, yhtenäiskoulu		1,86	1,74

Muu opetustoimi

Palvelu luo edellytykset kuntalaisten osallistumiselle vapaan sivistystyön palveluihin. Palvelu sisältää ostopalvelujen ja kuntaosuuksien korvaukset Lahden kaupungin hallinnoimalle Wellamo-opistolle, sekä musiikkiopetusta järjestäville tahoille (Concis Lahden konservatorio, Lahden Musiikkiopisto) maksettavat korvaukset.

	Suunn. kurseja	Tot. kurseja	Miehiä		Naisia		Suunn. opetustunteja	Muutos-tunteja	Tot. opetus-tunteja
Taiteen perusopetus	8	8	16	106	565	0	565		
Musiikki	8	8	22	18	257	-33	224		
Kielet	3	3	9	23	72	0	72		
Tietotekniikka	1	0	0	0	12	-12	0		
Kuvataide	4	3	4	21	147	-39	108		
Kuvataiteen ja käsityön muu opetus	2	1	0	8	48	-12	36		
Käsityö	12	11	11	93	316	-9	307		
Liikunta, tanssi ja terveys	34	30	47	503	579	-91	488		
Yhteensä	72	64	109	772	1 996	-196	1 800		

MUUT KASVATUS- JA OPETUSPALVELUT	TP 2014	TP 2015	TP 2016
suoritettuja:			
Wellamo-opisto, opetustunteja	1805	1759	1800
Musiikki, oppilaita Lahden konservatoriossa	4	3,5	4

Kärkölän kunta on varannut oppilaspaikan kuudelle opiskelijalle Lahden konservatorioon. Oppilaita 31.12.2016 oli neljä.

Kasvatus ja opetus	Toteutunut 2015	Ta 2016	Ta muutos	Ta yht.	Toteutunut 2016	Poikkeama	Tot%
Tuotot	1 704	259 500	28 000	287 500	318 565,38	-31 065	110,8
Kulut	-7 030 373	-7 204 580	-131 860	-7 336 440	-7 014 028,60	-322 411	95,6
Toimintakate	-7 028 670	-6 945 080	-103 860	-7 048 940	-6 695 463,22	-353 477	95

Kirjasto

Kirjaston tehtävä on vastata ensisijaisesti kärköläläisten tiedon, itsensä kehittämisen ja virkistymisen tarpeisiin kehittämällä kirjastoa monipuolisena ja kaikkien tavoitettavissa olevana palveluverkostona.

Hollolan sivistyslautakunnalla on hallinnollinen vastuu Kärkölen kirjastosta. Kirjaston johtajan palvelut sekä atk-palvelut ostetaan Hollolasta ja aineisto on yhteistä.

Kärkölen kirjasto on mukana seudullisen kirjastoyhteistyön kehittämisessä. Tähän liittyy myös työyhteisön osaaminen, uudistuminen ja koulutus. Palvelujen kustannustehokkuus nähdään osana talouden ja resurssien hallintaa.

Kirjaston suoritustietoja:	TP 2014	TP 2015	TP 2016
Lainausten määrä	76 528	67 373	56 673
Kävijöiden määrä	21 092	20 671	18 360
Lainan hinta, euroa	2,38	2,78	3,56
Kirjaston normaali aukioloaika (tuntia/vko)	20	20	20
Vakituisen, kokoaikaisen henkilöstön määrä	1	1	1

Asiakkaiden ja lainausten määrä on laskenut edelleen edellisestä vuodesta. Vähennys johtuu osittain siitä, että kirjasto oli suljettuna seudullisen yhtenäisen seutukirjaston työstämisen aikana sekä työntekijän vuosilomien aikana. Toisaalta kirjasto ei enää ole vain pelkkä kirjojen lainauspaikka vaan sitä voidaan nimittää kuntalaisten olohuoneeksi. Kirjastossa käydään lukemassa sanoma- ja aikakauslehdet ja seurustelemassa toisten kanssa. Koululaiset tekevät siellä koulutehtäviä yhdessä. Kirjastoon on lisätty myös monenlaista oheistoimintaa kuten esimerkiksi lomakejakelua ja atk-opastusta.

Kulttuuri

Kulttuuritoimi tukee kunnassa harjoitettavaa kulttuuritoimintaa, vaalii kotiseutuperinnettä ja järjestää kulttuuritapahtumia yhteistyössä kolmannen sektorin kanssa.

Huovilan puistolla on merkittävä asema Kärkölen kulttuuritoimessa ja matkailukohteena. Puistossa järjestetään kesäisin erilaisia tapahtumia ja näyttelyitä kaikenikäisille. Kesäkuun toisena sunnuntaina vietetään Kärkölä-päivää ja syyskuun viimeisenä perjantaina on Valon ja musiikin ilta, jolloin puisto on valaistu sadoin kynttilöin ja soihtuin.

Huovilan puistossa kävi tutustumassa 20 ryhmää. Puiston kävijämäärä oli em. ryhmät mukaan lukien 7000 - 9000 henkilöä. Kesäkuussa kävijöitä kävi vähemmän kuin kesäkuun kesinä. Yksittäisiä lippuja myytiin kesän aikana 821 ja kausikortteja 72 kpl. Myyntitulot olivat budjetoitua pienemmät. Huovila korttien myyntitulot on kirjattu teknisen toimen kiinteistöjen tulosalueelle, missä ovat myös Huovilan puiston kulut.

Nuorisotoimi

Nuorisotyöllä tarkoitetaan sitä työtä, jolla parannetaan nuorten elinoloja ja luodaan edellytyksiä nuorisotoiminnalle. Toiminnan painopiste on ennaltaehkäisevässä työssä yhteistoiminnassa erityisesti koulutoimen, sekä muiden hallintokuntien, viranomaisten ja naapurikuntien sekä kolmannen sektorin kanssa.

Nuorisotoimen alaisia palveluita ovat muun muassa avoin nuorisotalotoiminta Järvelän Nuokulla, loma-aikojen toiminnan suunnittelu ja toteutus, erilaisten retkien ja tapahtumien järjestäminen, pienryhmätoiminta, kouluyhteistyö sekä etsivän nuorisotyön palvelut.

Nuorisotoimi tekee yhteistyötä muun muassa Kärkölen seurakunnan, Peruspalvelukeskus Oivan, Kärkölen yhtenäiskoulun sekä muiden paikallisten toimijoiden kanssa.

Etsivä nuorisotyö tarjoaa neuvontaa ja ohjausta 15 - 29-vuotiaille kärköläisille nuorille erilaisissa elämäntilanteissa. Etsivän nuorisotyön avulla pyritään tavoittamaan syrjäytymisuhan alaiset nuoret ja auttamaan heidät sellaisten palvelujen ja muun tuen piiriin, joilla edistetään heidän kasvuaan, itsenäistymistään, osallisuuttaan yhteiskuntaan ja muuta elämänhallintaansa sekä pääsyään koulutukseen ja työmarkkinoille.

Etsivältä nuorisotyöntekijältä nuori saa tietoa, tukea ja rohkaisua asioiden hoitamiseen sekä apua sopivien palvelujen löytämiseksi. Tarvittaessa etsivä nuorisotyöntekijä voi lähteä yhdessä nuorien kanssa asioimaan eri palveluissa.

Vuoden 2016 aikana etsivä nuorisotyö toteutti myös kolmenlaista ryhmätoimintaa: nuorten äitien ryhmä, ysityttöjen ryhmä ja itsenäistyvien nuorten ryhmä. Lisäksi Kärkölen kunta osallistui v. 2014 käynnistyneeseen nuorisotakuun kuntakokeiluun.

Nuorisotyön tavoitteena on myös vahvistaa nuorten osallisuutta erityisesti heitä itseään koskevassa päätöksenteossa.

Kärkölässä nuorisovaltuusto on toiminut vuodesta 2005 lähtien. Nuorisovaltuutetuilla on viisi paikkaa läsnäolo- ja puheoikeuksin kunnanvaltuuston kokouksissa. Myös eri lautakuntien kokouksiin voidaan kutsua nuorisovaltuuston edustajia käsittelemään erityisesti nuoria koskevia asioita.

Nuorisovaltuusto järjestää nuorille toimintaa itsenäisesti ja on mukana nuorisotoimen ja muiden yhteistyötahojen kanssa monissa tapahtumissa. Järvelän Nuokku toimii nuorisovaltuuston eli NuoVan kokoontumispaikkana ja ohjaajat avustavat tarvittaessa esim. tapahtumien järjestelytoimissa, tiedonhaussa, mainonnassa jne. Yhteisiä kokouksia nuorisoohjaajien ja mahdollisten yhteistyötahojen kanssa pidetään n. kerran kuussa.

Nuorisotoimen suoritettietoja:	TP 2014	TP 2015	TP 2016
Nuorisotyön piiriin kuuluvien ikäluokka (0-28 vuotiaat)	1 336	1 334	1318
Ohjatussa toiminnassa kirjattujen käyntien määrä	6 044	6504	6553
Suunnitelmallisesti kohdattujen nuorten lkm	48	159	528
Etsivän nuorisotyön tavoittamat nuoret	31	44	60
Eteenpäin ohjattuja nuoria	20	34	56
Asiakkuudessa nuoria 31.12.	11	29	28
Menot (brutto) € / 0-28 vuotias	99,96	99,33	118,87
Valtionosuus nuorisotyöhön, eur	6192	6077	5818
Nuokun aukioloaika (tuntia / vko)	22	21	21
Vakituisen, kokoaikaisen henkilöstön määrä	2	2	2

Liikuntapalvelut

Liikuntatoimen tehtävänä on luoda edellytyksiä kansalaisten liikunnalle kehittämällä paikallista ja alueellista yhteistyötä sekä terveyttä edistävää liikuntaa, tukemalla kolmannen sektorin toimintaa, tarjoamalla liikuntapaikkoja sekä järjestämällä liikuntaa ottaen huomioon myös erityisryhmät.

Kärkölässä liikuntapalveluista vastaa kunnanhallitus, lukuun ottamatta liikuntapaikkojen kunnossapitoa, mikä on teknisen lautakunnan tehtävä.

Seurojen tehtävänä on lähinnä lasten ja nuorten liikunnan sekä aikuisten kuntoliikunnan ja kilpaurheilun järjestäminen. Kunnan tehtävänä on vastata terveyslennasta.

Aluehallintovirasto myönsi Kärkölän kunnan aikuisliikuntahankkeelle 11.000 euron avustuksen. Hanke on kolme vuotinen, ja kyseessä oli hankkeen toinen vuosi. Hankkeen tavoitteena on saada vähän liikkuvat aikuiset huolehtimaan terveydestään ja hyvinvoinnistaan.

Hankkeen varoin luotiin Kärkölään oma kuntoremontti - kurssi Se on tarkoitettu yli 30-vuotiaille vähän liikkuville ja johonkin erityisryhmään (esim. ylipaino, mielenterveysongelma, alkoholi-ongelma) kuuluville.

Kurssi sai hyvän vastaanoton, ja toisenakin vuonna sekä kevään, että syksyn ryhmät tulivat täyteen. Kurssin sisältöjä kehitetään jatkuvasti.

Ostopalveluna Päijät-Hämeen Liikunnalta ja Urheilulta järjestettiin edelleen liikuntaneuvontaa Oivan lääkärin ja terveydenhoitajien läheteen saaneille terveysaseman asiakkaille tai itse neuvontaan hakeutuville kuntalaisille. Liikuntaneuvonta ostettiin aiemman yhden päivän sijaan kahtena päivänä viikossa, koska palvelulle oli kysyntää ja odotusajat alkoivat venyä tavoiteltua pidemmäksi.

Matalankynnyksen kaikille avointa ryhmäliikuntaa järjestettiin kerran viikossa, ja matalankynnyksen vesiliikuntaa kerran viikossa. Sen lisäksi vuoden aikana järjestettiin useita lyhytkursseja uusiin lajeihin, sekä kesällä puistojuoppaa. Oivan molempien pajojen asiakkaiden ryhmä kokoontui

myös kerran viikossa. Liikuntaneuvoja on opastanut erikseen sovittuna aikana kuntosalilaitteiden käyttöä myös uimahallin kuntosalilla.

Hankkeessa on mukana myös Kärkölen Vanhustenkotiyhdistys ry. Nerolan palvelutalon kuntosalin käyttö on sisällytetty hankkeeseen. Se on kaikkien seniori-ikäisten kuntalaisten käytössä. Liikuntaneuvoja kävi opastamassa kuntosalilaitteiden käytössä erikseen sovittuna aikana, tai yksilöajalla. Kaksi seniorien kuntosaliryhmää toimi säännöllisesti, ja liikuntaneuvoja ohjasi kahta fysioterapian jatkoryhmää. Joulukuussa 2016 Kärkölen kunta osti Nerolan kiinteistön, ja kuntosali laitteineen siirtyi myös kunnan omistukseen.

Kunnan varsinaisen liikuntatoimen painopiste on uimahallin toiminta. Kävijöitä vuoden aikana oli yhteensä 22644, joista koululaisia oli 3019. Viikoittain kokoontui yhteensä enimmillään 9 vesiliikuntaryhmää, joissa kävi yhteensä 3150 osallistujaa. Mäntsäläläisten osuus uimahallin asiakkaista on huomattava.

Vapaa-aikatoimi	Toteutunut 2015	Ta 2016	Ta muutos	Ta yht.	Toteutunut 2016	Poikkeama	Tot %
Tuotot	36 933	61 700		61 700	84 373,77	-22 674	136,7
Kulut	-715 975	-872 160		-872 160	-847 872,36	-24 288	97,2
Toimintakate	-679 042	-810 460		-810 460	-763 498,59	-46 961	94,2

Sivistystoimi yhteensä	Tot.2015	Ta 2016	Ta muutokset	Ta yht.	Tot. 2016	Poikkeama	Tot%
Tuotot	38 637	321 200	28 000	349 200	402 939	-53 739	115,4
Kulut	-7 835 633	-8 125 760	-131 860	-8 257 620	-7 911 285	-346 335	95,8
Toimintakate	-7 796 997	-7 804 560	-103 860	-7 908 420	-7 508 346	-400 074	94,9

KUNNANHALLITUS YHTEENSÄ

	Tot.2015	Ta 2016	Ta muutokset	Ta yht.	Tot. 2016	Poikkeama	Tot%
Tuotot	377 682	686 700	48 000	734 700	774 963,65	-40 263	105,5
Kulut	-25 470 282	-26 093 470	-151 860	-26 245 330	-25 989 859,78	-255 470	99,0
Toimintakate	-25 092 600	-25 406 770	-103 860	-25 510 630	-25 214 896,13	-295 734	98,8
Poistot	-11 574	-11 570	0	-11 570	-11 573,87	4	100,0
Tilikauden tulos	-25 104 174	-25 418 340	-103 860	-25 522 200	-25 226 470,00	-295 730	98,8

Ympäristölautakunnan kokoonpano:

Jäsen	Läsnä	Varajäsen	Läsnä
Liisa Korpela, pj.	8/8	Katja Uustalo	
Saku Uotila, vpj.	3/8	Anne Seppälä	
Maire Huuppola	6/8	Soile Laakso	
Sirpa Kinnari	7/8	Pirkko Eerola	
Nina Kämppi	0/8	Hannu Rajala	8/8
Jari Rantala	1/8	Pasi Akkila	7/8
Pertti Rantala	8/8	Leo Mäki-Korvela	
Petri Virpiaro	6/8	Juha-Matti Laiho	1/8
Kyösti Virolainen	6/8	Osmo Kuhlman	
Muut			
Matti Airola, KH:sen edustaja		Eva-Stina Kaukoranta Mari Raininko	

Tehtävät

Ympäristölautakunnalle kuuluvat ympäristönsuojelun lakisääteiset tehtävät kuten toimia kunnan ympäristölupa- ja ympäristönsuojeluviranomaisen ja vesihuoltolain ja jätelain valvontaviranomaisena. Lautakunnalle kuuluvat mm. maa-aineslupien valmistelu ja valvonta ja maankäyttö- ja rakennuslain mukaiset suunnittelutarveratkaisut ja poikkeamiset. Ympäristölautakunta on kunnan rakennusvalvontaviranomainen, mutta rakennusvalvonnan viranhaltijapalvelut ostetaan Lahden kaupungilta.

Toiminta kertomusvuonna

Ympäristölautakunta jakaa vuosittain huomionsoituksen ”Kärkölän vuoden ympäristöteko”. Vuonna 2016 Kärkölän ympäristöteon tekijät olivat Ari ja Leena Loippo sekä Mika Salomaa.

Kertomusvuonna ympäristölautakunta käsitteli mm. kaksi maa-aineslupalupaa, yhden ympäristöluvan ja 35 hakemusta vesihuoltolaitoksen viemäriin liittämismahdollisuudesta.

Talousarviovuoden sitova tavoite

Vesihuoltolaitoksen toiminta-alueella olevien kiinteistöjen liittämisen valvonta. Käydään läpi kiinteistöt, joilla on sopimus vesihuoltolaitoksen kanssa, mutta liittämistä ei ole tehty. Tavoitteena on, että 50 % kehotetuista liittyy.

Toteutuma

Vesihuoltolaitoksen kanssa sopimuksen tehneitä kiinteistöjä, joille lähetettiin kehotuskirje liittyä, oli 44 kpl. Kehotetuista liittyi 41 % (18 kpl) vuoden loppuun mennessä.

Liittymiskehotuskirjeitä lähetettiin myös muille vesihuoltolaitoksen alueella sijaitseville liittymisvelvollisille. Näiden kehotusten perusteella liittyi 14 kpl.

Viranhaltijapäätökset koskivat mm. maa-ainesvakuuksia ja poikkeamia ympäristönsuojelumääräyksistä.

Ympäristötoimi	Toteutunut 2015	Ta 2016	Ta muutos	Ta yht.	Toteutunut 2016	Poikkeama	Tot%
Tuotot	40 421	12 000		12 000	14 488,61	-2 489	120,7
Kulut	-76 215	-86 090		-86 090	-76 682,70	-9 407	89,1
Toimintakate	-35 794	-74 090		-74 090	-62 194,09	-11 896	83,9

Rakennustarkastus

Rakennustarkastuksella edistetään kestävän kehityksen mukaista rakentamista sekä hyvien rakennustapojen ja materiaalien käyttöä rakentamisessa. Rakentamisen soveltuvuutta maisemaan ja ympäristöön pyritään parantamaan asiantuntevaa suunnittelijaa käyttämällä.

Rakennusvalvonta hoidetaan Kärkölän ja Lahden yhteistoimintasopimuksen mukaisesti.

Kärkölän kunnan ympäristölautakunta toimii myös maankäyttö- ja rakennuslain 21 §:n mukaisena rakennusvalvonnasta huolehtivana viranomaisena, maankäyttö- ja rakennuslain 167 §:n 2 momentin mukaisena viranomaisena Ympäristölautakunnan esittelijänä rakennusvalvontaviranomaisentoimivaltaan kuuluvissa asioissa toimii Lahden rakennustarkastaja taikka hänen määräämänsä viranhaltija

Myönnetyt luvat:	2014	2015	2016
Y2-Taloteknisten laitteiden korjaustyö	1	0	1
T1-Toimenpideluvat	19	11	9
R1-Rakennusluvat	40	36	41
P1-Purkamisluvat	1	2	2
M1-Maisematyöluvat	4	0	0
yhteensä	65	49	53
Uusia rakennuksia koskevat luvat	15	15	16
Rakennustöiden aloitus	17	8	3
Valmistuneet rakennukset	28	26	12

Rakennustarkastus	Toteutunut 2015	Ta 2016	Ta muutos	Ta yht.	Toteutunut 2016	Poikkeama	Tot%
Tuotot	0	0		0	0,00	0	0
Kulut	-28 946	-44 810		-44 810	-43 846,73	-963	97,9
Toimintakate	-28 946	-44 810		-44 810	-43 846,73	-963	97,9

YMPÄRISTÖLAUTAKUNTA YHTEENSÄ

	Tot.2015	Ta 2016	Ta muutokset	Ta yht.	Tot. 2016	Poikkeama	Tot%
Tuotot	40 421	12 000	0	12 000	14 488,61	-2 489	120,7
Kulut	-105 161	-130 900	0	-130 900	-120 529,43	-10 370	92,1
Toimintakate	-64 740	-118 900	0	-118 900	-106 040,82	-12 859	89,2

TEKNINEN LAUTAKUNTA

Jäsen	Läsnä	Varajäsen
Kimmo Tenhunen, pj.	5/5	Mikko Seppälä
Kimmo Keihäs, vpj.	5/5	Marjatta Aho
Soile Laakso	5/5	Maire Huuppola
Raila Lindholm	5/5	Lauri Sallila
Tiina Malm	5/5	Tarja Palo
Pekka Saarinen	5/5	Katja Jokela
Raimo Suni	5/5	Esko Laine
Esko Syrjä	5/5	Jarkko Weck
Tarja Wikström	5/5	Leif Ingström

Tekninen lautakunta kokoontui kertomusvuoden aikana 5 kertaa.

Teknisen lautakunnan toiminta-ajatuksena on tuottaa omalla tehtäväalueellaan palveluja siten, että käyttäjät ovat tyytyväisiä saavutettuun laatuun. Toiminnot ja palvelut tuotetaan järkevästi ja taloudellisesti asiakkaita tasapuolisesti kohdellen.

Valtuustotason sitovat tavoitteet:

- 1) Tekninen lautakunta huolehtii vesihuollosta, kiinteistöistä ja kaavateiden kunnossapidosta siten, että se takaa kuntalaisille terveellisen ja turvallisen asumisympäristön.

Toteutuma:

Vesihuoltojärjestelmiä on ylläpidetty niin, että puhdasta ja laadukasta juomavettä on ollut kuluttajien saatavilla tarpeellinen määrä. Jätevedet on puhdistettu omalla puhdistamolla, joka on toiminut lupaehtojen mukaisesti joitakin poikkeustilanteita lukuun ottamatta.

Kiinteistöjen kuntoa on seurattu aktiivisesti ja korjaukset on suoritettu viipymättä käyttäjien ja muiden intressiryhmien suosittamalla tavalla. Sisäilmaongelma epäilyjen vuoksi on suoritettu kartoituksia Vuokkojärven ja Opintien kouluilla.

Kaavateiden talvi- ja kesäkunnossapitoa on tehty parannetun laatuun mukaisesti. Korotettu laatu ja madallettu lähtökynnys aurauksessa ovat johtaneet määrärahan ylittymiseen. Myönteistä palautetta on saatu sekä hoitotasosta että uudesta some infosta ja palaute mahdollisuudesta.

- 2) Tekninen lautakunta määrittelee jätevesien käsittelyratkaisun 2019 vuodesta eteenpäin.

Toteutuma:

Ratkaisuksi on valikoitunut oman puhdistamon saneeraus ja siihen on varattu määräraha.

Tekninen lautakunta vastaa seuraavien palvelujen tuottamisesta ja kehittämisestä:

- maankäytön suunnittelun valmistelu ja investointiohjelman mukaisten kohteiden suunnittelu ja hyväksytyjen hankkeiden toteuttaminen
- vesi- ja jätevesihuolto hyväksytyllä vesihuollon toiminta-alueella
- ruokahuolto ja siivouspalvelut kouluihin, vanhainkotiin ja päiväkotiiin
- kunnan omistamien kiinteistöjen huolto ja isännöintipalvelut
- kaavateiden ja Huovilan puiston sekä leikkipuistojen ja muiden kesä- ja talviurheilualueiden hoito.

Kärkölen Kuntala Oy hallinnoi kunnantaloa ja sen ympärillä olevia pienikiinteistöjä. Tekninen toimiala vastaa edelleen pääosasta myytyjen kiinteistöjen hoitokustannuksista ja huollosta. Kuntala Oy vastaa jatkossa tulevista kiinteistöjen korjauksista hyväksymässään laajuudessa.

Toimintavuoden aikana kunta on tehnyt myynti- ja leasing sopimuksen Danske Financen kanssa paloasemasta, terveyskeskuksesta ja Kototien vanhainkodista.

Kiinteistöjen tarvitsema lämpö ostetaan Kärkölen Lämpö Oy:ltä, joka tuottaa lämmön paikallisesti bioraaka-aineella. Omaa lämmöntuotantoa ylläpidetään lisäksi Vuokkoharjun biolämpölaitoksella, josta lämpöä myydään Vuokkoharjun koululle, päiväkodille ja Nerolan palvelutalolle sekä uutena yksityiselle omakotitalolle.

Kärkölen Veden taloudellisesta toiminnasta vastaa kunnaninsinööri. Siivous- ja ruokahuollon eli Sirun toimintaa johtaa palvelupäällikkö ja kiinteistöjen isännöintiä, talonmiespalveluja, Huovilan puiston ylläpitoa sekä teknisen toimen henkilöstöä johtaa kiinteistöpäällikkö.

Tekninen suunnittelu

Tekninen suunnittelu	Toteutunut 2015	Ta 2016	Ta muutos	Ta yht.	Toteutunut 2016	Poikkeama	Tot %
Tuotot	1 209	0		0	4 931,57	-4 932	****
Kulut	-133 753	-127 050		-127 050	-116 320,45	-10 730	91,6
Toimintakate	-132 545	-127 050		-127 050	-111 388,88	-15 661	87,7

Tulosalue sisältää teknisen lautakunnan, hallinnon, toimistohenkilökunnan ja suunnittelun.

Kiinteistöt

Kiinteistötoimi	Toteutunut 2015	Ta 2016	Ta muutos	Ta yht.	Toteutunut 2016	Poikkeama	Tot%
Tuotot	2 950 026	4 540 850	3 664 800	8 205 650	3 126 717,29	5 078 933	38,1
Kulut	-1 738 422	-1 875 040		-1 875 040	-1 831 184,61	-43 855	97,7
Toimintakate	1 211 604	2 665 810	3 664 800	6 330 610	1 295 532,68	5 035 077	20,5
Poistot	-471 123	-548 910	297 650	-251 260	-246 123,10	-5 137	98
Tilikauden tulos	740 481	2 116 900		6 079 350	1 049 409,58	5 029 940	

Tulosalue sisältää rakennetut kiinteistöt, kiinteistöpalvelujen myynnin, puistot, matonpesupaikan, liikunta-alueet ja vanhan kaatopaikan kunnostamistoimenpiteet.

Tilikauden aikana myytiin, paloasema, terveysasema ja vanhainkoti Danske Financelle. Myyntiin liittyy kyseisten kiinteistöjen takaisinvuokraussopimus. Tilikauden aikana ostettiin Nerolan kiinteistö Kärkölen Vanhustenkotiyhdistys ry:ltä.

Liikenneväylät

Liikenneväylät	Toteutunut 2015	Ta 2016	Ta muutos	Ta yht.	Toteutunut 2016	Poikkeama	Tot%
Tuotot	0	0		0	695,18	-695	*****
Kulut	-259 078	-241 750		-241 750	-277 414,41	35 664	114,8
Toimintakate	-259 078	-241 750		-241 750	-276 719,23	34 969	114,5
Poistot	-298 942	-301 790		-301 790	-309 285,00	7 495	102,5
Tilikauden tulos	-558 020	-543 540		-543 540	-586 004,23	42 464	

Tulosalue sisältää kaavatiet, muut tiet sekä alueet.

Kärkölen Vesi

Kärkölen Vesi	Toteutunut 2015	Ta 2016	Ta muutos	Ta yht.	Toteutunut 2016	Poikkeama	Tot%
Tuotot	835 414	920 000		920 000	1 001 891,53	-81 892	108,9
Kulut	-422 728	-473 800		-473 800	-472 741,09	-1 059	99,8
Toimintakate	412 686	446 200		446 200	529 150,44	-82 950	118,6
Poistot	-457 197	-422 380		-422 380	-434 657,05	12 277	102,9
Tilikauden tulos	-44 511	23 820		23 820	94 493,39	-70 673	

Lain mukaan kunnan tulee kirjanpidossaan eriyttää vesihuolto muista toiminnoista ja vesihuollolle on tilikausittain laadittava kirjanpitolaian mukainen tuloslaskelma, tase ja rahoituslaskelma, sekä esitettävä niiden liitteenä olevat tiedot. Vesihuoltolain 20 a §:n mukaan vesihuoltolaitoksen on laadittava kirjanpitolaissa tarkoitettu toimintakertomus, jossa esitetään vesihuoltolaitoksen tilinpäätösluvut sekä tiedot vesihuollon hintatasoa, tehokkuutta, laatua ja kannattavuutta kuvaavista tunnusluvuista.

Kärkölen Vesi on 1.1.2016 alkaen käsitelty kirjanpidossa eriytettynä taseyksikkönä, jonka toimintakertomus esitetään tasekirjan kohdassa 5, eriytetyt tilinpäätökset.

Sisäinen palvelutoiminta

Tulosalue käsittää varaston, konekeskuksen, lämpökeskuksen sekä siivous- ja ruokahuollon.

Konekeskus

Yksikössä säilytetään kunnan kiinteistöjen sekä yleisten alueiden rakentamiseen ja kunnossapitoon tarvittavaa välineistöä mm. traktorit, ruohonleikkurit ja erilaiset pienkoneet.

Ruokapalvelut

Kärkölen kunnan ruokapalveluja tuotettiin kolmessa valmistuskeittiössä (Kototien, Opintien ja Vuokkoharjun keittiöt). Ruokapalveluja tuotettiin koulujen oppilaille, päiväkotilapsille ja vanhuksille (vanhainkoti ja ateriapalvelu) sekä em. paikkojen henkilöstölle Kahvituksia ja muita tarjoiluja hoidettiin tilausten mukaan. Työntekijöitä ruokapalvelussa oli alkuvuodesta 13, joista 3 osa-aikaista. Vanhainkodin toisen osaston sulkeutumisen vuoksi henkilöstömäärä väheni yhdellä.

Vuoden 2016 koko ruokatuotanto oli noin 224 000 suoritetta (1 suorite = lounaat ja muut ateriat lounaiksi muutettuna). Toiminta on hieman kasvanut edellisestä vuodesta huolimatta vanhainkodin toiminnan muutoksista.

Suoritemäärät v. 2016

Keittiö	kaikki ateriat suoritteina (suorite = lounaat ja muut ateriat lounaiksi muutettuina)
Kototien keittiö	62 514
Vuokkoharjun keittiö	109 803
Opintien keittiö	51 656
YHTEENSÄ	223 973

Ruokapalvelun kustannukset (779 727 euroa) jakautuivat v. 2016 seuraavasti.

	%
Palkat sivukuluineen	58,64
Palvelut	2,05
Elintarvikkeet	25,64
Muut aineet ja tarvikkeet	2,86
Sisäiset vuokrat	10,81
Yhteensä	100

Tuottoja oli hieman budjetoitua vähemmän, mutta myös kulut alittuivat, joten lopputulos oli positiivinen (n. 25 700 euroa). Palkkakulut ylittyivät, mikä johtui parin työntekijän pitkistä poissaoloista. Toisaalta tuli lähes

10 000 euroa sairausvakuutuskorvauksia. Kulut on saatu pidettyä kurissa tarkalla hankintojen ja valmistusmäärien suunnittelulla sekä työvoimamitoituksella. Lisäksi elintarvikkeiden hinnoissa ei tapahtunut merkittäviä muutoksia.

Ruokapalvelun laatu

Ruokapalvelun laatua on selvitetty loppuvuodesta 2016 puolella

Kouluaterioiden laatu on laaja käsite. Siihen kuuluvat mm. ravitsemuksellinen ja hygieeninen laatu, ruoan monipuolisuus, maku ja ulkonäkö sekä palvelun laatu ja ruokailuympäristö. Ruoan laatua on pyritty parantamaan ja kehittämään mm. uudistamalla ruokaohjeita ja ottamalla uusia ruokia ruokalistalle sekä lisäämällä kasvisten tarjoilua. Ruokapalvelun laatuun vaikuttaa myös käytettävissä olevat resurssit.

Siivouspalvelut

Tilojen puhtaanapito on tarkoituksenmukaista, jotta tilat ovat turvalliset ja viihtyisät. Tarpeenmukaisella puhtaanapidolla voidaan vaikuttaa pintamateriaalien kunnossa pitämiseen ja näin vähentää pintojen uusimistarvetta. Lisäksi viihtyisät ja siistit tilat kannustavat lapsia ja aikuisia pitämään työympäristönsä siistinä.

Siivottavaa pinta-alaa oli noin 11 400 m², mikä koostuu pääasiassa koulujen, päiväkodin, uimahallin, palolaitoksen, viraston, kirjaston ja nuorisotalon tiloista.

Siivottava pinta-ala pieneni Kirkonkylän koulun toiminnan loppuessa, vaikka liikuntasalin siivouksesta huolehditaan edelleen. Kunnan kiinteistöjen siivouksesta vastaa yhdeksän siivoojaa, joista kaksi työskentelee osa-aikaisena. Lisäksi on yksi avotyöntekijä ja oppisopimusopiskelija.

Siivouspalvelun kustannukset (n. 355 388 euroa) jakautuivat seuraavasti.

	%
Palkat sivukuluineen	88,13
Palvelut	2,10
Aineet ja tarvikkeet ja välineet	4,02
Muut	0,47
Vuokrat	5,28
Yht.	100

Kulut olivat budjetoitua pienemmät. Säästöjä saatiin henkilöstökuluissa että materiaalihankinnoissa. Sijaisia palkattiin hyvin harkitusti.

Vuokkojarjun lämpölaite

Lämpölaite tuottaa ja myy kaukolämpöä Vuokkojarjun koululle, päiväkodille, vanhustenpalvelutalolle sekä yhdelle yksityiselle omakotitalolle, jolle liittymä on valmistunut lokakuussa 2016.

Lämpölaitehoitoa hoitaa ulkopuolinen yrittäjä, LVI-Talo Oy Timo Turunen. Lämpöenergiaa on toimitettu vuoden 2016 aikana kulutusta vastaava määrä. Toimintaa on alkuvuodesta haitannut kaukovalvontatekniikan ongelmat ja jotkut laitoksen kattilan ja hydrauliiikan rikkoutumiset. Kaukovalvonta laitteet ja kamerat on uusittu joulukuussa.

Sisäinen palvelutoiminta	Toteutunut 2015	Ta 2016	Ta muutos	Ta yht.	Toteutunut 2016	Poikkeama	Tot%
Tuotot	1 413 542	1 377 170		1 377 170	1 388 563,82	-11 394	100,8
Kulut	-1 322 974	-1 359 640		-1 359 640	-1 313 844,19	-45 796	96,6
Toimintakate	90 568	17 530		17 530	74 719,63	-57 190	426,2
Poistot	-65 150	-60 350		-60 350	-60 349,72	0	100
Tilikauden tulos	25 418	-42 820		-42 820	14 369,91	-57 190	-33,6

TEKNINEN LAUTAKUNTA YHTEENSÄ

	Tot.2015	Ta 2016	Ta muutokset	Ta yht.	Tot. 2016	Poikkeama	Tot%
Tuotot	5 200 191	6 838 020	3 664 800	10 502 820	5 522 799,39	4 980 020	52,6
Kulut	-3 876 955	-4 077 280	0	-4 077 280	-4 011 504,75	-65 776	98,4
Toimintakate	1 323 235	2 760 740	3 664 800	6 425 540	1 511 294,64	4 914 245	23,5
Poistot	-1 292 412	-1 333 430	297 650	-1 035 780	-1 050 414,87	14 635	101,4
Tilikauden tulos	163 368	1 554 360	0	5 516 810	460 879,77	4 944 541	8,4

KÄYTTÖTALOUS YHTEENSÄ

	Toteutunut 2015	Ta 2016	Ta muutos	Ta yht.	Toteutunut 2016	Poikkeama	Tot%
Tuotot	5 626 083	7 536 720	3 712 800	11 249 520	6 312 251,65	4 937 268	56,10
Kulut	-29 466 308	-30 314 220	-151 860	-30 466 080	-30 133 139,98	-332 940	98,90
Toimintakate	-23 840 225	-22 777 500	3 560 940	-19 216 560	-23 820 888,33	4 604 328	124,00
Poistot	-1 303 986	-1 345 000	297 650	-1 047 350	-1 061 988,74	14 639	
Tilikauden tulos	-25 144 211	-24 122 500	3 858 590	-20 263 910	-24 882 877,07	4 618 967	124,00

2.3. Tuloslaskelman toteutuminen

TULOSLASKELMAN TOTEUTUMINEN					
	Alkuperäinen talousarvio	Talousarvio- muutokset	Talousarvio muutosten jälkeen	Toteutuma	Poikkeama
Toimintatuotot					
Myyntituotot	2 417 170	0	2 417 170	2 546 056,15	-128 886,15
Maksutuotot	267 900	8 000	275 900	316 777,38	-40 877,38
Tuet ja avustukset	314 900	40 000	354 900	318 768,41	36 131,59
Muut toimintatuotot	4 536 750	3 664 800	8 201 550	3 130 649,71	5 070 900,29
Toimintatuotot yhteensä	7 536 720	3 712 800	11 249 520	6 312 251,65	4 937 268,35
Valmistus omaan käyttöön					
	0	0	0	0,00	0,00
Toimintakulut					
Henkilöstömenot	-6 262 490	-81 730	-6 344 220	-6 036 321,32	-307 898,68
Palkat ja palkkiot	-4 651 530	-66 090	-4 717 620	-4 449 213,45	-268 406,55
Henkilösivukulut	-1 610 960	-15 640	-1 626 600	-1 587 107,87	-39 492,13
Eläkekulut	-1 390 070	-12 180	-1 402 250	-1 351 359,37	-50 890,63
Muut henkilösivukulut	-220 890	-3 460	-224 350	-235 748,50	11 398,50
Palvelujen ostot	-19 443 240	-41 650	-19 484 890	-19 634 957,11	150 067,11
Aineet, tarvikkeet ja tavara	-1 344 550	-26 980	-1 371 530	-1 303 354,29	-68 175,71
Avustukset	-701 000	0	-701 000	-620 803,87	-80 196,13
Muut toimintakulut	-2 562 940	-1 500	-2 564 440	-2 537 703,39	-26 736,61
Toimintakulut yhteensä	-30 314 220	-151 860	-30 466 080	-30 133 139,98	-332 940,02
TOIMINTAKATE	-22 777 500	3 560 940	-19 216 560	-23 820 888,33	4 604 328,33
Verotulot	16 130 000	0	16 130 000	16 223 393,15	-93 393,15
Valtionosuudet	8 110 500	250 000	8 360 500	8 576 360,00	-215 860,00
Rahoitustuotot ja -kulut:					
Korkotuotot	60 000	0	60 000	41 733,63	18 266,37
Muut rahoitustuotot	12 000	0	12 000	77 096,41	-65 096,41
Korkokulut	-140 000	0	-140 000	-129 626,72	-10 373,28
Muut rahoituskulut	-50 000	0	-50 000	-58 605,40	8 605,40
Rahoitustuotot ja -menot yht.	-118 000	0	-118 000	-69 402,08	-48 597,92
VUOSIKATE	1 345 000	3 810 940	5 155 940	909 462,74	4 246 477,26
Poistot ja arvonalentumiset					
Suunnitelman mukaiset poistot	-1 345 000	297 650	-1 047 350	-1 061 988,74	14 638,74
Satunnaiset erät	0	0	0	4 843 596,35	-4 843 596,35
Satunnaiset tuotot	0	0	0		
TILIKAUDEN TULOS	0	4 108 590	4 108 590	4 691 070,35	-582 480,35
TILIKAUDEN YLI-/ALIJÄÄMÄ	0	4 108 590	4 108 590	4 691 070,35	-582 480,35

Verotulot	Alkuperäinen talousarvio	Talousarvio muutokset	Talousarvio muutosten jälkeen	Toteuma	Poikkeama
Kunnan tulovero	14 381 000	0	14 381 000	14 434 689,03	-53 689,03
Osuus yhteisöveron tuotosta	512 000	0	512 000	625 474,32	-113 474,32
Kiinteistövero	1 237 000	0	1 237 000	1 163 229,80	73 770,20

Veroprosentit	Tulovero %	Kiinteistövero % Yleinen	Vakituinen asuinrakennus	Muu asuinrakennus	Rakentamaton rakennuspaikka
2012	20,75	1,25	0,50	1,10	
2013	20,75	1,25	0,50	1,10	
2014	21,75	1,35	0,60	1,20	3,00
2015	21,75	1,35	0,60	1,20	3,00
2016	21,75	1,35	0,60	1,20	3,00

Valtionosuudet	Alkuperäinen talousarvio	Talousarvio muutokset	Talousarvio muutosten jälkeen	Toteuma	Poikkeama
Peruspalvelujen valtionosuus	6 612 300	0	6 612 300	6 685 290,00	-72 990,00
Verotulojen valtionosuuden tasaus	2 898 200	0	2 898 200	2 895 883,00	2 317,00
Järjestelmämuutoksen tasaus	215 360	0	215 360	0	215 360,00
Opetus- ja kulttuuritoimi	-1 400 000	250 000	-1 150 000	-1 004 813,00	-145 187,00

2.4. Investointien toteutuminen

Investointien toteutuminen 2016				
	Ta 2016	Lisä-Ta	Ta yht.	Toteutuminen
Kunnanhallitus				
Maanhankinta	0	6 000	6 000	5 802,16
Maanmyynti	10 000	0	10 000	83,93
Menot yhteensä	0	6 000	6 000	5 802,16
Tulot yhteensä	10 000	0	10 000	83,93
Kiinteistöt				
Kiinteistöjen hankinta	0	1 489 000	1 489 000	1 466 186,40
Kiinteistöjen myynti	0	1 280 000	1 280 000	1 276 403,65
Keittiöiden kalustusta	45 000	-45 000	0	0,00
Kiinteistöt menot yhteensä	45 000	1 444 000	1 489 000	1 466 186,40
Kiinteistöt tulot yhteensä	0	1 280 000	1 280 000	1 276 403,65
Liikenneväylät				
Kaavateiden päällystys Järvelä	200 000	0	200 000	199 227,53
Kaavateiden valaistus	70 000	0	70 000	69 910,30
Kaavateiden rakentaminen ja korjaus	120 000	0	120 000	96 556,33
Liikenneväylät yhteensä	390 000	0	390 000	365 694,16
Vesi- ja viemärihankkeet				
Vesi ja viem.verkoston saneeraus	180 000	-130 000	50 000	28 010,54
Vesi ja viem.liittymien rakentaminen	50 000	0	50 000	41 416,53
Nummenkulmantien viemärointi	120 000	-120 000	0	0,00
Nummenkulmantien viemärointi, rahoitus	25 000	-25 000	0	0,00
Kuoppalanmäen viemärointi	0	16 000	16 000	15 939,33
Kuoppalanmäen viemärointi, rahoitus	0	15 600	15 600	15 624,00
Levijärven jv-pumppaamon saneeraus	35 000	-35 000	0	0,00
Vesi- ja viem.laitos, menot yhteensä	385 000	-269 000	116 000	85 366,40
Vesi- ja viem.laitos, tulot yhteensä	25 000	-9 400	15 600	15 624,00
Investointimenot yhteensä				
	820 000	1 450 000	2 001 000	1 923 049,12
Investointitulot yhteensä				
	35 000	1 270 600	1 305 600	1 292 111,58
Nettomenot yhteensä				
	785 000	179 400	695 400	630 937,54

Rakentamishojelman toteutuminen 31.12.2016

Kaavateiden päällystäminen Järvelä

Olemassa olevia kaavateitä päällystetään ohjelman mukaisesti Järvelän taajamassa Kauppatie, Vanhatie, Kukonmäentie, Kivisojantie ja Lavanmäessä Lavanmäentie, Muuntajantie sekä Päivisentie. Lappilassa päällystetään Koulunmäentie, Mäkikuja ja Kivikuja öljysorapinnoitteella.

Toteutuma: päällystämistyöt on toteutettu ohjelman mukaisesti ja lisäksi määrärahan puitteissa Tehdastie 2-11 ja Harjutie 2-12 ja Kumputie 8-20.

Keittiöiden kalustus

Opintien koulun keittiön pesutiloja ja kalustusta muutetaan.

Toteutuma: hanke on siirretty myöhempään ajankohtaan säästöohjelman vuoksi.

Kaavateiden valaistus

Uusitaan vanhentuneita valaisimia kunnan hallinnassa olevilla teillä Lappilassa ja Järvelässä.

Toteutuma: valaisimia on asennettu Hähkjärventielle, Kivisojan alueelle ja Vanhatielle sekä Harjutielle.

Kaavateiden rakentaminen ja korjaus

Päällystettyjen teiden routavaurioita ja kuivatusjärjestelmiä korjataan Järvelän taajamassa uudelleen pinnoitettavilla teillä.

Toteutuma: kaavateiden rakenteiden ja kuivatuksen korjaustöitä on tehty Vanhatiellä, Koulunmäentiellä ja Kukonmäentiellä sekä Lavanmäen asuntoalueella.

Vesi- ja viemäriverkoston saneeraus

Vesi- ja viemäriverkostoa korjataan Järvelässä ja runkoviemäriä pinnoitetaan Suomen- ja Kivisojan alueella.

Toteutuma: saneeraustyötä ei ole säästöohjelman vuoksi aloitettu kevät kaudella ja syyskaudella on korjattu vuotokaivoja 15 - 20 kpl supistetun määrärahan puitteissa.

Vesi- ja viemäri liittymien rakentaminen

Liittymiä rakennetaan hyväksytyllä toiminta-alueella oleviin kiinteistöihin sekä liitetään uuteen vesijohtoverkoston Marttilassa olevia kiinteistöjä.

Toteutuma: uusia liittymiä on rakennettu 9 kappaletta.

Levijärven pumppaamon saneeraus

Saneerataan vanhentunut ja huonokuntoinen linjapumppaamo.

Toteutuma: saneeraus on siirretty säästöohjelman vuoksi vuodelle 2017.

Nummenkulmantien viemäröinti

Rakennetaan Nummenkulmantien alueelle paineviemäriverkosto ja pienpumppaamot n.10 kiinteistöön.

Toteutuma: rakentaminen on siirretty säästöohjelman vuoksi vuodelle 2017. Hankkeelle on myönnetty Ely-keskuksen vesihuoltoavustusta 25 %.

Jäänhoitokoneen hankinta

Teknisen toimen käyttöön hankitaan luistelujäiden hoitoa varten uusi jäänhoitokone vanhentuneen huonokuntoisen koneen tilalle.

Toteutuma: hankinta on siirretty säästöohjelman vuoksi myöhempään ajankohtaan.

2.5. Rahoitusosan toteutuminen

	Alku- peräinen TA	TA- muutokset	TA muutoste n jälkeen	Toteutuma	Poikkeama
Toiminta ja investoinnit					
Toiminnan rahavirta					
Vuosikate	1 345 000	3 810 940	5 155 940	909 462,74	4 246 477,26
Satunnaiset erät	0	0	0	4 843 596,35	-4 843 596,35
Tulorahoituksen korjauserät	-1 420 000	-3 664 800	-5 084 800	-3 908,07	-5 080 891,93
Investointien rahavirta					
Investointimenot	-820 000	-1 181 000	-2 001 000	-1 923 049,12	-77 950,88
Rahoitusosuudet investointimenoihin	25 000	-9 400	15 600	15 624,00	-24,00
Pysyvien vastaavien hyödykk.luovutustulot	1 430 000	4 944 800	6 374 800	1 280 395,65	5 094 404,35
Toiminta ja investoinnit, netto	560 000	3 900 540	4 460 540	5 122 121,55	-661 581,55
Rahoitustoiminta					
Antolainauksen muutokset					
Antolainasaamisten lisäykset	0	0	0	0,00	0,00
Antolainasaamisten vähennykset	188 700	337 500	526 200	462 690,00	63 510,00
Lainakannan muutokset					
Pitkäaikaisten lainojen vähennys	-600 000	0	-600 000	-598 256,40	-1 743,60
Lyhytaikaisten lainojen muutos	-148 700	-4 238 040	-4 386 740	-6 000 000,00	1 613 260,00
Oman pääoman muutokset		0	0	0,00	0,00
Muut maksuvalmiuden muutokset					
Toimeksiantojen varojen ja pääomien muutokset	0	0	0	-11 256,08	11 256,08
Saamisten muutos	0	0	0	386 707,34	-386 707,34
Korottomien velkojen muutos	0	0	0	1 128 591,34	-1 128 591,34
Vaikutus maksuvalmiuteen	0,00	0	0	490 597,75	-490 597,75

2.6. Yhteenveto valtuuston hyväksymien määrärahojen ja tuloarvioiden toteutumisesta

YHTEENVETO MÄÄRÄRAHOJEN JA TULOARVIOIDEN TOTEUTUMISESTA											
Vuosi 2016	Stovuus N B	Määrärahat Alkup. TA	T:n muut.	TA muut. jälkeen	Toteutuma	Poikkeama	Tuloarviot Alkup. TA	T:n muut.	TA muut. jälkeen	Toteutuma	Poikkeama
KÄYTTÖTALOUSA											
Keskusvaalilautakunta	B	1	0	1	2	-1	0	0	0	0	0
Tilintarkastuslautakunta	B	12	0	12	9	3	0	0	0	0	0
Kunnanhallitus	B	26 093	152	26 245	25 990	255	687	48	735	775	40
Ympäristölautakunta	B	131	0	131	121	10	12	0	12	14	2
Tekninen lautakunta	B	4 077	0	4 077	4 012	66	6 838	3 665	10 503	5 523	-4 980
Valmistus omaan käyttöön							0	0	0	0	0
TULOSLASKELMAOSA											0
Verotulot	B						16 130	0	16 130	16 223	93
Valtionosuudet	B						8 111	250	8 361	8 576	216
Korkotulot	B						60	0	60	42	-18
Muut rahoitustulot	B						12	0	12	23	11
Korkomenot	B	140	0	140	130	10					
Muut rahoitusmenot	B	50	0	50	59	-9					
INVESTOINTIOSA											
Maa-alueet	B	1 495	0	1 495	1 466	29	1 430	4 945	6 375	1 276	-5 098
Osakkeet	B	0	0	0	0	0	0	0	0	0	0
Uimahallin allasosastonsaneeraus	B	0	0	0	0	0	0	0	0	0	0
Keittiöiden kalustus, kylmiö vk	B	45	-45	0	0	0	0	0	0	0	0
Opintien koulu piha-alue	B	0	0	0	0	0	0	0	0	0	0
Kaavateiden päällystys Järvelä	B	200	0	200	199	1	0	0	0	0	0
Kaavateiden valaistus	B	70	0	70	70	0	0	0	0	0	0
Kaavateiden rakentam. ja korj.	B	120	0	120	97	23	0	0	0	0	0
Vesi ja viem.verkoston saneer	B	180	-130	50	28	22	0	0	0	0	0
Vesi ja viem.liittymien raken	B	50	0	50	41	9	0	0	0	0	0
Nummenkulmantien viemäröinti	B	120	-120	0	0	0	25	-25	0	0	0
Sirkkoverun viemäröinti	B	0	16	16	16	0	0	16	16	16	0
Lehtosen jv-pumppaamon saneeraus	B	0	0	0	0	0	0	0	0	0	0
Levijärven jv-pumppaamon saneeraus	B	35	-35	0	0	0					
Jäänhoitokone	B	20	-20	0	0	0					
RAHOITUSOSA											
Antolainauksen muutokset											
Antolainasaamisten lisäykset	B	0	0	0	1	-1					
Antolainasaamisten vähennykset	B						189	0	189	463	274
Lainakannan muutokset											
Pitkäaikaisten lainojen lisäys	B						3 446	-3 446	0	0	0
Pitkäaikaisten lainojen vähennys	B	600	0	600	598	2					
Lyhytaikaisten lainojen muutos	B	149	4 238	4 387	6 000	-1 613	0	0	0	0	0
Oman pääoman muutokset		0	0	0	0	0					
Vaikutus maksuvalmiuteen		0	0	0	683	-683		0	0	0	0
YHTEENSÄ		33 588	4 056	37 644	39 522	-1 878	36 938	5 453	42 391	32 932	-9 459

3. TILINPÄÄTÖSLASKELMAT

3.1. Tuloslaskelma

Tuloslaskelma		
ulkoinen	1.1.-31.12.2016	1.1.-31.12.2015
Toimintatuotot	2 876 877,97	4 440 647,66
Myyntituotot	1 447 238,86	1 815 659,39
Maksutuotot	312 409,99	59 113,93
Tuet ja avustukset	318 768,41	254 965,42
Muut toimintatuotot	798 460,71	231 908,92
Valmistus omaan käyttöön	0,00	75,00
Toimintakulut	-26 697 766,30	-28 280 947,37
Henkilöstökulut	-6 036 321,32	-2 242 491,01
Palkat ja palkkiot	-4 449 213,45	-1 485 489,59
Henkilösivukulut	-1 587 107,87	-757 001,42
Eläkekulut	-1 351 359,37	-711 712,04
Muut henkilösivukulut	-235 748,50	-45 289,38
Palvelujen ostot	-18 664 156,00	-24 532 392,41
Aineet, tarvikkeet ja tavarat	-1 170 500,72	-995 086,86
Ostot tilikauden aikana	-1 170 500,72	-995 286,86
Avustukset	-620 803,87	-291 360,43
Muut toimintakulut	-205 984,39	-219 616,66
TOIMINTAKATE	-23 820 888,33	-23 840 224,71
Verotulot	16 223 393,15	16 170 432,96
Valtionosuudet	8 576 360,00	7 953 897,95
Rahoitustuotot ja -kulut	-69 402,08	-137 563,44
Korkotuotot	41 733,63	16 312,71
Muut rahoitustuotot	23 348,76	17 049,91
Korkokulut	-129 626,72	-95 718,52
Muut rahoituskulut	-4 857,75	-75 207,54
VUOSIKATE	909 462,74	146 542,76
Poistot ja arvonalentumiset		
Suunnitelman mukaiset poistot	-1 061 988,74	-1 303 985,80
Satunnaiset tuotot	4 843 596,35	0,00
Tilikauden tulos	4 691 070,35	-1 157 443,04
TILIKAUDEN YLI-/ALIJÄÄMÄ	4 691 070,35	-1 157 443,04

3.2. Rahoituslaskelma

Rahoituslaskelma	1.1.-31.12.2016	1.1.-31.12.2015
Toiminnan rahavirta		
Vuosikate	909 462,74	146 542,76
Satunnaiset erät	1 280 395,65	0,00
Tulorahoituksen korjauserät	-3 908,07	8 723,29
Investointien rahavirta		
Investointimenot	-1 923 049,12	-1 955 035,56
Rahoitusosuudet investointimenoihin	15 624,00	378 000,00
Pysyvien vastaavien hyödykkeiden luovutusvoitot	1 280 395,65	4 848,68
Toiminnan ja investointien rahavirta	5 122 121,55	-1 416 920,83
Rahoituksen rahavirta		
Antolainauksen muutokset		
Antolainasaamisten lisäykset	0,00	-3 552 000,00
Antolainasaamisten vähennykset	462 690,00	3 750 650,00
Lainakannan muutokset		
Pitkäaikaisten lainojen vähennys	-598 256,40	-598 256,40
Lyhytaikaisten lainojen muutos	-6 000 000,00	2 500 000,00
Oman pääoman muutokset	0,00	0,00
Muut maksuvalmiuden muutokset	1 504 042,60	-324 284,87
Toimeksiantojen varojen ja pääomien muutokset	-11 256,08	-18 706,32
Saamisten muutos	386 707,34	238 237,93
Korottomien velkojen muutos	1 128 591,34	-543 816,48
Rahoituksen rahavirta	-4 631 523,80	1 776 108,73
Rahavarojen muutos	490 597,75	359 187,90
Rahavarojen muutos		
Rahavarat 31.12.	1 601 388,90	1 110 791,15
Rahavarat 1.1.	1 110 791,15	751 603,25
	490 597,75	359 187,90

3.3. Tase

TASE		
VASTAAVAA	2016	2015
PYSYVÄT VASTAAVAT	24 470 982,19	25 364 723,39
Aineettomat hyödykkeet	724 230,51	772 869,21
Muut pitkävaikutteiset menot	724 230,51	772 869,21
Aineelliset hyödykkeet	16 641 389,00	17 023 801,50
Maa ja vesialueet	870 087,51	864 369,28
Rakennukset	8 502 183,17	8 532 302,01
Kiinteät rakenteet ja laitteet	7 230 807,03	7 541 870,76
Koneet ja kalusto	37 656,66	65 347,22
Muut aineelliset hyödykkeet	654,63	654,63
keskeneräiset hankinnat	0,00	19 257,60
Sijoitukset	7 105 362,68	7 568 052,68
Osakkeet ja osuudet	3 262 902,68	3 262 902,68
Muut lainasaamiset	3 842 460,00	4 305 150,00
TOIMEKSIANTOJEN VARAT	58 107,62	58 107,62
Lahjoitusrahastojen erityiskatteet	58 107,62	58 107,62
VAIHTUVAT VASTAAVAT	2 253 397,79	2 149 507,38
Saamiset	652 008,89	1 038 716,23
Lyhytaikaiset saamiset	652 008,89	1 038 716,23
Myyntisaamiset	275 484,69	249 362,04
Muut saamiset	202 703,34	2 786,85
Siirtosaamiset	173 820,86	786 567,34
Rahat ja pankkisaamiset	1 601 388,90	1 110 791,15
VASTAAVAA YHTEENSÄ	26 782 487,60	27 572 338,39
VASTATTAVAA	2016	2015
OMA PÄÄOMA	13 703 672,08	9 012 601,73
Peruspääoma	10 469 283,06	10 469 283,06
Edellisten tilikausien yli-/alijäämä	-1 456 681,33	-299 238,29
Tilikauden yli-/alijäämä	4 691 070,35	-1 157 443,04
TOIMEKSIANTOJEN PÄÄOMAT	586 976,85	598 232,93
Lahjoitusrahastojen pääomat	586 976,85	598 232,93
VIERAS PÄÄOMA	12 491 838,67	17 961 503,73
Pitkäaikainen	9 891 219,67	10 423 432,12
Lainat rahoitus- ja vakuutuslaitoksilta	8 890 409,80	9 488 666,20
Saadut ennakot	6 250,02	6 250,02
Muut velat/liittymismaksut ja muut velat	758 461,45	729 623,50
Siirtovelat	236 098,40	198 892,40
Lyhytaikainen	2 600 619,00	7 538 071,61
Lainat rahoitus- ja vakuutuslaitoksilta	598 256,40	6 598 256,40
Saadut ennakot	44 387,00	9 000,00
Ostovelat	1 142 444,40	336 030,70
Muut velat/liittymismaksut ja muut velat	116 722,93	106 189,85
Siirtovelat	698 808,27	488 594,66
VASTATTAVAA YHTEENSÄ	26 782 487,60	27 572 338,39

3.4. Konsernilaskelmat

KONSERNITULOSLASKELMA 31.12.2016		
	2016	2015
Toimintatuotot	17 069 927,97	18 127 738,13
Toimintakulut	-40 137 995,28	-41 179 318,42
Osuus osakkuusyhteisöjen voitosta (tappiosta)	172,31	2,22
TOIMINTAKATE	-23 067 895,00	-23 051 578,06
Verotulot	16 223 393,15	16 170 432,96
Valtionosuudet	8 576 360,00	7 953 897,95
Rahoitustuotot ja -kulut	-130 933,83	-175 972,58
Korkotuotot	4 488,67	23 357,29
Muut rahoitustuotot	28 268,46	5 599,07
Korkokulut	-150 672,65	-121 864,70
Muut rahoituskulut	-13 018,31	-83 064,24
VUOSIKATE	1 600 924,32	896 780,27
Poistot ja arvonalentumiset	-1 610 115,29	-1 828 814,85
Suunnitelman mukaiset poistot	-1 610 115,29	-1 792 927,44
Tilikauden yli- ja alipariarvot	0,00	-34 018,23
Arvonalentumiset	0,00	-1 869,18
Satunnaiset erät	4 841 879,75	-8 857,54
TILIKAUDEN TULOS	4 832 688,77	-940 892,12
Tilinpäätössiirrot	-531,09	197,96
Tilikauden verot	-9 841,94	0,00
Vähemmistöosuudet	-9 843,63	-5 882,60
TILIKAUDEN YLIJÄÄMÄ(ALIJÄÄMÄ)	4 812 472,11	-946 576,76

Konsernin rahoituslaskelma 31.12.2016	2016	2015
Toiminnan rahavirta	6 476 994,79	921 439,43
Vuosikate	1 600 924,31	896 780,27
Satunnaiset erät	4 841 879,75	-8 857,54
Tilikauden verot	-9 841,94	0,00
Tulorahoituksen korjauuserät	44 032,67	33 516,70
Investointien rahavirta	-1 068 452,43	-2 334 993,08
Investointimenot	-2 444 372,52	-2 824 820,58
Rahoitusosuudet investointimenoihin	34 850,87	389 344,93
Pysyvien vastaavien hyödykkeiden luovutustulot	1 341 069,22	100 482,57
Toiminnan ja investointien rahavirta	5 408 542,36	-1 413 553,65
Rahoituksen rahavirta		
Antolainauksen muutokset	361 055,72	22 442,93
Antolainasaamisten lisäykset	-455,72	-385,46
Antolainasaamisten vähennykset	361 511,45	22 828,39
Lainakannan muutokset	-6 729 558,57	1 798 713,75
Pitkäaikaisten lainojen lisäys	212 582,15	5 427,62
Pitkäaikaisten lainojen vähennys	-942 140,72	-695 144,63
Lyhytaikaisten lainojen muutos	-6 000 000,00	2 488 430,76
Oman pääoman muutokset	-161 429,73	-31 807,60
Muut maksuvalmiuden muutokset	1 324 441,18	-472 335,90
Toimeksiantojen varojen ja pääomien muutokset	-12 068,31	-34 659,53
Vaihto-omaisuuden muutos	6 275,07	736,74
Saamisten muutos	478 933,16	88 867,66
Korottomien velkojen muutos	851 301,27	-527 280,77
Rahoituksen rahavirta	-5 205 491,38	1 317 013,17
Rahavarojen muutos	203 050,98	-96 540,48
Rahavarojen muutos		
Rahavarat 31.12.	2 685 700,51	2 390 144,70
Rahavarat 01.01.	2 482 649,53	2 486 685,17
Rahavarojen muutos	203 050,98	-96 540,48

KONSERNITASE 31.12.2016		
VASTAAVAA	2016	2015
PYSYVÄT VASTAAVAT	22 784 698,19	23 644 696,78
Aineettomat hyödykkeet	788 768,16	859 189,23
Aineettomat oikeudet	52 817,16	77 349,05
Muut pitkävaikutteiset menot	735 206,14	781 450,66
Ennakkomaksut	744,86	389,52
Aineelliset hyödykkeet	21 254 529,30	21 644 079,56
Maa- ja vesialueet	944 044,52	933 138,94
Rakennukset	11 838 099,77	11 556 687,76
Kiinteät rakenteet ja laitteet	7 832 221,41	8 176 061,08
Koneet ja kalusto	571 242,96	561 882,08
Muut aineelliset hyödykkeet	1 672,37	1 672,37
Ennakkomaksut ja keskeneräiset hankinnat	67 248,27	414 637,33
Sijoitukset	741 400,74	1 141 427,99
Osakkeet ja osuudet	730 301,48	769 362,02
Muut lainasaamiset	8 871,63	370 296,91
Muut saamiset	2 227,63	1 769,06
TOIMEKSIANTOJEN VARAT	93 226,80	111 787,21
Valtion toimeksiannot	31 936,97	50 510,22
Lahjoitusrahastojen erityiskatteet	58 107,62	61 017,62
Muut toimeksiantojen varat	3 182,21	259,37
VAIHTUVAT VASTAAVAT	4 768 030,12	4 930 797,60
Vaihto-omaisuus	144 214,54	149 223,65
Aineet ja tarvikkeet	124 445,91	3 811,19
Keskeneräiset tuotteet	18 226,22	21 239,12
Valmiit tuotteet	540,82	522,16
Muu vaihto-omaisuus	1 001,59	123 651,18
Saamiset	1 938 115,06	2 391 429,25
Pitkäaikaiset saamiset	298 766,87	249 885,82
Myyntisaamiset	298 766,87	249 885,82
Lyhytaikaiset saamiset	1 639 348,19	2 141 543,42
Myyntisaamiset	1 008 015,39	1 090 371,62
Lainasaamiset	9 438,33	0,00
Muut saamiset	377 848,29	206 517,62
Siirtosaamiset	244 046,18	844 654,18
Rahoitusomaisuusarvopaperit	144 102,01	205 014,91
Muut arvopaperit	2 948,31	2 948,31
Sijoitukset rahamarkkinainstrumentteihin	106 194,70	171 700,00
Joukkovelkakirjalainasaamiset	34 959,00	30 366,60
Rahat ja pankkisaamiset	2 541 598,50	2 185 129,79
VASTAAVAA YHTEENSÄ	27 645 955,11	28 687 281,58

VASTATTAVAA	2016	2015
OMA PÄÄOMA	10 897 611,87	6 124 781,83
Peruspääoma	10 469 283,06	10 469 283,07
Arvonkorotusrahasto	94 457,16	94 625,55
Muut omat rahastot	1 182,37	710,37
Edellisten tilikausien alijäämä	-4 479 782,84	-3 493 260,39
Tilikauden ylijäämä	4 812 472,11	-946 576,76
VÄHEMMISTÖOSUUS	51 136,46	41 292,82
PAKOLLISET VARAUKSET	343 699,26	294 989,14
Muut pakolliset varaukset	343 699,26	294 989,14
ARVOSTUSERÄT		
TOIMEKSIANTOJEN PÄÄOMAT	664 214,11	694 556,45
Valtion toimeksiannot	47 027,00	71 515,33
Lahjoitusrahastojen pääomat	586 976,85	598 232,93
Muut toimeksiantojen pääomat	30 210,25	24 808,18
VIERAS PÄÄOMA	15 689 293,41	21 531 661,35
Pitkäaikainen	10 994 387,10	11 494 205,70
Lainat rahoitus- ja vakuutuslaitoksilta	9 882 132,59	10 563 926,35
Lainat julkisyhteisöiltä	1 365,62	1 301,20
Saadut ennakot	6 250,02	6 250,02
Muut velat/liittymismaksut ja muut velat	875 410,93	729 623,50
Siirtovelat	229 227,94	193 104,63
Lyhytaikainen	4 694 906,31	10 037 455,65
Lainat rahoitus- ja vakuutuslaitoksilta	682 647,75	6 727 741,07
Saadut ennakot	47 537,70	9 558,84
Ostovelat	1 738 710,68	973 558,43
Muut velat/liittymismaksut ja muut velat	445 592,23	739 659,22
Siirtovelat	1 780 417,94	1 586 938,08
VASTATTAVAA YHTEENSÄ	27 645 955,11	28 687 281,59

4. TILINPÄÄTÖKSEN LIITETIEDOT

RAHOITUSLASKELMA

Rahoituslaskelma on esitetty tilinpäätöslaskelmissa.

TILINPÄÄTÖKSEN LAATIMISTA KOSKEVAT LIITETIEDOT

Pysyvien vastaavien arvostus

Pysyvien vastaavien aineettomat ja aineelliset hyödykkeet on merkitty taseeseen hankintamenoon vähennettynä suunnitelman mukaisilla poistoilla. Suunnitelman mukaiset poistot on laskettu ennalta laaditun poistosuunnitelman mukaisesti. Poistosuunnitelman mukaiset suunnitelmapoistojen laskentaperusteet on esitetty tuloslaskelman liitetiedoissa kohdassa suunnitelman mukaisten poistojen perusteet.

Sijoitusten arvostus

Pysyvien vastaavien sijoitukset on merkitty taseessa hankintamenoon tai sitä alempaan arvoon. Arvostuksen perusteena on ollut hyödykkeen todennäköisesti tulevaisuudessa kerryttämä tulo tai sen arvo palvelutuotannossa.

Rahoitusomaisuuden arvostus

Saamiset on merkitty nimellisarvoon tai sitä alempaan todennäköiseen arvoon.

Konsernitilinpäätöksen laatimista koskevat liitetiedot

Konsernitilinpäätökseen on yhdistetty kunnan tytäryhteisöt ja kaikki kuntayhtymät, joissa kunta on jäsenenä sekä osakkuusyhteisö.

Konsernitilinpäätöksen poistoero ja vapaaehtoiset varaukset:

Poistoero ja vapaaehtoiset varaukset on vuonna 2015 siirretty uuden konsernitilinpäätösohjeen mukaisesti konsernitaseessa omaan pääomaan ja vuoden 2014 vertailutiedot on muutettu uutta kirjaustapaa vastaaviksi.

Kuntayhtymät on yhdistelty konsernitilinpäätökseen peruspääomaosuuden suhteessa.

Konserniyhteisöjen keskinäiset tuotot ja kulut sekä saamiset ja velat on vähennetty sekä konserniyhteisöjen ja kunnan omistamien kuntayhtymien keskinäiset tuotot ja kulut sekä saamiset ja velat on vähennetty vähäisiä liiketapahtumia lukuun ottamatta. Konsernin sisäisiä kiinteistöveroja ei ole vähennetty.

Osakkuusyhteisö on yhdistelty pääomaosuusmenetelmällä konsernitilinpäätökseen.

Yhdistelmä konsernitilinpäätökseen sisältyvistä yhteisöistä	
Yhdistelty konsernitilinpäätökseen	Yhdistelty
	kpl
Tytäryhteisö	2
Kuntayhtymät	5
Osakkuusyhteisöt	1
Yhteensä	8

TULOSLASKELMAN LIITETIEDOT

TOIMINTATUOTOT TEHTÄVÄALUEITTAIN (ilman sisäisiä eriä)				
	Konserni		Kunta	
Tehtäväalue	2016	2015	2016	2015
Yleishallinto	820 164	435 704	763 957	377 689
Sosiaali- ja terveyspalvelut	12 585 934	12 238 192	0	0
Opetus- ja kulttuuripalvelut	833 348	852 989	0	0
Tekniset palvelut	2 337 750	4 231 953	2 098 432	4 022 538
Ympäristö- ja muut palvelut	492 733	368 901	14 489	40 421
Yhteensä	17 069 928	18 127 738	2 876 878	4 440 648

VEROTULOJEN ERITTELY		
	2016	2015
Kunnan tulovero	14 434 689	14 315 414
Osuus yhteisöveron tuotosta	625 474	626 681
Kiinteistövero	1 163 230	1 228 338
Verotulot yhteensä	16 223 393	16 170 433

VALTIONOSUUKSIEN ERITTELY		
	2016	2015
Peruspalvelujen valtionosuus ilman tasauksia	9 581 173	6 415 633
<i>Siitä:</i> Verotuloihin perustuva valtionosuuksien tasaus	2 895 883	2 807 149
Järjestelmänmuutoksen tasaus	0	0
Opetus- ja sivistystoimen muut valtionosuudet	-1 004 813	-1 268 884
Harkinnanvarainen valtionosuuden korotus	0	0
Valtionosuudet yhteensä	8 576 360	7 953 898

SATUNNAISTEN TUOTTOJEN JA KULUJEN ERITTELY	Konserni		Kunta	
	2016	2015	2016	2015
Satunnaiset tuotot				
Kiinteistömyynnit				
Paloasema, terveysasema ja vanhainkoti	4 843 596		4 843 596	
Koulutuskeskus Salpaus				
Kiinteistö Oy Sammonkatu myyntivoitto	1 297			
Satunnaiset tuotot yhteensä	4 844 894	0	4 843 596	0
Satunnaiset kulut				
Koulutuskeskus Salpaus				
Katsastajankatu myyntitappio	-3 014	-8 858	0	0
Satunnaiset kulut yhteensä	-3 014	-8 858	0	0
Satunnaiset tuotot ja kulut yhteensä	4 841 880	-8 858	4 843 596	0

SELVITYS SUUNNITELMAN MUKAISTEN POISTOJEN PERUSTEISTA

Kuluvan käyttöomaisuuden poistojen määrittämiseen on käytetty ennalta laadittua poistosuunnitelmaa. Suunnitelman mukaiset poistot on laskettu käyttöomaisuuden hankintamenoista arvioitun taloudellisen käyttöiän mukaan.

Poistosuunnitelma				
SUUNNITELMAN MUKAISTEN POISTOJEN PERUSTEET				
				Kärkölen kunta
Käyttöomaisuushyödyke	Tasapoisto	Menojäännöspoisto	Poistomenetelmä	Poisto aika/ Poistoprosentti
AINEETTOMAT HYÖDYKKEET				
Kehittämismenot	2-5 vuotta*	Ei suositella		
Aineettomat oikeudet	5-20 vuotta*	Ei suositella		
Liikearvo	2-5 vuotta*	Ei suositella		
Muut pitkävaikutteiset menot				
Atk-ohjelmistot	2-5 vuotta*	Ei suositella	Tasapoisto	5 v
Muut	2-5 vuotta*	Ei suositella	Tasapoisto	5 v
AINEELLISET HYÖDYKKEET				
Maa- ja vesialueet	Ei poisto aikaa		Ei poisto aikaa	
Rakennukset ja rakennelmat				
Hallinto- ja laitosrakennukset	20-50 vuotta	5 % - 10 %	Tasapoisto	50 v
Tehdas- ja tuotantorakennukset	20-30 vuotta	10 % - 15 %	Tasapoisto	30 v
Talouksrakennukset	10-20 vuotta	15 % - 20 %	Tasapoisto	20 v
Vapaa-ajan rakennukset	20-30 vuotta	10 % - 15 %		
Asuinrakennukset	30-50 vuotta	5 % - 10 %	Tasapoisto	50 v
Kiinteät rakenteet ja laitteet				
Kadut, tiet, torit ja puistot	15-20 vuotta	15 % - 20 %	Menojäännöspoisto	15 %
Sillat, laiturit ja uimalat	10-30 vuotta	10 % - 25 %	Menojäännöspoisto	10 %
Muut maa- ja vesirakenteet	15-30 vuotta	10 % - 20 %	Menojäännöspoisto	10 %
Vedenjakeluverkosto	30-40 vuotta	7 % - 10 %	Menojäännöspoisto	7 %
Viemäriverkko	30-40 vuotta	7 % - 10 %	Menojäännöspoisto	7 %
Kaukolämpöverkko	20-30 vuotta	10 % - 15 %	Menojäännöspoisto	10 %
Sähköjohdot, muuntoasemat, ulkovalaistuslaitteet	15-20 vuotta	15 % - 20 %	Menojäännöspoisto	15 %
Puhelinverkko, keskusasema ja alakeskukset	10-12 vuotta	20 % - 22 %	Menojäännöspoisto	20 %
Maakaasuverkko	20-25 vuotta	12 % - 15 %		
Muut putki- ja kaapeliverkot	15-20 vuotta	15 % - 20 %	Menojäännöspoisto	15 %
Sähkö-, vesi- yms. laitojen laitoskoneet ja laitteet	10-20 vuotta	15 % - 25 %	Menojäännöspoisto	15 %
Kiinteät nosto- ja siirtolaitteet	15-20 vuotta	15 % - 20 %		
Liikenteen ohjauslaitteet	10-15 vuotta	20 % - 25 %		
Muut kiinteät koneet, laitteet ja rakenteet	10-15 vuotta	20 % - 25 %	Menojäännöspoisto	20 %

Käyttöomaisuushyödyke	Tasapoisto	Menojäännöspoisto	Poistomenetelmä	Poisto aika/ Poistoprosentti
Koneet ja kalusto				
Rautaiset alukset	15-20 vuotta	15 % - 20 %	Tasapoisto	20 v
Puiset alukset ja muut uivat työkoneet	8-15 vuotta	20 % - 27 %	Tasapoisto	15 v
Muut kuljetusvälineet	4-7 vuotta	25 % - 30 %	Tasapoisto	7 v
Muut liikkuvat työkoneet	5-10 vuotta	25 % - 30 %	Tasapoisto	10 v
Muut raskaat koneet	10-15 vuotta	20 % - 25 %	Tasapoisto	15 v
Muut kevyet koneet	5-10 vuotta	25 % - 30 %	Tasapoisto	10 v
Sairaala-, terveydenhuolto- yms. laitteet	5-15 vuotta	20 % - 30 %	Tasapoisto	15 v
Atk-laitteet	3-5 vuotta	30 % - 40 %	Tasapoisto	5 v
Muut laitteet ja kalusteet	3-5 vuotta	30 % - 40 %	Tasapoisto	5 v
Muut aineelliset hyödykkeet				
Luonnonvarat	Käytön mukainen poisto		Käytön mukainen poisto	
Arvo- ja taide-esineet	Ei poistoaikaa		Ei poistoaikaa	
Ennakkomaksut ja keskeneräiset hankinnat	Ei poistoaikaa		Ei poistoaikaa	
PYSYVIEN VASTAAVIEN SIIJOITUKSET				
Osakkeet ja osuudet	Ei poistoaikaa		Ei poistoaikaa	

*)erityisestä syystä voi olla enintään 20 vuotta

Pienet käyttöomaisuushankinnat, joiden hankintameno on alle 9 000 euroa, kirjataan vuosikuluksi.

PYSYVIEN VASTAAVIEN HYÖDYKKEIDEN MYYNTIVOITOT JA -TAPPIOT		
	2016	2015
Muut toimintatuotot		
- myyntivoitot	3 908	
Muut toimintakulut		
- osakkeiden myyntitappiot		
- Hämeen Päihdehuollon Ky	0	8 723

OSINKOTUOTTOJEN JA PERUSPÄÄOMAN KORKOTUOTOT		
	2016	2015
Osinkotuotot PHP Holding Oy	3 500	3 000
Päijät-Hämeen Jätehuolto Oy	6 272	6 272
Päijät-Hämeen Koulutus konserni Ky	1 080	2 424
	10 852	11 696

TASEEN LIITETIEDOT

VASTAAVIA KOSKEVAT LIITETIEDOT

Pysyvät vastaavat ja muut pitkäaikaiset sijoitukset

Aineettomat hyödykkeet	Muut pitkäv. menot	Yhteensä
Poistamaton hankintameno 1.1.	772 869	772 869
Lisäykset tilikauden aikana	0	0
Rahoitusosuudet tilikaudella	0	0
Vähennykset tilikauden aikana	0	0
Siirrot erien välillä	0	0
Tilikauden poisto	-48 639	-48 639
Arvonlennuksen ja niiden palautukset	0	0
Poistamaton hankintameno 31.12.	724 231	724 231
Arvonkorotukset		0
Kirjanpitoarvo 31.12.	724 231	724 231

Aineelliset hyödykkeet	Maa-alueet	Rakennukset	Kiinteät rakenteet ja laitteet	Kuljetusvälineet	Koneet ja kalusto	Muut aineell. hyöd.	Keskener. hankinnat	Aineelliset hyödykkeet Yhteensä
Poistamaton hank.meno 1.1.	864 369	8 532 302	7 541 871	8 503	56 844	655	19 258	17 023 802
Lisäykset tilikauden aikana	5 802	1 466 186	451 061	0	0	0	0	1 923 049
Rahoitusosuudet tilikaudella	0	0	-15 624	0	0	0	0	-15 624
Vähennykset tilikaudella	-84	-1 276 404	0	0	0	0	0	-1 276 488
Siirrot erien välillä	0	0	19 258	0	0	0	-19 258	0
Tilikauden poisto	0	-219 902	-765 758	-6 962	-20 728	0	0	-1 013 350
Arvonlenn. ja niiden pal	0	0	0	0	0	0	0	0
Poistamaton hank.meno	870 088	8 502 183	7 230 807	1 541	36 116	655	0	16 641 389
Arvonkorotukset	0							
Kirjanpitoarvo 31.12.	870 088	8 502 183	7 230 807	1 541	36 116	655	0	16 641 389

Pysyvien vastaavien sijoitukset

	Osakkeet ja osuudet				Muut lainasaamiset		
	Tytäryhteisö-osakkeet	Kuntayhtymä-osuudet	Osakkuus ja muut omistus-yhteisöt	Muut osakkeet ja osuudet	Osakkeet ja osuudet yhteensä	Saamiset tytäryhteisöltä	Muut lainasaamiset
Hankintameno 1.1.	225 000	2 397 544	40 000	600 359	3 262 903	3 944 000	361 150
Lisäykset	0	0	0	0	0	0	0
Vähennykset	0	0	0	0	0	-102 000	-360 690
Hankintameno 31.12.	225 000	2 397 544	40 000	600 359	3 262 903	3 842 000	460

	Olennaiset kuntayhtymäosuuksien arvon muutokset					
	Tasearvo 1.1.	Lisäykset tilikaudelta	Vähennykset tilikaudelta	Tase-arvo 31.12.	Kunnan osuus kuntayhtymän peruspääomasta	Ero
Koulutuskeskus Salpaus	507 539	0	-4 849	502 691	502 691	0
PHHYKY	1 759 052	0	0	1 759 052	1 759 052	0
Eteva ky	130 283	0	0	130 283	64 637	65 646
Päijät-Hämeen Liitto	5 517	0	0	5 517	5 517	0

Omistukset muissa yhteisöissä	Kotipaikka	Kuntakonserni osuus (1000 €)				
		Kunnan omistus-osuus	Konsernin omistus-osuus	Omasta pää-omasta	Vieraasta pää-omasta	Tilikauden voitosta/tappiosta
Kuntayhtymät						
PHHYKY	Lahti	2,91 %	2,91 %	1 798	2 629	9
Päijät-Hämeen liitto	Lahti	2,58 %	2,58 %	132	106	-2
Koulutuskeskus Salpaus	Lahti	1,06 %	1,06 %	803	130	32
Eteva kuntayhtymä	Mäntsälä	0,40 %	0,40 %	62	206	6
Tytäryhteisö						
Kärkölen Lämpö Oy	Kärkölä	75 %	75 %	178	403	30
Kuntala Oy	Kärkölä	100 %	100 %	146	3 478	-3
Osakkuusyhteisöt						
As Oy Väinölärinne	Kärkölä	25,70 %	25,70 %	42	0	0

Kuntayhtymien kokonaistiedot yhtymien konsernitaseista			
	OPO	VPO	TULOS
PHHYKY	61 785 337	90 347 018	318 402
Päijät-Hämeen liitto	5 118 861	4 096 951	-91 630
Koulutuskeskus Salpaus	75 779 038	12 283 897	2 994 139
Eteva kuntayhtymä	15 596 815	51 528 105	1 394 545

SAAMISET SAMAN KONSERNIN YHTIÖILTÄ JA KUNTAYHTYMITÄ	2016	2015
Saamiset tytäryhteisöltä		
Pitkäaikaiset lainasaamiset	3 842 000	3 944 000
Lyhytaikaiset lainasaamiset	0	0
Lyhytaikaiset siirtosaamiset	0	32 620

SIIRTOSAAMISIIN SISÄLTYVÄT OLENNAISET ERÄT	konserni		kunta	
	2016	2015	2016	2015
EU-tuet ja avustukset	2 247	2 816	0	0
Muut tuet ja avustukset	0	0	0	0
Kela-korvaus työterveyteen	41 832	32 005	14 600	7 000
Muut siirtosaamiset	193 368	809 833	159 221	779 567
Siirtosaamiset yhteensä	237 446	844 654	173 821	786 567

VASTATTAVIA KOSKEVAT LIITETIEDOT

Oman pääoman erittely	konserni		kunta	
	2016	2015	2016	2015
Peruspääoma	10 469 283	10 469 283	10 469 283	10 469 283
Arvonkorotusrahasto	94 457	94 626	0	0
Muut omat rahastot	1 182	710	0	0
Edellisten tilikausien yli-/alijäämä 31.12.	-4 479 783	-3 493 260	-1 456 681	-299 238
Tilikauden yli-/alijäämä 31.12.	4 812 472	-946 577	4 691 070	-1 157 443
Oma pääoma yhteensä	10 897 612	6 124 782	13 703 672	9 012 602

Vieras pääoma

5 VUODEN JA PITEMMÄN AJAN KULUTTUA ERÄÄNTYVÄT LAINAT KUNNALLA		
	2016	2015
Lainat rahoitus- ja vakuutusyhtiöiltä	6 497 384	7 095 641
Pakollisten varausten muutokset	Konserni	
	2016	2 015
Päijät-Hämeen sosiaali- ja terveydenhuollon kuntayhtymä		
Potilasvahinkovakuutusvastuu 01.01.	294 989	261 860
Lisäykset tilikaudella	48 710	33 129
Potilasvahinkovakuutusvastuu 31.12.	343 699	294 989

VELAT SAMAN KONSERNIN YHTIÖILTÄ JA KUNTAYHTYMILTÄ		
	2016	2015
Pitkäaikaiset siirtovelat jäsenkuntayhtymiltä	236 098	198 892
Lyhytaikaiset ostovelat tytäryhteisöltä	29 832	27 160
Lyhytaikaiset ostovelat jäsenkuntayhtymiltä	350	300
Yhteensä	266 281	226 352

Sekkiliemiitti		
	2016	2 015
Luotollisen pankkitilin nostovara 31.12.	500 000	500 000

LIITTYMISMAKSUT JA MUUT VELAT		konserni		kunta	
pitkäaikaiset		2016	2015	2016	2015
	Liittymismaksut		758 461	729 624	758 461
Yhteensä		758 461	729 624	758 461	729 624

SIIRTOVELKOJEN ERITTELY	konserni		kunta	
	2016	2015	2016	2015
Pitkäaikaiset				
Muut siirtovelat	229 228	193 105	236 098	198 892
Lyhytaikaiset				
Korkojaksotukset	39 846	50 680	35 848	43 474
Palkkojen ja henkilöstökulujen jaksotukset	1 583 757	1 289 723	640 538	310 646
Valtionosuuden palautusta	22 418	40 371	22 418	40 371
Muut siirtovelat	134 398	206 165	4	94 104
Pitkä ja lyh.aik. siirtovelat yhteensä	2 009 646	1 780 043	934 907	687 487

**Vakuuksia ja vastuusitoumuksia koskevat liitetiedot
1 000 €**

Vuokravastuut	Konserni		Kunta	
	2016	2015	2016	2015
Vuokravastuut yhteensä	1 624	172	1 380	
Seuraavalla tilikaudella maksettavat	285		276	
Leasingvastuut yhteensä	237	170	40	6
Seuraavalla tilikaudella maksettavat	127	80	25	3
Yhteensä	1 861	342	1 419	6

SAADUT VAKUUDET	2016	2015
Urakkasopimusten vakuudet		
työaikaiset vakuudet	0	0
takuuajan vakuudet	67	75
Maa-aineslupavakuudet yhteensä	627	649
Saadut vakuudet yhteensä	693	723

Vastuu kuntien takauskeskuksen takausvastuista	2016	2015
Kuntien takauskeskus	22 200	22 161
Kuntien takauskeskuksen rahasto	17	16

Takaukset muiden puolesta	Konserni		Kunta	
	2016	2015	2016	2015
Alkuperäinen pääoma	2 809	2 809	2 791	2 791
Jäljellä oleva pääoma	1 266	2 414	1 028	2 187

Kuntarahoitus Oyj/Kiint Oy Kärkölen Kivitaskun puolesta 19.616,-
Pohjola Pankki Oyj/Kiint. Oy Kärkölen Kivitaskun puolesta
396.086,7,-
Handelsbanken/Kunta-Arvat Oy 612.372,-

Muut taseen ulkopuoliset järjestelyt	Konserni		Kunta	
	2016	2015	2016	2015
Sopimusvastuut				
Sitoumukset avustukseen	2	1		
Muut sopimusvastuut	970	389		
Johdannaissopimukset				
Koronvaihtosop. nimellisarvo	7 310	6 497	6 709	5 847
Käypäarvo	-397	-306	-357	-276
Arvonlisäveron palautusvastuu *)	76	99		
Ara-avustusten palautusvastuu	111	93		

*) Palautuksena ja vähennyksenä käsitellyt arvonlisäverot uudisrakentamisen ja perusparantamisen hankintamenoista, joihin liittyy mahdollinen palautusvelvollisuus kiinteistöt myydessä tai niiden käyttötarkoituksen muuttuessa vähennykseen tai palautukseen oikeuttamattomaan tarkoitukseen (AVL 120§). Palautusvastuuta määriteltäessä otetaan huomioon kiinteistöt, joiden osalta vastuun toteutuminen on todennäköistä investointi- tai taloussuunnitelmaan tai toimenpideohjelmaan perustuen.

Valtionosuuden palautusvastuu vuosilta 2000 – 2016

Perustamishankkeeseen saatua valtionosuutta tai -avustusta vastaava suhteellinen osa hankitun omaisuuden käyvästä arvosta voidaan kokonaan tai osaksi määrätä palautettavaksi valtiolle, jos hankittu omaisuus luovutetaan toiselle taikka jos toiminta lopetetaan tai omaisuuden käyttötarkoitusta muutetaan pysyvästi eikä omaisuutta käytetä muuhun valtionosuuteen oikeuttavaan toimintaan. Jos omaisuus luovutetaan toiselle, joka käyttää omaisuutta valtionosuuteen oikeuttavaan toimintaan, tästä luovutuksesta johtuva palautus voidaan jättää määräämättä, jos luovuttaja omaisuuden luovutuksen yhteydessä sitoutuu vastaamaan palautusehdoista myös luovutuksen jälkeen tai jos luovutuksen saaja sitoutuu vastaaviin omaisuuden luovuttajaa koskeviin palautusehtoihin. Palautusta ei määrätä suoritettavaksi, jos valtionosuuden myöntämisestä on kulunut yli 15 vuotta. Vastuu perustuu lakiin opetus- ja kulttuuritoimen rahoituksesta 29.12.2009/1705, 7:53§ sekä lakiin sosiaali- ja terveydenhuollon suunnittelusta ja valtionosuudesta 3.8.1992/733, 4:30§.

Henkilöstö

Henkilöstön määrä	2016	2015
Kunnanhallitus	8	14
Sivistystoimi	94	0
Ympäristölautakunta	1	1
Tekninen lautakunta	31	34
Yhteensä	134	49

Henkilöstökulut	2016	2015
Henkilöstökulut tuloslaskelman mukaan	6 036 321	2 242 491
Henkilöstökuluja aktivoitu aineellisiin hyödykkeisiin	2 379	5 721
Yhteensä henkilöstökulut	6 038 700	2 248 212

Luottamushenkilön palkkioista perityt luottamushenkilömaksut		2016
Kokoomus		1 499,50
Keskusta		3 965,00
Sos.dem		1 067,50
Luottamushenkilömaksut yhteensä		6 532,00

Tilintarkastajan palkkiot	2016	2015
BDO-konserni (aiemmin Auditori-yhtiöt) BDO Auditor Oy		
Lakisääteinen tilintarkastus	4 963	4 606
Tarkastuslautakunnan sihteeripalvelut	2 233	2 193
Palkkiot yhteensä	7 196	6 799

Luettelo käytetyistä kirjanpito- ja kirjasto-aineistoista vuonna 2016	
Tasekirja	paperituloste, sidottu
Tase-erittely	paperitulosteet
Päiväkirja	Sähköinen arkisto
Pääkirja	Sähköinen arkisto
Ostoreskontra	Sähköinen arkisto
Myyntireskontra	Sähköinen arkisto
Palkkakirjanpito	Sähköinen arkisto
Käyttöomaisuuskirjanpito	Atk-listoina
Konsernitilinpäätös	Sähköinen arkisto

Kirjanpidossa käytetyt tosittelajit vuonna 2015	
Laji	Nimi
ALKUSA	Alkusaldot siirto
BUD	Budjettitosite
BUDL	Lisämääräraha
MUISIS	Muistio sisäinen
MUISRO	Muistiotos Rondo
MUISRS	Muistiotos Rondo sis
MUIST1	Muistiotositteet 1
KOMTOS	Käyttöomaisuus
KOMMUI	Käyttöom muistiot
YMRHYV	Myyntisuoritukset
YMRMAN	Manuaalisuoritukset
YMRVII	MR Viitesuoritukset
YMR10	Excel-laskutus
YMR11	Excel-laskutus
YMR12	Excel-laskutus
YMR13	Excel-laskutus
YMR15	Excel-laskutus
YMR44	Vesilaitoksen laskut
OMAKSU	Ostolaskujen maksu
OMAKS2	Ostolasku manuaalinen maksu
OSTOT	Ostolaskut
SISRON	Sis laskut Rondo
PALKKA	Palkkatosite
PANKKI	Pankkien tiliotteet

5. ERIYTETYT TILINPÄÄTÖKSET

Kärkölän Vesi
TOIMINTAKERTOMUS
2016

Sisällys

1. Tilinpäätöstiedot	80
2. Vesihuoltomaksut	83
3. Toiminta ja verkostot	83
4. Tehokkuus ja laatu	84
5. Kannattavuus ja ennuste	84

1. Tilinpäätöstiedot

Kärkölen Veden tuloslaskelma vuodelta 2016 on seuraava:

KÄRKÖLÄN VESI		
Tuloslaskelma		
	1.1.-31.12.2016	1.1.-31.12.2015
Liikevaihto	1 001 891,53	835 413,75
Materiaalit ja palvelut	-305 705,90	-269 621,19
Aineet, tarvikkeet ja tavarat	-111 268,03	-104 028,34
Ostot tilikauden aikana	-111 268,03	-104 028,34
Palvelujen ostot	-194 437,87	-165 592,85
Henkilöstökulut	-153 014,23	-146 496,74
Palkat ja palkkiot	-122 536,30	-120 548,95
Henkilösivukulut	-30 477,93	-25 947,79
Eläkekulut	-23 438,12	-22 108,41
Muut henkilösivukulut	-7 039,81	-3 839,38
Poistot ja arvonalentumiset	-434 657,05	-457 197,27
Suunnitelman mukaiset poistot	-434 657,05	-457 197,27
Liiketoiminnan muut kulut	-14 020,96	-6 609,80
Liikeylijäämä (-alijäämä) yhteensä	94 493,39	-44 511,25
Rahoitustuotot ja -kulut	-121 389,31	-112 416,01
Muut rahoitustuotot	865,37	1 177,12
Muille maksetut korkokulut	-68 523,70	-48 551,78
Korvaus peruspääomasta	-53 747,65	-36 869,23
Muut rahoituskulut	16,67	-28 172,12
Yli(-alijäämä) ennen satunnaisia eriä yhteensä	-26 895,92	-156 927,26
Tilikauden ylijäämä (alijäämä)	-26 895,92	-156 927,26

TULOSLASKELMAN TUNNUSLUVUT

Sijoitetun pääoman tuotto, %	0,6 %
Kunnan sijoittaman pääoman tuotto, %	0,2 %
Voitto, %	-2,7 %

Toiminnallinen tulos on parantunut vuodesta 2015, joka oli 156 927 euroa negatiivinen. Tuloksen ennustetaan paranevan vuonna 2017 kulujen ja poistojen pienentymisen myötä noin 60 000 euroa.

Kärkölen Vesi on aiemmin laskennallisesti eriytetty vesilaitos, joka muodostaa 1.1.2016 alkaen taseyksikön, joten vertailutietoja edelliseen tilikauteen ei voida esittää.

KÄRKÖLÄN VESI	
Rahoituslaskelma	1.1. - 31.12.2016
Toiminnan rahavirta	
Tulorahoitus	407 600,75
Liikeliijäämä	94 333,01
Poistot ja arvonalennukset	434 657,05
Rahoitustuotot ja -kulut	-121 389,31
Investointien rahavirta	-69 742,40
Investointimenot	-85 366,40
Rahoitusosuudet Investointimenoihin	15 624,00
Toiminnan ja investointien rahavirta	337 858,35
Rahoituksen rahavirta	
Lainakannan muutokset	-223 528,66
Pitkäaikaisen lainojen vähennys muilta	-223 528,66
Muut maksuvalmiuden muutokset	463 409,34
Saamisten muutos kunnalta	-15 774,10
Saamisten muutos muilta	-104 049,10
Korottomien velkojen muutos kunnalta	547 297,92
Korottomien velkojen muutos muilta	35 934,62
Rahoituksen rahavirta	239 880,68
Rahavarojen muutos	577 739,03
Rahavarojen muutos	
Rahavarat 31.12.	577 739,03
Rahavarat 1.1.	0,00
Rahavarojen muutos	577 739,03

RAHOITUSLASKELMAN TUNNUSLUVUT	
Investointien tulorahoitus, %	584,7
Pääomamenojen tulorahoitus, %	139,0
Lainanhoitokate	1,6
Kassan riittävyys, pv	462

KÄRKÖLÄN VESI		
Tase 1-12/2016		
	31.12.2016	1.1.2016
Vastaavaa		
Pysyvät vastaavat		
Aineettomat hyödykkeet	724 230,51	772 869,21
Muut pitkävaikutteiset menot	724 230,51	772 869,21
Aineelliset hyödykkeet	4 671 521,52	4 987 797,47
Maa- ja vesialueet	19 228,78	19 228,78
Kiinteät rakenteet ja laitteet	4 652 292,74	4 949 311,09
Ennakkomaksut ja keskeneräiset	0,00	19 257,60
Pysyvät vastaavat yhteensä	5 395 752,03	5 760 666,68
Vaihtuvat vastaavat		
Saamiset	222 402,49	102 418,91
Lyhytaikaiset saamiset	222 402,49	102 418,91
Myyntisaamiset	178 109,68	102 418,91
Saamiset Kunnalta/Kuntayhtymältä	15 934,48	0,00
Muut saamiset	28 358,33	0,00
Rahat ja pankkisaamiset	577 739,03	0,00
Vaihtuvat vastaavat yhteensä	800 141,52	102 418,91
Vastaavaa yhteensä	6 195 893,55	5 863 085,59
Vastattavaa		
Oma pääoma		
Peruspääoma	1 791 588,40	1 791 588,40
Edellisten tilikausien yli/alijäämä	-673 297,32	-673 297,32
Tilikauden yli/alijäämä	-26 895,92	
Oma pääoma yhteensä	1 091 395,16	1 118 291,08
Vieras pääoma		
Pitkäaikainen	4 330 580,38	4 494 521,56
Lainat rahoitus- ja vakuutuslaitoksilta	3 571 780,89	3 779 162,06
Muut velat/liittymismaksut ja	758 799,49	715 359,50
Lyhytaikainen	773 918,01	244 322,44
Lainat rahoitus- ja vak.laitoksilta	191 233,68	207 381,17
Ostovelat	21 204,80	23 705,13
Korottomat velat kunnalta	547 297,92	0,00
Siirtovelat	14 181,61	19 186,65
Vieras pääoma yhteensä	5 104 498,39	4 744 794,51
Vastattavaa yhteensä	6 195 893,55	5 863 085,59

TASEEN TUNNUSLUVUT	
Omavaraisuusaste, %	17,6
Suhteellinen velkaantuneisuus, %	509,5
Kertynyt alijäämä, 1000 eur	-700
Lainakanta 31.12., 1000 eur	3 763

2. Vesihuoltomaksut

Liittymismaksut ja käyttömaksut on vahvistettu kunnanhallituksessa 9.5.2016 § 59. Laitoksen liittymismaksut ovat siirto- ja palautuskelpoisia. Liittymismaksuista ei peritä arvonnisäveroa. Perusmaksut määräytyvät mittarikoon mukaan ja niitä peritään sekä käyttöveden että jäteveden osalta. Hulevesiverkostojen hoitaminen kuuluu tekniselle toimelle eikä niistä peritä maksuja.

Käyttömaksut 1.8.2016 alkaen:

	€VEROTON / M ³	€VEROLLINEN, ALV 24 %
Puhdas Vesi	1,59	1,97
Jätevesi	2,52	3,12

Perusmaksut 1.8.2016 alkaen:

	€VEROTON / VUOSI	€VEROLLINEN, ALV 24 %
Puhdas vesi		
- Mittarin koko 3- 5 m ³ /h	79,54	98,63
- Mittarin koko 7-10 m ³ /h	151,64	188,03
- Mittarin koko > 10 m ³ /h	244,34	302,98
Jätevesi		
- Mittarin koko 3- 5 m ³ /h	79,54	98,63
- Mittarin koko 7-10 m ³ /h	151,64	188,03
- Mittarin koko > 10 m ³ /h	244,34	302,98

3. Toiminta ja verkostot

Kärkölan Vedellä on ollut käytössä kolme vedenottamoita joista päävedenottamona ja uusimpana on toiminut Korinlähteen vedenottamo. Vedenottamoista on pumpattu vettä verkostoon 268 938 m³. Pumpatun veden vuorokausikeskiarvo on 735 m³. Hiidenmäen vedenottamosta on pumpattu vettä vain 26 900 m³ johtuen mangaanipitoisuuden noususta lähelle suositusrajaa. Vuotovesien osuus oli kertomusvuonna 100 412 m³, noin 37 % verkostoon pumpatusta vesimäärästä.

Jätevesiä on johdettu puhdistamolle 302 829 m³. Vuotovesien osuus vuonna 2016 oli 92 439 m³, joka on 30,53 % vastaanotetusta jäteveden kokonaismäärästä.

Vesijohtoverkosta Kärkölän vedellä on 114 kilometriä ja viemäriverkosta noin 77 kilometriä.

Vesijohtoverkoston piirissä on noin 3270 asukasta ja viemäriverkossa noin 2290 asukasta.

Toimintavuonna huuhdeltiin runkoverkosta 2 kertaa ja rakennettiin 9 uutta taloliittymää. Kuoppalanmäen vesihuoltoverkon rakentaminen saatettiin loppuun alkuvuodesta.

4. Tehokkuus ja laatu

Kärkölän Vedellä on ollut yksi vakituinen työntekijä ja toinen osa-aikainen ulkopuolisen yrittäjän palveluksessa oleva henkilö. Joulukuussa on lisäksi aloittanut uutena työntekijänä vesilaitoksen käyttömestari jonka toimenkuvaan kuuluu osallistuminen päivittäiseen toimintaan ja lisäksi rakentamisen valvonta ja kartastojen ylläpitäminen.

Jätevesiverkostoista on tehty Järvelän osalta vuonna 2011 vuotovesitutkimus jonka mukaisia korjauskohteita on korjattu tarkasteluvuonna 8 kpl.

Valvontaohjelman mukaisesti vedenottamoilta on otettu 1 virallinen näyte ja kunnan toimesta 7 eri näytettä. Lisäksi verkoston veden laatua on seurattu 20 - 30 näytteellä, jotka on tutkittu omalla valvontalaitteistolla. Kaikki näytteet ovat täyttäneet juomavedelle asetetut vaatimukset.

Jätevedenpuhdistamon toimintaa on valvottu ohjelman mukaisesti 12 kertaa vuodessa kuukausittain. Tämän lisäksi suoritettiin kerran vuodessa kiintoaineanalyysi (22.9.2016) sekä kaksi kertaa vuodessa haitallisten ja vaarallisten aineiden analysointi (HAVA) (28.7.2016 ja 8.11.2016). Kiintoaineanalyyseissä selvitetään kuivatun, Labio Oy:lle kompostoitavaksi lähetettävän lietteen kiintoaine- sekä raskasmetallipitoisuus. Raskasmetallipitoisuudet eivät ylittäneet maa- ja metsätalousministeriön esittämiä raja-arvoja. HAVA-analyyseissä tutkitaan puhdistamolta lähtevän veden erittäin haitallisten ja vaarallisten aineiden pitoisuuksia. Veden laatu vastasi kaikilla havaintopisteillä pääosin tavanomaista laatua eikä puhdistamo ole juurikaan vaikuttanut aineiden pitoisuuksiin.

Puhdistamon ympäristöluvassa on tiukennettu vuoden 2016 alusta puhdistamisvaatimusta niin että jäteveden BOD₇ -ATU arvo on enintään 12 mg/l ja kokonaisfosforipitoisuus enintään 0,4 mg/l. Vastaavien puhdistustehojen tulee olla vähintään 90 %. Puhdistamistavoitteeseen ei ole aina päästy vanhentuneen tekniikan vuoksi kaikissa kuormitustilanteissa. Etenkin fosforin osalta raja-arvo on ylittynyt useampia kertoja. Vanhan tekniikan lisäksi teollisten jätevesien osuus puhdistamolle tulevassa kokonaisvirtaamassa on ollut liian suuri ja vaihteleva vuorokausitasolla, joka vaikeuttaa puhdistamon biologista toimintaa.

5. Kannattavuus ja ennuste

Kannattavuuden ennustetaan paranevan lyhyellä tarkastelujaksolla vuotovesien pienentymisen myötä. Puhdistamon suunniteltu peruskorjaus

lisää poistoja 4-5 vuoden kuluttua jolloin tulos heikkenee selvästi riippuen valittavasta rahoitusmuodosta.

Rakennetuilla pientaloalueilla on runsaasti myymättömiä valmiita vesi- ja viemäriliittymiä, joilla on odotusarvoa liittymis- ja käyttömaksujen suhteen.

6. KUNNANHALLITUKSEN JA KUNNANJOHTAJAN ALLEKIRJOITUKSET

Kärkölässä 27.3.2017

Veikko Salomaa

Matti Airola

Sirpa Kinnari

Soile Laakso

Raila Lindholm

Matti Mäntylä

Tuija Nummela

Petri Ollila

Reijo Päivärinta

Seppo Huldén
kunnanjohtaja

7. TILINTARKASTAJAN MERKINTÄ

Suoritetusta tarkastuksesta on tänään annettu kertomus.

Kärkölässä ____/____2017

Ilpo Malinen

JHTT

Oy BDO Audiator Ab, JHTT-yhteisö

TILINTARKASTUSKERTOMUS 2016

Kärkölen kunnanvaltuustolle

Olemme tarkastaneet Kärkölen kunnan hallinnon, kirjanpidon ja tilinpäätöksen tilikaudelta 1.1.-31.12.2016. Tilinpäätös sisältää kunnan taseen, tuloslaskelman, rahoituslaskelman ja niiden liitetiedot sekä talousarvion toteutumisvertailun ja toimintakertomuksen. Lisäksi tilinpäätökseen kuuluva konsernitilinpäätös sisältää konsernitaseen, konsernituloslaskelman, konsernin rahoituslaskelman ja niiden liitetiedot.

Kunnanhallitus ja muut tilivelvolliset ovat vastuussa kunnan hallinnosta ja taloudenhoidosta tilikaudella. Kunnanhallitus ja muu konsernijohto vastaavat kuntakonsernin ohjauksesta ja konsernivalvonnan järjestämisestä. Kunnanhallitus ja kunnanjohtaja vastaavat tilinpäätöksen laatimisesta ja siitä, että tilinpäätös antaa oikeat ja riittävät tiedot kunnan tuloksesta, taloudellisesta asemasta, rahoituksesta ja toiminnasta tilinpäätöksen laatimista koskevien säännösten ja määräysten mukaisesti. Kunnanhallitus ja kunnanjohtaja ovat toimintakertomuksessa tehneet selkoa kunnan sisäisen valvonnan ja riskienhallinnan sekä konsernivalvonnan järjestämisestä.

Olemme tarkastaneet tilikauden hallinnon, kirjanpidon ja tilinpäätöksen julkishallinnon hyvän tilintarkastustavan mukaisesti olennaisten virheiden ja puutteiden havaitsemiseksi ja raportoimiseksi tarkastuksen tuloksina. Hallinnon tarkastuksessa olemme selvittäneet toimielinten jäsenten ja tehtäväalueiden johtavien viranhaltijoiden toiminnan lainmukaisuutta. Kunnan sisäisen valvonnan ja riskienhallinnan sekä konsernivalvonnan järjestämisen asianmukaisuutta olemme tarkastaneet ottaen huomioon toimintakertomuksessa niistä esitetyt selonteot. Lisäksi olemme tarkastaneet valtionosuuksien perusteista annettujen tietojen oikeellisuutta. Olemme tehneet tarkastuksen riittävän varmuuden saamiseksi siitä, onko hallintoa hoidettu lain ja valtuuston päätösten mukaisesti. Kirjanpitoa sekä tilinpäätöksen laatimisperiaatteita, sisältöä ja esittämistapaa olemme tarkastaneet riittävässä laajuudessa sen toteamiseksi, ettei tilinpäätös sisällä olennaisia virheitä eikä puutteita.

Tarkastuksen tulokset

Kunnan hallintoa on hoidettu lain ja valtuuston päätösten mukaisesti.

Kunnan sisäinen valvonta ja riskienhallinta sekä konsernivalvonta on järjestetty asianmukaisesti.

Valtionosuuksien perusteista annetut tiedot ovat oikeita.

Kunnan tilinpäätös ja siihen kuuluva konsernitilinpäätös on laadittu tilinpäätöksen laatimista koskevien säännösten ja määräysten mukaisesti. Tilinpäätös antaa oikeat ja riittävät tiedot tilikauden tuloksesta, taloudellisesta asemasta, rahoituksesta ja toiminnasta.

Lausunnot tilinpäätöksen hyväksymisestä ja vastuuvapauden myöntämisestä

Esitämme tilinpäätöksen hyväksymistä.

Esitämme vastuuvapauden myöntämistä tilivelvollisille tarkastamaltamme tilikaudelta.

Kärkölässä 11.5.2017

BDO Audiator Oy
JHTT-yhteisö



Ilpo Malinen
JHTT-tilintarkastaja