

Kärkölen kunnan

Taloussuunnitelma 2017–2019

Talousarvio 2017

Sisällys

1. Kunnanjohtajan katsaus	2
2. Yleiset lähtökohdat	3
2.1. Talousarvio ja taloussuunnitelma kuntalaissa.....	3
2.2. Sisältö ja rakenne	3
2.3. Strategiset lähtökohdat.....	4
2.4. Sisäinen valvonta ja konserniohjeet.....	5
2.5. Talousarvion rakenteelliset ja toiminnalliset muutokset.....	5
3. Yleisperustelut.....	6
3.1. Yleinen taloudellinen tilanne	6
3.2. Kuntatalous	7
3.3. Väestö ja työpaikat.....	11
3.4. Kärkölän taloudellinen tilanne	14
3.5. Talousarvion laatimisen lähtökohdat	15
3.6. Kärkölän kunnan organisaatiokaavio.....	21
3.7. Yhdistelmä kuntakonserniin kuuluvista yhteisöistä.....	22
4. Toimialakohtaiset perustelut	23
5. Tuloslaskelma.....	43
6. Investointiosa.....	44
7. Rahoitusosa.....	47
8. Talousarvion sitovuustasot.....	48

1. Kunnanjohtajan katsaus

Yleisessä taloudellisessa tilanteessa ei ole vuonna 2017 odotettavissa sellaista paranemista, joka vaikuttaisi olennaisesti kuntataloutta helpottavasti. Päinvastoin arvioina on, että tuloverokertymä heikkenee.

Vuonna 2017 tapahtuva suurin toiminnallinen muutos on sosiaali- ja terveydenhuollon siirtyminen Peruspalvelukeskus Oivasta perustettuun Päijät-Hämeen hyvinvointikuntayhtymään. Kuntayhtymän tavoitteena on menokasvun hillitseminen, mutta onnistuminen nähdään vasta loppuvuodesta 2017. Vuoden 2017 talousarvio on kuitenkin sote-menojenkin osalta laadittu vanhalle Peruspalvelukeskus Oivan pohjalle.

Käyttötalouden menoja lisää loppuvuodesta 2016 toteutettava kiinteistöjen leasing-järjestely, joka toisaalta parantaa kunnan tasetta olennaisesti.

Talousarvio ja taloussuunnitelma on laadittu nykyisellä verotuksen tasolla. Vuoden 2019 taloussuunnitelmassa ei vielä ole huomioitu maakuntauudistuksen taikka sote-uudistuksen vaikutusta, koska yksityiskohtaista tietoa ei ole olemassa eikä lainsäädäntö valmista.

Talouden tasapainottaminen tehdään omaisuusjärjestelyillä ja omalta osaltaan tasapainotusta helpottaa vuodesta 2019 eteenpäin sote-uudistus, mikäli se toteutuu.

Seppo Huldén
kunnanjohtaja

2. Yleiset lähtökohdat

2.1. Talousarvio ja taloussuunnitelma kuntalaissa

Talousarvion ja -suunnitelman valmistelusta, rakenteesta ja sisällöstä sekä sen hyväksymisestä, muuttamisesta ja sitovuudesta säädetään kuntalain 110 pykälässä.

Valtuuston on vuoden loppuun mennessä hyväksyttävä kunnalle seuraavaksi vuodeksi talousarvio. Sen hyväksymisen yhteydessä valtuuston on hyväksyttävä myös taloussuunnitelma kolmeksi tai useammaksi vuodeksi. Talousarviovuosi on taloussuunnitelman ensimmäinen vuosi.

Kuntalain mukaan talousarvioon otetaan tehtävien ja toiminnan tavoitteiden edellyttämät määrärahat ja tuloarviot sekä siinä osoitetaan, miten rahoitustarve katetaan. Määräraha ja tuloarvio voidaan ottaa brutto- tai nettomääräisenä. Talousarviossa ja -suunnitelmassa on käyttötalous- ja tuloslaskelmaosa sekä investointi- ja rahoitusosa.

Talousarvio ja -suunnitelma on laadittava niin, että ne toteuttavat kuntastrategiaa ja edellytykset kunnan tehtävien hoitamiseen turvataan. Talousarviossa ja -suunnitelmassa hyväksytään kunnan ja kuntakonsernin toiminnan ja talouden tavoitteet.

Kuntalain mukaan taloussuunnitelman on oltava tasapainossa tai ylijäämäinen. Kunnan taseeseen kertynyt alijäämä tulee kattaa neljän vuoden kuluessa tilinpäätöksen vahvistamista seuraavan vuoden alusta lukien (110.3 §). Määräaikaa sovellettiin ensimmäisen kerran vuoden 2015 tilinpäätökseen kertyneeseen alijäämään, jolloin alijäämän tulee olla katettuna vuoden 2020 tilinpäätöksessä (148.1 §). Siirtymäkaudella erityisen alijäämäisillä kunnilla on kaksi vuotta enemmän aikaa kattaa alijäämä. Mikäli kunnalla on vuoden 2015 tilinpäätöksessä kertynyt alijäämää yli 500 euroa asukasta kohden, alijäämän tulee olla katettuna vuoden 2022 tilinpäätöksessä (148.2 §).

2.2. Sisältö ja rakenne

Toimintaa ja taloutta suunnitellaan ja seurataan käyttötalouden, investointien, tuloslaskelman ja rahoituksen näkökulmista. Käyttötaloudessa asetetaan palvelutavoitteet ja budjetoidaan niiden järjestämisen vaatimat menot ja tulot. Investointiosassa budjetoidaan pitkävaikutteisten tuotantovälineiden, kuten rakennusten, kiinteiden rakenteiden ja kaluston hankinta, rahoitusosuudet ja omaisuuden myynti. Tuloslaskelmassa osoitetaan tulorahoituksen riittävyys käyttömenoihin ja poistoihin. Rahoitusosassa osoitetaan yhteenvetona rahan lähteet ja käyttö.

Taloussuunnitelma laaditaan kolmivuotisena vuosille 2017–2019. Talousarvio on taloussuunnitelman ensimmäinen vuosi.

2.3. Strategiset lähtökohdat

Kärkölen kunnan suunnittelua ohjaavat kunnanvaltuuston hyväksymät strategiat ja suunnitelmat, joista voidaan tärkeimpinä mainita seuraavat:

Taloussuunnitelman ja suunnittelun lähtökohdaksi on kunnanvaltuuston 20.6.2011 hyväksymä kuntastrategia vuosille **2011–2024**. Sen tavoitteena on, että Kärkölen asukkaille järjestetään laadukkaita ja ihmisläheisiä palveluita, jotka tuotetaan pääosin yhteistyössä kuntien, yritysten ja kolmannen sektorin kanssa. Kärkölä on turvallinen ja virikkeellinen asuinpaikka. Palvelut järjestetään taloudellisesti kestäväällä tavalla.

Kunnanvaltuusto on lisäksi 12.12.2011 hyväksynyt osana kuntastrategiaa Kärkölen kunnan **elinkeinostrategian** vuosille 2011–2014. Se sisältää tavoitteita elinkeinoelämän edellytysten turvaamiseksi Kärkölässä. Elinkeino- ja elinkeinotoimikunta on laatinut elinkeinostrategian pohjalta syksyllä 2014 elinkeinokatsauksen.

Kunnanvaltuusto päättää uudesta kuntastrategiasta loppuvuodesta 2017. Elinkeinostrategia tulee osaksi uutta kuntastrategiaa.

2.4.2012 hyväksytyssä **viestintä- ja markkinointistrategiassa** asetetaan viestinnälle ja markkinoinnille kehittämistavoitteet ja määritellään toimenpiteet, joilla ne saavutetaan.

Terveystieteiden perusteella kunnan on seurattava asukkaitensa terveyttä ja hyvinvointia sekä kunnan palveluissa toteutettuja toimenpiteitä, joilla vastataan kuntalaisten hyvinvointitarpeisiin. Vuosittain laaditaan hyvinvointisuunnitelma, minkä lisäksi valtuustolle on kerran valtuustokaudessa valmisteltava laajempi **hyvinvointikertomus**. Hyvinvointikertomus on esitetty valtuustolle ensimmäisen kerran 13.2.2012. Valtuustokauden 2013–2016 hyvinvointikertomus laaditaan loppuvuodesta 2016.

Laki ikääntyneen väestön toimintakyvyn tukemisesta sekä iäkkäiden sosiaali- ja terveyspalveluista tuli voimaan 1.7.2013. Lain 5 §:n mukaan kunnan on laadittava **suunnitelma ikääntyneen väestön tukemiseksi**. Suunnitelmassa on painotettava kotona asumista ja kuntoutumista edistäviä toimenpiteitä ja suunnitelma on laadittava osana kaikkien yhteistoiminta-alueen kuntien strategista suunnittelua. Suunnitelma on laadittu Hollolan perusturvalautakunnan toimesta ja se tulee hyväksyä kaikkien yhteistoiminta-alueen kuntien kunnanvaltuustoissa. Suunnitelma on tarkistettava valtuustokausittain. Kärkölen kunta on hyväksynyt suunnitelman 10.11.2014.

Lastensuojelulain mukaan kunnan tai useamman kunnan yhdessä on laadittava suunnitelma lasten ja nuorten hyvinvoinnin edistämiseksi ja lastensuojelun järjestämiseksi ja kehittämiseksi. Suunnitelma hyväksytään kunkin kunnan valtuustossa ja tarkistetaan vähintään kerran neljässä vuodessa. Oiva -kunnille on laadittu yhteinen **lastensuojelusuunnitelma** vuosille 2009 – 2012. Suunnitelma on tarkistettu vuosille 2013 – 2016.

2.4. Sisäinen valvonta ja konserniohjeet

Konserniohjeiden noudattamista valvotaan entistä tarkemmin ja ennakoidaan vuonna 2017 voimaan astuvan uuden kuntalain säännöksiä asiassa. Sisäistä valvontaa ja riskienhallintaa hoidetaan nykyisen toimivan organisaation toimesta eikä ainakaan toistaiseksi perusteta erillistä sisäisen valvonnan organisaatiota.

Kunnanvaltuuston vahvistamat sisäisen valvonnan ja riskienhallinnan perusteet ovat edelleen noudatettavissa vuonna 2016.

2.5. Talousarvion rakenteelliset ja toiminnalliset muutokset.

Rakenteellinen muutos edelliseen vuoteen verrattuna on Kärkölän Veden eriyttäminen omaksi kirjanpidolliseksi taseyksiköksi.

3. Yleisperustelut

3.1. Yleinen taloudellinen tilanne

Maailmantalouden näkymät ovat kokonaisuudessaan hieman heikentyneet viimeisen puolen vuoden aikana. Nousevien talouksien vaikeudet painavat maailmantalouden näkymiä samalla kun kehittyneiden maiden kasvu on jopa ollut nopeampaa kuin arvioitu potentiaalisen tuotannon kasvuvauhti. Ennustevuosina 2016–2018 kehittyneiden maiden kasvu jatkuu maltillisena. Maailmankauppa kasvaa hitaasti, samaa tahtia maailman BKT:n kanssa

Suomen talous on palaamassa kasvu-uralle. Talousluvut ovat vahvistuneet, ja ennakoivat indikaattorit tukevat näkemystä kasvun jatkumisesta. Kasvu on kuitenkin pelkästään kotimaisen kysynnän varassa, ja nettovienti on jäämässä heikoksi. Suomen talous jää edelleen jälkeen muun euroalueen kehityksestä, eikä bruttokansantuotteen määrä saavuta ennustejakson lopussakaan finanssikriisiä edeltänyttä tasoa. Talouden palveluvaltaistuminen hidastaa puolestaan tuottavuuden kasvua, ja työikäisen väestön supistuminen heikentää myös pidemmän aikavälin näkymiä. Suomen Pankin ennusteen mukaan bruttokansantuote kasvaa 1,1 % vuonna 2016. Vuonna 2017 talous kasvaa edelleen 1,1 % ja 1,0 % vuonna 2018.

Finanssikriisin jälkeen Suomen väestörakenne ja työvoiman ikärakenne ovat muuttuneet, kun suuret ikäluokat ovat eläköityneet. Työpanos on pääomanmuodostuksen ja tuottavuuden ohella talouskasvun tukipilari, joten työikäisen väestön määrän supistuminen leikkaa suoraan potentiaalisen tuotannon kasvuvauhtia. Minkä mittaluokan ongelmasta on kysymys? Entä miten tilanne on jo näkynyt Suomen työmarkkinoilla ja miten se vaikuttaa seuraavien viiden vuoden aikana?

Kotitalouksien hyvinvoinnin kannalta on olennaista, kuinka ennakoitavaa tulokehitys on. Suomalaisten kotitalouksien tuloepävarmuudessa ei ole tapahtunut suuria muutoksia viimeisen noin 25 vuoden aikana. Väestöryhmien välillä näyttää kuitenkin olevan pysyviä eroja. Vähän koulutettujen tuloepävarmuus on ollut suurempaa kuin korkeasti koulutettujen, ja yrittäjien tulokehityksen riskit ovat suuret odotettuun tulokehitykseen suhteutettuna. Tulonsiirrot ovat tasoittaneet ansiotulokehityksen riskejä varsinkin vähän koulutetuilla. Tulonsiirtojärjestelmien merkitys tulokehityksen tasoittamisessa korostuu väestön ikääntyessä, kun aiempaa suurempi osa väestöstä elää tulonsiirtojen varassa.

Lähde: Suomen Pankin talouskatsaus.

3.2. Kuntatalous

Kuntatalouden kokonaismenot ja -tulot kehittyvät vuosina 2016–2020 historiaan nähden hyvin vaimeasti. Tilikauden tulos vahvistuu lähivuosina, mutta heikkenee jälleen vuosikymmenen lopulla. Kuntataloutta vahvistavat kuntien ja kuntayhtymien omat sopeutustoimet vuonna 2016, hallitusohjelman mukaiset toimet sekä vuonna 2017 voimaan astuva eläkeuudistus. Nettoinvestoinnit pysyvät lähivuosina korkealla tasolla. Tilikauden tuloksen ylijäämästä huolimatta tulorahoitus ei riitä kattamaan nettoinvestointeja ja kuntatalouden velkaantuminen jatkuu. Kuntatalouden lainakanta kasvaa yli 20 mrd. euroon vuoteen 2020 mennessä.

Kuntatalouden yhteenlaskettu tilikauden tulos ja rahoitusasema ovat muodostumassa selvästi kevään 2016 kuntatalousohjelmassa esitettyä vahvemmaksi. Taustalla on muun muassa hallitusohjelman kuntataloutta vahvistavien toimenpiteiden vaikutusarvioiden tarkentuminen valmistelun edetessä. Lisäksi laskelmassa on huomioitu uutena tekijänä ensi vuonna voimaan astuvan eläkeuudistuksen vaikutukset kuntatalouteen. Myös yhteisöveron tuotto näyttää kehittyvän selvästi aiemmin arvioitua suotuisammin. Kuntataloutta vahvistaa lisäksi Kuntatyönantajan eläkemaksutason aleneminen vuonna 2019. Maksutason laskennassa käytettäviä oletuksia on harmonisoitu vastaamaan Eläketurvakeskuksen pitkän aikavälin ennusteessa käytettyjä oletuksia.

Kuntatalous vuonna 2017

Kuntatalouden toimintaympäristö on haastava. Hitaan talouskasvun myötä pitkäaikaistyöttömyys on edelleen kasvanut, vaikka työmarkkinoilla onkin nähtävissä merkkejä käänteestä parempaan. Väestön ikärakenteen muutos lisää hoito- ja hoivapalvelujen tarvetta ja siten kuntatalouden menopaineita. Myös kasvanut maahanmuutto lisää kuntien tuottamien palvelujen tarvetta.

Kuntatalouteen kohdistuu ensi vuonna merkittäviä muutoksia, joiden seurauksena toimintamenot ja -tulot, verotulot sekä valtionosuudet supistuvat selvästi. Tilikauden tuloksen arvioidaan vahvistuvan hieman.

Kilpailukyky sopimuksen arvioidaan pienentävän kuntatalouden toimintamenoja vajaalla 700 milj. eurolla vuonna 2017. Vuosityöajan pidentämisen tuottamaan säästöön liittyy kuitenkin epävarmuutta. Vuosityöajan pidentämisen mahdollistamien säästöjen toteutuminen edellyttää kunnissa ja kuntayhtymissä päätöksiä säästämöhdollisuuksien hyödyntämisestä ja muun muassa töiden uudelleenorganisointia. Kilpailukyky sopimus alentaa myös kuntien verotuloja ja valtionosuuksia. Nettovaikutukseltaan sopimus on jonkin verran kuntataloutta heikentävä.

Perustoimeentulotuen maksatuksen siirto Kelalle supistaa kuntien toimintamenoja, toimintatuloja ja valtionosuuksia vuonna 2017. Maksatuksen siirtyminen pois kunnilta alentaa kuntien maksamia avustuksia noin 700 milj. eurolla. Samalla toimintatulot alenevat, kun

perustoimeentulotuen rahoitukseen aiemmin osoitettu valtionapu poistuu toimintatuloista. Kuntien osuus perustoimeentulotuen kustannuksista otetaan jatkossa huomioon vähentämällä se kunnan peruspalvelujen valtionosuuksista. Kuntien osuus on noin 330 milj. euroa vuonna 2017. Uudistuksen arvioidaan vähentävän kuntien hallintomenoja, mutta toisaalta alikäytön vähenemisen kautta lisäävän toimeentulotuesta aiheutuvia kustannuksia. Uudistus on siten hieman kuntataloutta heikentävä.

Kuntatalouden pitkään jatkunut nettoinvestointien kasvu näyttää viime vuosina tasaantuneen. Nettoinvestointien kasvun arvioidaan jatkuvan maltillisena myös ensi vuonna. Vaimeasta talouskehityksestä ja monien kuntien kireästä taloustilanteesta huolimatta nettoinvestoinnit pysyvät edelleen korkealla tasolla. Kuntien ja kuntayhtymien nykyisen rakennuskannan korjausinvestointitarpeet ovat edelleen huomattavat. Kasvukeskuksissa myös uudisrakentaminen ja infrastruktuuri-investoinnit jatkuvat lähivuosina mittavina.

Kilpailukyky sopimuksen huomioiminen kuntatalouden kehitysarviossa

Kilpailukyky sopimus alentaa työnantajien sairausvakuutusmaksua vuosina 2017–2020. Lisäksi työeläke- ja työttömyysvakuutusmaksurasisitusta siirretään osittain työnantajilta palkansaajien maksettavaksi. Maksumuutosten työvoimakustannuksia alentava vaikutus nousee noin 500 milj. euroon vuoteen 2019 mennessä.

Julkisen sektorin lomarahoja leikataan 30 prosentilla vuosina 2017–2019. Leikkaus pienentää kuntatalouden toimintamenoja ensi vuonna noin 310 milj. eurolla.

Vuosityöajan pidennys 24 tunnilla ei vaikuta suoraan kuntatalouden menoihin. Työajan pidennys kuitenkin pienentää työvoimatarvetta kuntataloudessa ja luo mahdollisuuden laskennallisesti enimmillään vajaan 250 milj. euron toimintamenosäästöön. Toimintamenosäästöt vaikuttavat myös kuntatalouden verotuloihin ja valtionosuuksiin, joten nettosäästö jää selvästi toimintamenosäästöä pienemmäksi. Säästön toteutuminen edellyttää, että kunnissa päätetään erikseen hyödyntää työajan pitenemisen tuomaa mahdollisuutta säästöihin.

Kuntatalouden kehitysarviossa vuosityöajan pidentämisen vaikutukset perustuvat tekniseen oletukseen. Säästöjen toteutumiseen liittyy epävarmuutta. Kehitysarviossa on oletettu, että sosiaali- ja terveydenhuoltohenkilöstön osalta työajan pidentäminen realisoituu säästöiksi kahden vuoden kuluessa. Työajan piteneminen hidastaa palvelutarpeen kasvusta aiheutuvaa sosiaali- ja terveydenhuoltomenojen kasvua, kun nykyinen henkilöstö voi tuottaa pidemmän työajan vuoksi aiempaa enemmän palveluja. Opetussektorin osalta laskelmassa on huomioitu, ettei työajan pidentäminen johda säästöihin. Muun henkilöstön osalta teknisenä oletuksena on, että työajan pitenemisen mahdollistama toimintamenosäästö toteutuu vähitellen vuoteen 2020 mennessä. Tämä edellyttää kunnissa eläköitymisen ja työvoiman

vaihtuvuuden hyödyntämistä töiden uudelleenorganisoinnissa. Kuntien eläkevakuutuksen tekemän arvion mukaan kunta-alalta jää eläkkeelle yli 16 000 henkilöä vuosittain.

Palkansaajien maksukorotukset, lomarahojen leikkaus ja työajan pidentämisestä syntyvät toimintamenosäästöt alentavat kuntatalouden verotuloja noin 500 milj. eurolla vuoden 2020 tasolla. Lisäksi hallitus tukee sopimusta keventämällä palkansaajien ja eläkeläisten verotusta. Hallituksen päättämistä tuloveroperustemuutoksista aiheutuvat kuntien verotulojen menetykset kompensoidaan kuntien valtionosuuksissa.

Kilpailukyky sopimuksesta syntyvät toimintamenosäästöt huomioidaan kuntien valtionosuuksissa. Talousarvioesityksessä lomarahojen leikkaukset huomioidaan valtionosuuksissa täysimääräisesti ja työajan pitenemisestä aiheutuva menosäästö osittaisena vuonna 2017. Sen sijaan työnantajamaksumuutoksista syntyviä henkilöstömenosäästöjä ei ole huomioitu valtionosuuksissa.

Ilman suotuisten työllisyysvaikutusten huomioimista kilpailukyky sopimuksen vaikutus on lyhyellä aikavälillä julkista taloutta heikentävä. Vaikutus on kuntatalouden kehitysarviossa 90–120 milj. euroa kuntataloutta heikentävä vuosina 2017–2019 ja noin 35 milj. euroa kuntataloutta heikentävä vuonna 2020.

Kuntien laskennallinen tuloveroprosentin korotuspaine näyttää varsinkin vuoden 2017 kohdalla aikaisempaa myönteisemmältä. Verojen korotuspaineet ovat pienentyneet kevääseen 2016 verrattuna, yli puolella kunnista olisi laskennallisesti mahdollisuus alentaa veroprosenttia tasapainotilaa menettämättä.

Vuodesta 2018 lähtien tilanne muuttuisi huonommaksi. Tarkastelukauden lopulla hieman alle 30 prosentilla kunnista olisi yli 3 tuloveroprosenttiyksikön suuruinen sopeutuspaine rahoitustasapainon saavuttamiseksi. Tämä ei tarkoita, että kyseisen suuruinen veroprosenttien korotusaalto tapahtuisi todellisuudessa, vaan se siis kuvaa yhteen kunnan päätösvallassa olevaan taloudelliseen muuttuun suhteutettua muotospainetta. Tarkastelun keskeisin havainto on edelleen kuntakohtaisen hajonnan suuruus. Suhteessa kevään 2016 kuntatalousohjelman vastaavaan tarkasteluun tilanne kuntakohtaisten korotuspaineiden osalta on kokonaistasolla parempi, varsinkin tarkastelujakson alussa kuntien rahoitusasema näyttää aikaisempaa myönteisemmältä.

Ilman sopeutustoimenpiteitä kriisikuntamenettelyyn joutuvien kuntien määrä kasvaa lähivuosina

Negatiivisen vuosikatteen kuntien lukumäärä on vähentynyt viimeisinä tilinpäätös vuosina. Vuoden 2015 tilinpäätöksen perusteella tällaisia kuntia oli 12, mikä on kuitenkin hieman korkeampi kuin vuonna 2014. Kuntakohtaisen laskelman mukaisesti negatiivisen vuosikatteen kuntien määrä kääntyisi selkeään nousuun vuonna 2018 ja pysyisi korkealla

ohjelman tarkasteluvuosina. Vuonna 2017 negatiivisten vuosikatteiden määrä olisi erittäin matala.

Ennusteen perusteella vuonna 2018 negatiivisten vuosikatteiden kuntien lukumäärä lähtisi uudelleen nousuun. Tarkastelukauden lopussa määrä saattaa olla tätäkin huomattavasti suurempi.

Talouden sopeutus paine suurin pienemmissä kunnissa

Negatiivisen vuosikatteen kunnat ovat tyypillisesti keskimääräisesti pienimpiä kuntia. Viime vuosina näistä noin 65 prosenttia on ollut alle 6.000 asukkaan kuntia ja lähes kaikki alle 20.000 asukkaan kuntia. Ennusteen mukaan lähes kaikki negatiivisen vuosikatteen kunnista olisivat alle 20.000 asukkaan kuntia. Negatiivisen vuosikatteen kuntia olisi tasaisesti kaikissa maakunnissa.

Kuntatalousohjelman kehitysarvion mukaisella taloudellisella kehityksellä kuntien vuosien 2016 ja 2017 tilikauden tulokset pysyisivät vuoden 2015 tasoa parempana ja taseen kertynyt alijäämä ei vähenisi tai alijäämä kasvaisi koko maan tasolla. Sen sijaan vuoden 2018 jälkeen niiden kuntien lukumäärä, joilla olisi taseessa kertynyttä alijäämää, kasvaisi. Laskelman perusteella noin kuudennes kunnista olisi alijäämäisiä tarkastelukauden lopussa ilman korjaavia toimenpiteitä.

E erityisen vaikeassa taloudellisessa asemassa olevan kunnan arviointimenettelyn (niin sanottu kriisikuntamenettely) näkökulmasta edellä mainittu kehitys johtaisi siihen, että taseen kertyneen alijäämän perusteella (alijäämäkriteeri peräkkäisinä vuosina -500 ja -1 000 euroa/asukas) menettelyyn olisi tulossa muutama kunta vuonna 2017 vuosien 2015 ja 2016 tilinpäätösten mukaan. Vuodesta 2017 alkaen kuitenkin siirrytään käyttämään arviointimenettelyssä konsernitilinpäätöksen tietoja. Käytössä olevien vuosien 2014 ja 2015 konsernitason tasetietojen mukaan 6 kuntakonsernilla oli taseessa kertynyttä alijäämää yli arviointimenettelyn kriteerien.

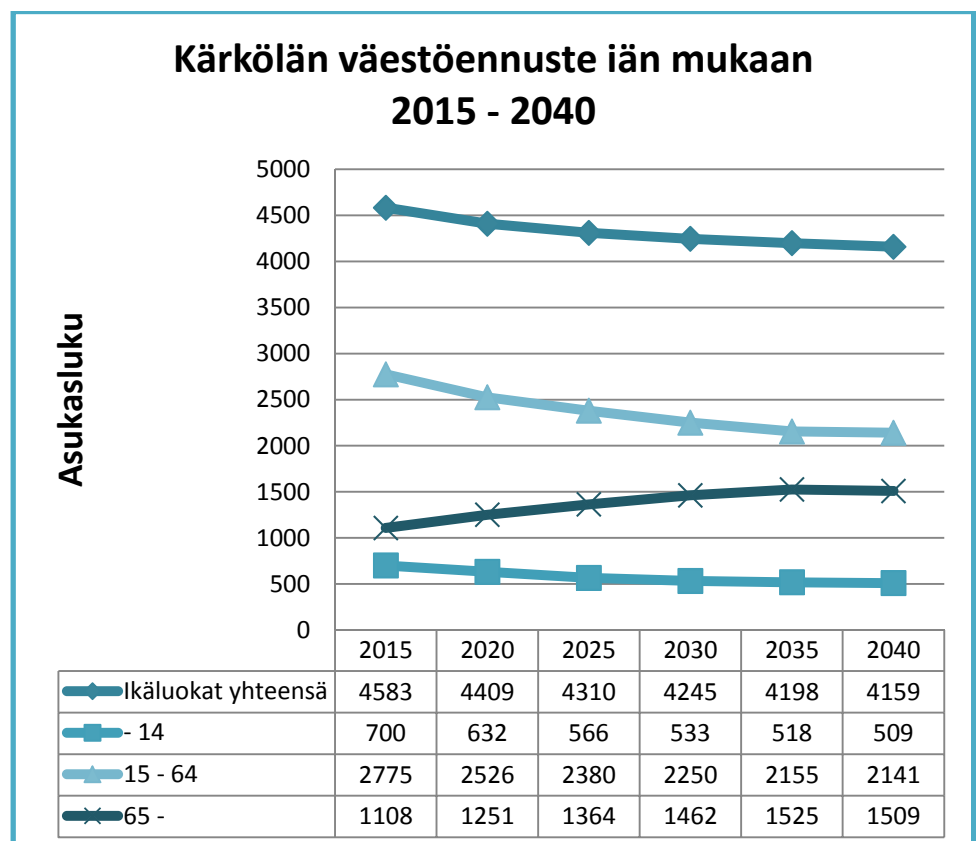
Todellisuudessa edellä esitetyt negatiivisen vuosikatteen ja alijäämien kehityskulut eivät ole menneisyyden perusteella kovin todennäköisiä, koska kunnilla on kuitenkin kireässä taloustilanteessa ollut pyrkimys pitää talouttaan kunnossa pienentämällä menotasoaan. Lisäksi uuden kuntalain säännöksiä alijäämän kattamisvelvoitteesta voidaan olettaa ohjaavan kuntien taloutta terveempään suuntaan. Uuden kuntalain myötä myös kuntayhtymät kuuluvat jatkossa alijäämän kattamisvelvollisuuden piiriin. Kuntakonserniin kuuluvat yhtiöt eivät kuulu alijäämän kattamisvelvollisuuden piiriin, mutta vuodesta 2017 lähtien erityisen vaikeassa taloudellisessa asemassa olevien kuntien arviointimenettely perustuu muun muassa kuntakonsernitietoihin.

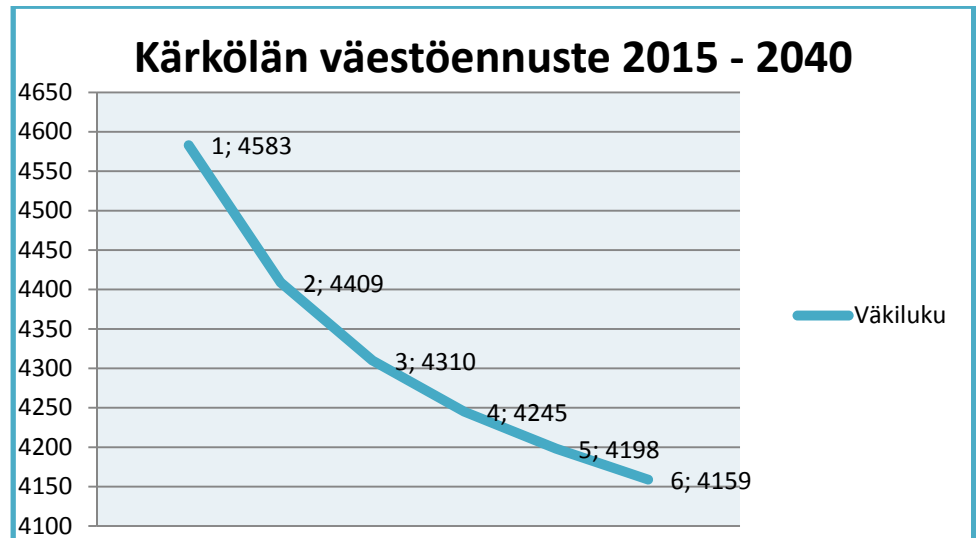
3.3. Väestö ja työpaikat

Kärkölän kunnan asukasmäärän muutokset vuosina 2010–2015:

Vuosi	Asukasmäärä	Muutos /hlö	Muutos %
2010	4880	2	0
2011	4796	-84	-1,7
2012	4770	-26	-0,5
2013	4752	-18	-0,4
2014	4651	-101	-2,1
2015	4604	-43	-0,9

Tilastokeskuksen ennusteen mukaan asukasluku vähenee vuoteen 2040 mennessä noin 130 asukkaalla. Väestön ikärakenteessa tulee myös tapahtumaan suuri muutos. Vuoteen 2040 mennessä yli 65-vuotiaiden määrän ennustetaan olevan lähes puolitoistakertainen vuoden 2015 tilanteeseen verrattuna

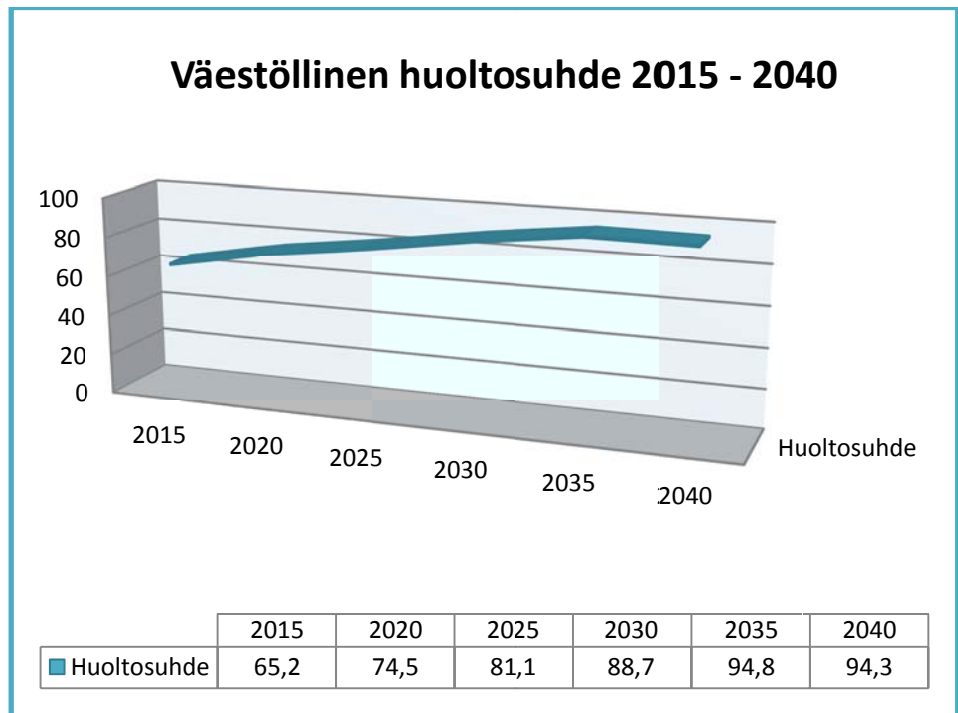




Seuraavassa taulukossa on kuvattu Kärkölän taloudellinen ja väestöllinen huoltosuhde vuonna 2015 verrattuna Päijät-Hämeen ja koko maan vastaaviin lukuihin. Taloudellinen huoltosuhde kuvaa sitä osuutta väestöstä, jonka työlliset joutuvat elättämään. Erikseen määritellään väestöllinen huoltosuhde, jossa verrataan työikäisen väestön määrää lasten ja vanhuuseläkeikäisten määrään. Tämä tunnusluku mittaa siis ainoastaan ikärakennetta, eikä huomioi mitenkään sitä, tekeekö ihminen työtä vai ei.

	KOKO MAA	Päijät-Häme	Kärkölä
Taloudellinen huoltosuhde	1,41	1,6	1,41
Väestöllinen huoltosuhde	0,58	0,64	0,65

Tilastokeskuksen ennuste Kärkölen väestöllisen huoltosuhteen muutoksesta vuosille 2015 - 2040:



Työpaikat ja työvoima

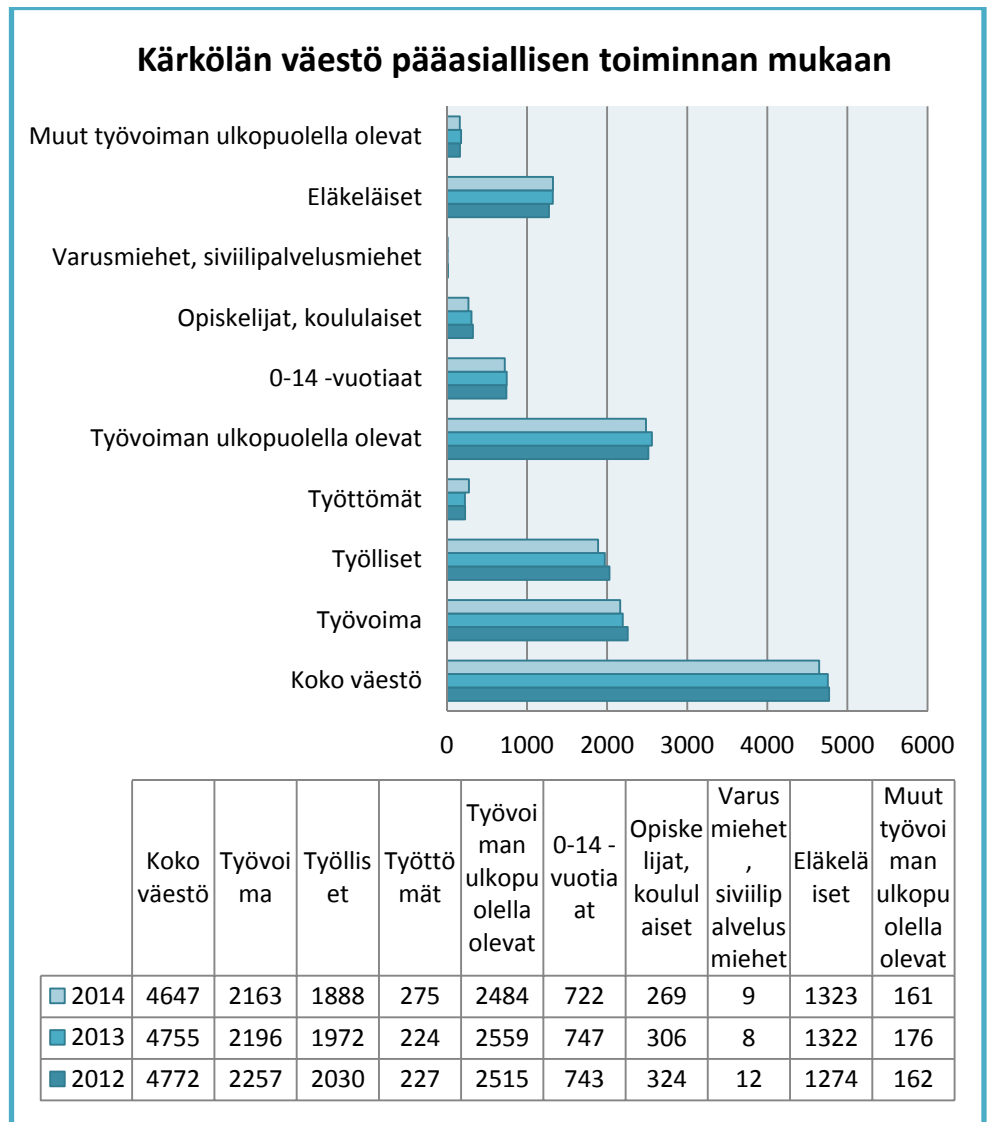
Kärkölen kunta on luokiteltu maaseudun teollistuneeksi kunnaksi. Työpaikkaomavaraisuus eli työpaikkojen määrä suhteutettuna työlliseen työvoimaan on noin 95 %

Työvoiman määrä Kärkölässä oli 2016 syyskuun lopussa 2.162. Työttömien osuus työvoimasta on viime vuosien aikana vähitellen noussut. Vuoden takaisesta 12,1 %:sta se on kuitenkin kääntynyt hieman laskuun ja oli syyskuussa 2016 11,6 %

Koko Päijät-Hämeen työttömyysaste oli 14,3 %.

Yli vuoden työttömänä olleiden määrä on vuodesta 2013 vuoteen 2016 miltei kaksinkertaistunut. Syyskuussa 2016 vuoden työttömänä olleita oli Kärkölässä 101. Nuoria eli alle 25 -vuotiaita työttömiä oli 18 ja avoimia työpaikkoja 2.

Seuraavassa Tilastokeskuksen taulukossa on kuvattu Kärkölän kunnan väestö pääasiallisen toiminnan mukaan muuttujina ikäluokitus/pääasiallinen toiminta ja vuosi:



3.4. Kärkölän taloudellinen tilanne

Taloudellisen tasapainon tarkastelussa tärkein mittari on vuosikatteen riittävyys. Talous on rahoituksen näkökulmasta tasapainossa kun vuosikatteella pystytään kattamaan investoinnit. Pitkällä aikavälillä vuosikatteella tulisi lisäksi kattaa myös lainojen lyhennykset.

Kärkölän kunnan vuoden 2015 tilinpäätös oli 1,2 miljoonaa euroa alijäämäinen. Taseella on vuoden 2015 tilinpäätöksen jälkeen lähes 1,5 miljoonaa euroa alijäämää. Se oli tilinpäätöksen ajankohdan mukaan laskettuna 316 euroa asukasta kohden. Konsernitaseen kertynyt alijäämä on 963 euroa asukasta kohden.

Kuntalaki edellyttää, että taloussuunnitelman on oltava tasapainossa tai ylijäämäinen ja, että kunnan taseeseen kertynyt alijäämä tulee kattaa neljän vuoden kuluessa tilinpäätöksen vahvistamista seuraavan vuoden alusta lukien. Vuoden 2016 omaisuusjärjestelyistä johtuvan neljän miljoonan euron ylijäämäisen tuloksen ansiosta talous on ylijäämäinen suunnitelmakaudella 2017-2020. Taloussuunnitelma vuosille 2017-2020 on esitetty talousarvion kohdassa 9.

Kunnan lyhytaikaisen ja pitkäaikaisen lainan määrän arvioidaan olevan 31.12.2016 11 milj. euroa, mikä on 2.408 euroa asukasta kohden. Taloussuunnitelman investointiohjelma on maltillinen, joten velkamäärä ei tulevaisuudessa ole vaarassa nousta niinkään investointien vaan käyttömenojen kasvun vuoksi.

3.5. Talousarvion laatimisen lähtökohdat

Kuntastrategian mukaiset tavoitteet

Hyväksytyt kuntastrategian mukaan Kärkölen asukkaille järjestetään laadukkaita ja ihmisläheisiä palveluja.

1) Laadukkaat palvelut

- Päivähoitopaikka lainsäädännön edellyttämässä ajassa.
- Yhdenvertainen ja laadukas perusopetus.
- Riittävä tukiopeus.
- Painotetaan ennalta ehkäisyä ja kansalaisten omaa vastuuta terveydentilastaan.
- Varmistetaan lähipalveluiden saatavuus Kärkölen kunnan alueella.
- Mahdollistetaan ikäihmisten asuminen kotona tai kotikunnassa.
- Nuorten syrjäytymisen ehkäisy.
- Päihteiden käytön vähentäminen.
- Liikunnan lisääminen kaikissa väestöryhmissä osana ennalta ehkäisevää terveydenhuoltoa.

2) Seudullinen yhteistyö

- Lahden kaupunkiseudulla tehdään kuntien, yhdistysten ja yritysten kanssa yhteistyötä siten, että kuntalaisten palvelut pystytään säilyttämään hyvinä ja tuotanto on tehokasta.

3) Ympäristö ja asuminen

- Kärkölässä on terveellinen, turvallinen ja virikkeellinen asuinympäristö.

4) Tasapainoinen talous

- Vuosittaiset talousarviot laaditaan vain poikkeustapauksessa alijäämäisiksi.

Henkilöstömenot

Henkilöstömenojen arvioidaan alenevan 6,3 miljoonasta eurosta 5,7 miljoonan euroon hallituksen päätöksen mukaisen kilpailukyky sopimuksen vaikutuksesta. Kunta-alalla leikataan vuosina 2017 – 2019 kolmannes henkilöstön lomarahoista.

Palkkauskulut ovat yli 6 prosenttia edellisvuotta pienemmät. Kuntien Eläkevakuutuksen varhemaksuihin on arvioitu yksi prosentti palkkasummasta ja eläkemenoperusteisiin eläkevakuutusmaksuihin on varattu 408.970 euroa.

Vakituisessa palvelussuhteessa on 2016 syksyllä yhteensä 114 työntekijää. Suurin osa työntekijöistä on sivistystoimen palveluksessa.

Yhteenvedo Kärkölen kunnan vakituisesta henkilöstöstä:

Keskushallinto	7
Maaseututoimi	1
Kasvatus ja opetus	72
Vapaa-aikatoimi	5
Ympäristönsuojelu	1
Tekninen toimi	3
Kiinteistötoimi	3
Kärkölen Vesi	2
Ruokahuolto	12
Siivous	8
Yhteensä	114

Arvonlisävero

Määrärahat on varattu arvonlisäverottomina.

Sisäiset ja ulkoiset menot ja tulot

Määrärahoihin sisältyy sekä sisäisiä että ulkoisia menoja ja tuloja. Sisäisinä erinä käsitellään sellaiset menot ja tulot, joissa maksutapahtuma kulkee kunnan yksiköltä toiselle ja suoritus perustuu ostavan yksikön tilaamaan tavarahan tai palveluun.

Sisäiset määrärahat eivät ole määrärahoja kunnan ulkoisessa tuloslaskelmassa, vaikka ne sisältyvätkin kunkin hallintokunnan määrärahoihin ja toteutumisvertailuihin.

Poistot ja aktivointiraja

Suunnitelmapoistot lasketaan valtuuston hyväksymän poistosuunnitelman mukaan. Investointien aktivointiraja on 10.000 euroa. Sitä pienemmät hankinnat kirjataan käyttötalousosaan ja ne tulevat kerralla kyseisen vuoden menoksi.

Hankinnat

Kunnanhallitus on vahvistanut 3.2.2014 Kärkölen kunnan hankintaohjeet ja euromääräiset päätöksentekovaltuudet.

Sitovuustaso

Talousarviossa sitovuustaso on toimielintaso. Jokainen lautakunta voi itse päättää, miten talousarvio sitoo siitä alaspäin lautakuntaa ja yksittäistä viranhaltijaa.

Talousarvio esitetään vastuualue -tasolla.

Tuloslaskelmassa toimintakatteen jälkeiset erät sitovat valtuustoon nähden aina tilikauden tulokseen saakka. Tämän jälkeen esitetään tilikauden tuloksen käsittelyerät, jotka eivät ole määrärahoja ja tuloarvioita, koska ne eivät ole rahoitusvaikuttaisia eriä. Vuosittainen poistojen määrä on sidottu valtuuston tekemään poistosuunnitelmaan.

Investointiosa sitoo valtuustoon nähden sillä tarkkuudella, jolla hankkeet on investointiohjelmassa esitetty eli yksittäisinä hankkeina tai hankeryhminä.

Rahoitusosassa sitovia määrärahoja ovat rahoitustoiminnan määrärahat. Sitä aiemmat erät ovat sitovia talousarvion muissa osissa.

Menot

Kärkölen kunnan vuoden 2017 talousarvion toimintamenot ovat 29,6 miljoonaa euroa, mikä on 2,8 %:a vähemmän kuin vuonna 2016. Käyttömenojen supistuminen johtuu sosiaali- ja terveysmenojen ja opetustoimen menojen vähenemisestä.

Tulot

Toimintatulot ovat 5,6 miljoonaa euroa. Toimintatuottoihin on vuodelle 2016 huomioitu kiinteistöjen myyntivoittoa 5 milj. euroa, mikä selittää sen, että vuoden 2017 tuotot ovat edellisvuotta 50 %:a pienemmät.

Verotulot ja valtionosuudet

Talousarvion verotulokohta koostuu kunnan tuloverosta, osuudesta yhteisöveron tuottoon sekä kiinteistöverosta. Verorahoitukseen luetaan edellisten lisäksi myös valtionosuudet.

Kunnanvaltuusto päättää vuosittain kunnallisvero- ja kiinteistöveroprosentit.

Kärkölen kunnan kunnallisverotuksen tuloveroprosentti vuonna 2017 on 21,75 %:a. Viimeksi tuloveroprosenttia korotettiin vuodelle 2015.

Kärkölen kunnan efektiivinen veroaste vuonna 2017 on 14,67 %. Tuloveroprosentin ja efektiivisen veroasteen ero muodostuu kunnallisverotuksen vähennyksistä. Alla olevasta taulukosta ilmenee, että efektiivinen veroaste on vuonna 2017 samalla tasolla kuin vuonna 2011 vaikka tuloveroprosentti on noussut 1,5 prosenttiyksiköllä.

Tuloveroprosentti ja efektiivinen kunnallisveroaste

	2011	2012	2013	2014	2015	2016	2017
Tulovero%	20,25 %	20,75 %	20,75 %	21,00 %	21,75 %	21,75 %	21,75 %
Kunnallisveroaste	14,33 %	14,47 %	14,59 %	14,79 %	15,27 %	15,16 %	14,67 %

Verotettavien tulojen arvioidaan laskevan vuodesta 2016 3,1 %:a.

Yhteisövero on osakeyhtiöiden ja muiden yhteisöjen maksama tulovero. Yhteisöveronsaajia ovat valtio, kunnat ja seurakunnat. Kuntien osuus verosta on vaihdellut vuosittain.

Kiinteistövero

Kiinteistövero on kiinteistön verotusarvon perusteella kunnalle vuosittain suoritettava vero. Kiinteistövero koskee kaikkia kiinteistöjä lukuun ottamatta metsiä, maatalousmaata ja eräitä yleisiä alueita. Kiinteistövero maksetaan kiinteistön sijaintikunnalle. Kiinteistöveroprosenteille on laissa säädetty ala- ja ylärajat, joiden puitteissa kunnanvaltuusto vahvistaa veron vuosittain.

Kärkölen kunnan kiinteistöveroprosentit vuonna 2017

- yleinen kiinteistövero 1,35 %,
- vakituinen asuminen 0,60 %,
- muu asuminen 1,20 %.
- rakentamaton rakennuspaikka 4,35 %
- yleishyödylliset yhteisöt 0,00 %

Kärkölen kunnan kiinteistöjen verotusarvot, kiinteistöveroprosentit ja kiinteistöveron tuottoarvio v. 2017:

	Verotusarvo	Vaihteluväli	Kiinteistövero %	Laskennallinen tuotto €
	v.2016	v. 2017	v. 2016	v. 2016
Vakituinen asuinrakennus	84 038 000	0,41-0,90	0,6	504 228
Muu kuin vakituinen asuinrakennus	4 719 000	0,93-1,80	1,2	56 628
Yleishyödyllisessä käytössä oleva rakennus	292 000	0,00 - 1,80	0	0
Yleishyödyllisessä käytössä oleva maapohja	7 000	0,00 - 1,80	0	0
Rakentamaton rakennuspaikka	361 000	2,00 - 6,00	4,35	15 704
Yleinen rakennus	37 913 000	0,93 - 1,80	1,35	511 826
Yleinen maapohja	9 681 000	0,93 - 1,80	1,35	130 694
Maksuunpantava määrä				1 219 079

Seuraavassa taulukossa esitetään eri verolajien euromääräinen kertymä vuonna 2015 sekä arviot vuodelle 2016 ja 2017:

	TP 2015	TA 2016	TA 2017
Kunnallisvero	14 315 414	14 381 000	14 020 000
Yhteisövero	626 681	512 000	637 000
Kiinteistövero	1 228 338	1 237 000	1 195 000
Verotulot yhteensä	16 170 433	16 130 000	15 852 000

Valtionosuudet

Kunnan valtionosuusrahoitus muodostuu kahdesta osasta; kunnan peruspalvelujen valtionosuudesta ja opetus- ja kulttuuritoimen rahoituksesta annetun lain mukaisesta valtionosuusrahoituksesta. Valtionosuusjärjestelmän tavoitteena on kuntien vastuulla olevien julkisten palvelujen saatavuuden varmistaminen koko maassa kohtuullisella verorasitteella.

Seuraavassa taulukossa esitetään Kärkölen kunnan valtionosuuksien kertymä vuodelta 2015 sekä arviot vuosille 2016 ja 2017:

	TP 2015	TA 2016	TA 2017
Peruspalvelujen valtionosuus	6 415 633	6 612 300	6 539 700
Verotulojen valtionosuustasaus	2 807 149	2 899 200	2 784 260
Opetus- ja kultt.toimen muut vo:t	-1 268 884	- 1 150 000	-1 065 800
Valtionosuudet yhteensä	7 953 898	8 360 500	8 258 160

Kärkölän Vesi

Vesi- ja jätevesilaitos on kirjanpidollisesti kunnan muusta toiminnasta eriytetty taseyksikkö.

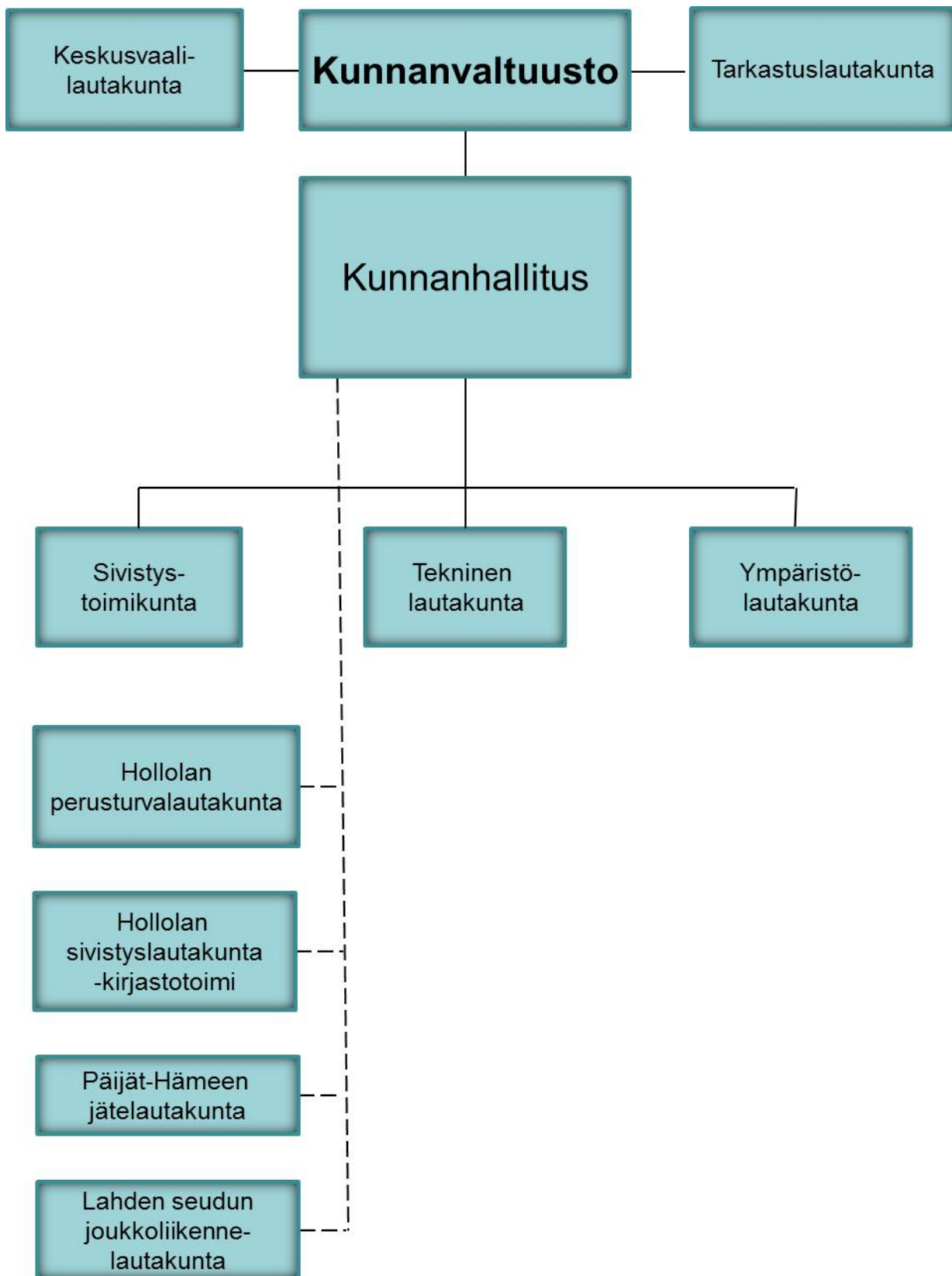
Kärkölän Veden vuoden 2017 talousarvio on n. 20.000 euroa alijäämäinen. Talousarvioon on sisällytetty Kärkölän Veden peruspääomalle laskettava 3 prosentin sisäinen korko.

Lainat

Vuoden 2017 alussa pitkäaikaista lainaa on yhteensä n. 11 miljoonaa euroa.

Mikäli käyttötalouden talousarvio toteutuu suunnitellun mukaisesti ja koska investointien määrä on erittäin alhainen, uuden lainan tarve on samalla tasolla kuin vanhojen lainojen lyhennysten määrää, joten lainamäärä ei muutu vuoden 2017 aikana.

3.6. Kärkölän kunnan organisaatiokaavio



3.7. Yhdistelmä kuntakonserniin kuuluvista yhteisöistä

Kärkölen kuntakonserniin kuuluvat seuraavat yhteisöt, suluissa Kärkölen kunnan omistusosuus yhteisöstä:

Kuntayhtymät:

Päijät-Hämeen hyvinvointikuntayhtymä (2,91 %)

Päijät-Hämeen liitto (2,58 %)

Koulutuskeskus Salpaus -kuntayhtymä(1,01 %)

Eteva kuntayhtymä (0,40 %)

Tytäryhtiöt:

Kuntala Oy (100 %)

Kärkölen Lämpö Oy (75,0 %)

Osakkuusyhteisöt:

As Oy Väinölänrinne (25,7 %)

4. Toimialakohtaiset perustelut

Keskusvaalilautakunta

Vaalit

	TP 2015	TA 2016	TA ehd. 2017	TA 2017	Muut %	TS2018	TS2019
TOIMINTATUOTOT	7 789	0	7 500	7 500		7 500	7 500
TOIMINTAKULUT	5 215	0	12 280	12 280		7 500	7 500
TOIMINTAKATE	2 574	0	-4 780	-4 780		0	0
POISTOT	0	0	0	0	0,0	0	0
TILIK.TULOS	2 574	0	-4 780	-4 780		0	0

Palvelusuunnitelma

Keskusvaalilautakunta vastaa siitä, että vaalitoimitukset Kärkölen kunnassa suoritetaan oikeusministeriön antamien määräysten ja ohjeiden mukaan.

Vuonna 2017 toimitetaan kunnallisvaalit.

Keskusvaalilautakunta yhteensä

	TP 2015	TA 2016	TA ehd. 2017	TA 2017	Muut %	TS2018	TS2019
TOIMINTATUOTOT	7 789	0	7 500	7 500		7 500	7 500
TOIMINTAKULUT	5 215	710	12 280	12 280	1629,6	7 500	7 500
TOIMINTAKATE	2 574	-710	-4 780	-4 780	573,2	0	0
POISTOT	0	0	0	0	0,0	0	0
TILIK.TULOS	2 574	-710	-4 780	-4 780	573,2	0	0

Tarkastuslautakunta

Tilintarkastus

	TP 2015	TA 2016	TA ehd. 2017	TA 2017	Muut %	TS2018	TS2019
TOIMINTATUOTOT	0	0	0	0	0,0	0	0
TOIMINTAKULUT	8 693	11 860	11 870	11 870	0,1	12 000	12 120
TOIMINTAKATE	-8 693	-11 860	-11 870	-11 870	0,1	-12 000	-12 120
POISTOT	0	0	0	0	0,0	0	0
TILIK.TULOS	-8 693	-11 860	-11 870	-11 870	0,1	-12 000	-12 120

Palvelusuunnitelman kuvaus

Tilintarkastaja valvoo kunnan hallintoa ja taloutta ja tarkastuslautakunta arvioi valtuuston tavoitteiden toteutumista kuntalain ja tarkastussäännön mukaisesti.

Tarkastuslautakunta yhteensä

	TP 2015	TA 2016	TA ehd. 2017	TA 2017	Muut %	TS2018	TS2019
TOIMINTATUOTOT	0	0	0	0	0,0	0	0
TOIMINTAKULUT	8 693	11 860	11 870	11 870	0,1	12 000	12 120
TOIMINTAKATE	-8 693	-11 860	-11 870	-11 870	0,1	-12 000	-12 120
POISTOT	0	0	0	0	0,0	0	0
TILIK.TULOS	-8 693	-11 860	-11 870	-11 870	0,1	-12 000	-12 120

Kunnanhallitus

Kunnanhallitus vastaa keskushallinnosta, elinkeinotoimesta, maaseututoimesta, pelastustoimesta, sosiaali- ja terveystoimesta sekä sivistystoimesta.

Kärkölen kunta järjestää palvelunsa yhteistyössä muiden kuntien, yritysten ja yhteisöjen kanssa.

Tavoitteena on, että palvelut ovat laadukkaita ja ihmisläheisiä. Lähipalvelut tuotetaan Kärkölen kunnan alueella. Terveystoiminnassa painotetaan ennalta ehkäisyä ja kansalaisten omaa vastuuta terveydentilastaan. Liikunnan määrää kaikissa väestöryhmissä pyritään lisäämään osana ennalta ehkäisevää terveydenhuoltoa. Lapsiin ja nuoriin panostetaan ja syrjäytymisen ehkäisy on otettu erityiseksi painopistealueeksi.

Kunnan elinkeino-ohjelmaa toteutetaan yhdessä paikallisten yrittäjien kanssa.

Hyvin järjestetyillä ja laadukkailla palveluilla kunnalle luodaan myönteinen imago, jota käytetään mm. tontti- ja yritysmarkkinoinnissa.

Valtuustotason sitovat tavoitteet

- 1) Kunnanvaltuusto päättää uudesta hallintosäännöstä alkuvuodesta.
- 2) Kunnanvaltuusto päättää uudesta kuntastrategiasta loppuvuodesta.

Valtuustotason konsernia koskevat tavoitteet

Kärkölen Lämpö Oy

Kärkölen Lämpö tuottaa kaukolämpöä edullisella mutta kuitenkin yhtiön liiketaloudellisen kannattavuuden takaavalla hinnalla.

Kärkölän Kuntala Oy

Kärkölän Kuntala Oy hoitaa ja kehittää omistukseensa siirtynyttä rakennuskantaa siten, että sen käytettävyys ja arvo säilyvät.

Keskushallinto

	TP 2015	TA 2016	TA ehd. 2017	TA 2017	Muut %	TS2018	TS2019
TOIMINTATUOTOT	27 174	30 500	25 230	25 230	-17,3	25 000	25 250
TOIMINTAKULUT	896 745	931 320	997 050	997 050	7,1	890 000	890 000
TOIMINTAKATE	-869 571	-900 820	-971 820	-971 820	7,9	-865 000	-864 750
POISTOT	0	0	0	0	0,0	0	0
TILIK.TULOS	-869 571	-900 820	-971 820	-971 820	7,9	-865 000	-864 750

Palvelusuunnitelman kuvaus

Kunnanvaltuusto ylimpänä päätösvallan käyttäjänä vastaa kunnan toiminnan ja talouden keskeisten tavoitteiden asettamisesta ja toiminnan järjestämisestä.

Kunnanhallitus vastaa kunnan hallinnosta ja taloudenhoidosta sekä valtuuston päätösten valmistelusta, täytäntöönpanosta sekä laillisuuden valvonnasta. Lisäksi kunnanhallitus valvoo kunnan etua, edustaa kuntaa ja käyttää sen puhevaltaa.

Kunnanhallituksen nimeämiä toimikuntia ovat kuntasuunnittelutoimikunta, elinkeinotoimikunta, sivistystoimikunta, historiatoimikunta ja ehkäisevän päihdetyön toimikunta.

Keskustoimisto tuottaa hallinto- ja toimistopalveluja. Se sisältää seuraavat kokonaisuudet: tiedotus- ja markkinointi, keskustoimisto, henkilöstöhallinto, velkaneuvonta, pieneläinten talteenotto, työllistäminen, Kärkölän historian kirjoittaminen, kansainvälisyystoiminta ja joukkoliikenne.

Vuoden 2017 toimintaa värittää se, että vuosi 2017 on merkittävä juhlavuosi. Suomi täyttää 100 vuotta ja Kärkölän kunta 150 vuotta. Erilaisia juhlia ja muita tapahtumia järjestetään vuoden aikana runsaasti. Myös paikallisia yrityksiä, yhdistyksiä ja muita toimijoita sekä kunnan asukkaita kannustetaan järjestämään yksin ja yhteistyössä muiden toimijoiden kanssa tapahtumia. Kunnanhallituksen määrärahoihin on varattu Kärkölän 150 tapahtumiin 50.000 euron määräraha. Itsenäisyyden juhluvuoden tapahtumien määräraha sisältyy kulttuuritoimen menoihin.

Kärkölän historia valmistuu myös Kärkölän 150 juhluvuoden kunniaksi.

Elinkeinotoimi

	TP 2015	TA 2016	TA ehd. 2017	TA 2017	Muut %	TS2018	TS2019
TOIMINTATUOTOT	0	20 000	0	0	-100,0	0	0
TOIMINTAKULUT	23 623	43 420	23 400	23 400	-46,1	23 600	23 600
TOIMINTAKATE	-23 623	-23 420	-23 400	-23 400	-0,1	-23 600	-23 600
POISTOT	11 574	11 570	990	990	-91,4	0	0
TILIK.TULOS	-35 197	-34 990	-24 390	-24 390	-30,3	-23 600	-23 600

Palvelusuunnitelman kuvaus

Kunnan asumis- ja matkailumarkkinointi hoidetaan yhteistyössä maakunnallisen markkinointiyhtiön Lahti Region Oy:n kanssa. Muu markkinointi ja kunnan elinkeinotoimi hoidetaan omana työnä ja käyttäen ostopalveluja mm. mainostoimistoilta. Viime kädessä päätöksenteko toimenpiteistä on markkinointiyhtiötä lukuun ottamatta kunnan omalla organisaatiolla.

Elinkeinostrategia tulee osaksi uutta kuntastrategiaa.

Perusturvalautakunnan alaiset sosiaali- ja terveystoimen palvelut

	TP 2015	TA 2016	TA ehd. 2017	TA 2017	Muut %	TS2018	TS2019
TOIMINTATUOTOT	204 631	240 000	0	0	-100,0	0	0
TOIMINTAKULUT	16 040 693	16 098 050	15 755 940	15 755 940	-2,1	15 920 000	16 000 000
TOIMINTAKATE	-15 836 062	-15 858 050	-15 755 940	-15 755 940	-0,6	-15 920 000	-16 000 000
POISTOT	0	0	0	0	0,0	0	0
TILIK.TULOS	-15 836 062	-15 858 050	-15 755 940	-15 755 940	-0,6	-15 920 000	-16 000 000

Lakisäätöiset sosiaali- ja terveystoimen palvelut, mukaan lukien erikoissairaanhoito ja ympäristöterveydenhuolto, hoidetaan Päijät-Hämeen hyvinvointikuntayhtymän toimesta 1.1.2017 alkaen.

Seuraavassa taulukossa on erittely sosiaali- ja terveystoimen menoista.

Sosiaali- ja terveydenhuolto, eur	Tp 2015	Ta 2016	Ta 2017
Sosiaali- ja perusterveydenhuollon palvelut (Oiva)	-9 720 124	-9 864 300	-9 657 200
Erikoissairaanhoito	-4 654 210	-4 769 000	-4 786 000
Akuutti 24	-532 043	-600 000	-643 900
Ensihoito	-280 001	-201 300	-307 500
Ympäristöterveydenhuolto	-134 135	-129 700	-146 710
Eläkemenoperusteiset eläkevakuutusmaksut	-289 545	-293 750	-214 630
Muut sosiaali- ja terveydenhuollon menot	-332 232	-336 860	-354 410
	-15 942 290	-16 194 910	-16 110 350

Muut sosiaali- ja terveydenhuollon menot

	TP 2015	TA 2016	TA ehd. 2017	TA 2017	Muut %	TS2018	TS2019
TOIMINTATUOTOT	26 582	28 900	40 400	40 400	39,8	40 800	41 200
TOIMINTAKULUT	132 809	365 760	394 810	394 810	7,9	398 760	402 750
TOIMINTAKATE	-106 227	-336 860	-354 410	-354 410	5,2	-357 960	-361 550
POISTOT	0	0	0	0	0,0	0	0
TILIK.TULOS	-106 227	-336 860	-354 410	-354 410	5,2	-357 960	-361 550

Hyvinvointityö

Kuntalain mukaisesti kunta pyrkii edistämään asukkaidensa hyvinvointia ja kestäväää kehitystä alueellaan. Hyvinvointia edistääkseen kunta:

- kehittää kunnan elinvoimaa ja toimintakykyä pitkäjänteisesti ja kokonaisvaltaisesti.
- tunnistaa eri-ikäisten kuntalaisten hyvinvointitarpeet sekä -odotukset ja luo sille edellytyksiä mm. hyvinvointipalveluilla.
- ehkäisee ja vähentää aktiivisesti sosiaalisia ongelmia ja eriarvoisuutta.
- tiedostaa, että hyvinvoinnin edistäminen on kunnan asukkaiden ja eri yhteisöjen yhteinen asia.

Terveydenhuoltolain 12 §:n mukaan kunnan on raportoitava kuntalaisten terveydestä ja hyvinvoinnista sekä toteutetuista toimenpiteistä raportoitava valtuustolle vuosittain, minkä lisäksi valtuustolle on kerran valtuustokaudessa valmisteltava laajempi hyvinvointikertomus.

Kärkölen kunnassa terveydenhuoltolain 12 §:n tarkoittamasta hyvinvoinnin ja terveydenedistämisestä vastaa kukin johtoryhmän jäsen oman sektorinsa osalta. Hyvinvointityötä koordinoivaan hyvinvointityöryhmään kuuluvat kunnanjohtaja Seppo Huldén, kunnansihteeri Anja Vitie, rehtori-sivistysjohtaja Petri Käkönen, työllisyyskoordinaattori Petra Nevalainen ja hyvinvointisuunnittelija Markku Lehikoinen

Vaikka keskustoimisto kunnanhallituksen alaisuudessa vastaa hyvinvointikertomuksen valmistelusta, sisällöstä ja laadinnasta pitää se nähdä kuitenkin poikkihallinnollisena välineenä. Hyvinvointikertomus toimii työkaluna kaikissa hallintokunnissa ja pyrkii ohjaamaan niiden toimintaa, koska niiden jokaisen toiminta vaikuttaa kuntalaisten hyvinvointiin.

Sosiaali- ja terveydenhuolto siirtynee maakuntien vastuulle vuonna 2019. Asukkaiden terveyden ja hyvinvoinnin edistäminen on kuitenkin peruskuntien vastuulla myös sen jälkeen.

Työllisyyden hoito

Osa Kärkölan kunnan sosiaali- ja terveydenhuollon palveluista järjestetään keskushallinnon toimesta. Tälle vastuualueelle kuuluu työllistäminen ja hyvinvoinnin ja terveyden edistämisen toimet kuten terveystoiminta.

Työvoimahallinnon uudistuksen jälkeen työllistäminen on siirtynyt yhä enemmän kuntien vastuulle. Kunta maksaa yli 300 päivää työttömänä olleiden henkilöiden työmarkkinatuesta 50 % ja yli 1000 päivää työttömänä olleiden työmarkkinatuesta 70%. Työmarkkinatukimenojen kasvu on jatkunut edelleen, aktiivisista työllistämistoimista huolimatta. Etenkin yli vuoden työttömänä olleiden määrä on kasvanut.

Aktivointiaste on kuitenkin noussut viimevuodesta, ja on Päijät-Hämeen alueen korkein. Aktivointiasteella tarkoitetaan aktiivisten työvoimapolitiittisten palveluiden piirissä olevien prosentiosuutta työttömien työnhakijoiden ja palveluiden piirissä olevien summasta. Aktiivisiin palveluihin luetaan palkkatuilla työllistetyt, työ- ja koulutuskokeilussa olevat, vuorotteluvapaatyöpaikkaan työllistetyt, työvoimakoulutuksessa olevat, valmennuksissa olevat, työttömyysetuudella omaehtoisesti opiskelevat sekä kuntouttavassa työtoiminnassa olevat.

Tavoitteena on ennaltaehkäistä ja puuttua työttömyyden syihin jo varhaisessa vaiheessa monialaisen toimijaverkoston voimin. Kaikki yli 300 päivää työttömänä olleet henkilöt tavataan ja heille tehdään yksilöllinen työllistymissuunnitelma. Myös laki työllistymistä edistävästä monialaisesta yhteispalvelusta on astunut voimaan, ja Päijät-Hämeen alueella TYP toiminta on käynnistynyt. Työllistymistä edistävä monialainen yhteispalvelu – TYP on TE-toimiston, kunnan ja Kelan yhteistä toimintaa, jonka avulla edistetään työnhakijan työllistymistä ja/tai parannetaan hänen työllistymisedellytyksiään.

Aikuisliikuntahanke

Vuoden 2015 alusta käynnistyi kolmivuotinen terveystoiminnan aikuisliikuntahanke. Sen avulla pyritään vähän liikkuvia aikuisia ottamaan vastuuta omasta terveydentilastaan. Hankkeeseen kuuluu liikuntaneuvonta, matalan kynnyksen liikuntaryhmät ja kuntorempakurssit, joille ilmoittautui kolme kertaa enemmän osallistujia, kuin mitä kurssille mahtui. Hanketta jatketaan vuonna 2017 kahden ensimmäisen vuoden kokemusten perusteella.

Savuton Kärkölä

Kunnan omia vapaaehtoisia toimia terveyden edistämiseksi on mm. valtuuston päättämä Savuton Kärkölä. Tupakointi on kielletty lain perusteella koulujen ja päiväkodin kiinteistöissä ja piha-alueilla. Valtuusto on tämän lisäksi päättänyt, että Kärkölan kunta on savuton

työpaikka, joten kunnan työntekijät eivät tupakoi työaikana. Alue, jolla on Opintien koulu, terveysasema, nuorisotalo, kirjasto, urheilukenttä, kunnanvirasto ja Oivan työpaja on myös savuton. Tupakoinnin vähentämiseen on kiinnitetty valtakunnallisesti erityistä huomiota. Savuttomuuden lisäämiseen panostetaan siten myös jatkossa.

Sosiaali- ja terveystyöpalvelut yhteensä

	TP 2015	TA 2016	TA ehd. 2017	TA 2017	Muut %	TS2018	TS2019
TOIMINTATUOTOT	231 213	268 900	40 400	40 400	-85,0	40 800	41 200
TOIMINTAKULUT	16 173 502	16 463 810	16 150 750	16 150 750	-1,9	16 318 760	16 402 750
TOIMINTAKATE	-15 942 290	-16 194 910	-16 110 350	-16 110 350	-0,5	-16 277 960	-16 361 550
POISTOT	0	0	0	0	0,0	0	0
TILIK.TULOS	-15 942 290	-16 194 910	-16 110 350	-16 110 350	-0,5	-16 277 960	-16 361 550

Maaseututoimi

	TP 2015	TA 2016	TA ehd. 2017	TA 2017	Muut %	TS2018	TS2019
TOIMINTATUOTOT	80 659	66 100	72 400	72 400	9,5	73 120	73 850
TOIMINTAKULUT	118 705	112 110	110 100	110 100	-1,8	111 200	112 300
TOIMINTAKATE	-38 046	-46 010	-37 700	-37 700	-18,1	-38 080	-38 450
POISTOT	0	0	0	0	0,0	0	0
TILIK.TULOS	-38 046	-46 010	-37 700	-37 700	-18,1	-38 080	-38 450

Palvelusuunnitelman kuvaus

Maaseututoimi vastaa maaseutualueiden kehittämisestä ja kunnan maa- ja metsätilojen hoitamisesta. Maataloushallinnon viranomaistehtävistä vastaa Asikkalan kunnan hoitama maataloushallinnon yhteistoiminta-alue. Kärkölan kunnan palveluksessa on maaseutusihiteeri, jonka viranomaispalveluja kunta myy Asikkalan kunnalle.

Seuraavassa taulukossa esitetään maataloushallinnon suoritetietoja Kärkölan kunnan osalta.

	Ta2014	Ta2015	Ta2016	Ta2017
Tukitilat	158	154	146	142
Maksetut tuet, milj. euroa	5,87	5,71	5,40	5,40

Kunta omistaa metsätalousmaata 154 ha. Viljelyskäytössä on 26,5 ha peltoa.

Pelastustoimi

	TP 2015	TA 2016	TA ehd. 2017	TA 2017	Muut %	TS2018	TS2019
TOIMINTATUOTOT	0	0	0	0	0,0	0	0
TOIMINTAKULUT	422 074	437 050	376 190	376 190	-13,9	400 000	400 000

TOIMINTAKATE	-422 074	-437 050	-376 190	-376 190	-13,9	-400 000	-400 000
POISTOT	0	0	0	0	0,0	0	0
TILIK.TULOS	-422 074	-437 050	-376 190	-376 190	-13,9	-400 000	-400 000

Palvelusuunnitelman kuvaus

Pelastustoimi käsittää yleisen onnettomuuksien ehkäisyn, valistuksen ja neuvonnan, varsinaisen sammutus- ja pelastustoiminnan, väestönsuojelun sekä öljyvahinkojen torjunnan.

Pelastustoimesta ja öljyvahinkojen torjunnasta vastaa Päijät-Hämeen pelastuslaitos. Väestönsuojelusta vastaa kunta.

Vuoden 2017 määrärahassa on huomioitu Päijät-Hämeen pelastuslaitoksen edellisten vuosien ylijäämien palautus kunnille.

Sivistyspalvelut

Palvelusuunnitelman kuvaus

Kärkölän kunta tuottaa itse sivistystoimen palvelut lukuun ottamatta joitakin esi- ja perusopetuksen vaativan erityisen tuen palveluja, jotka se ostaa naapurikunnilta.

Sivistystoimen palveluilla tuetaan ja annetaan laaja-alaista ja monipuolista hoitoa, kasvatusta ja opetusta lapsille ja nuorille. Lisäksi tarjotaan vapaa-aikatoimen palveluja kuntalaisille sekä luodaan edellytyksiä sosiaaliselle kasvulle ja yhteistyössä toimimiselle. Sivistyspalvelut huolehtivat laadukkaasti varhaiskasvatuksen, yleissivistävän koulutuksen, muiden kasvatus- ja opetuspalveluiden sekä vapaa-aikapalvelujen järjestämisestä lainsäädännön edellyttämällä tavalla.

Sivistystoimen hallinto

	TP 2015	TA 2016	TA ehd. 2017	TA 2017	Muut %	TS2018	TS2019
TOIMINTATUOTOT	0	0	0	0	0,0	0	0
TOIMINTAKULUT	89 285	49 020	33 150	33 150	-32,4	33 500	33 830
TOIMINTAKATE	-89 285	-49 020	-33 150	-33 150	-32,4	-33 500	-33 830
POISTOT	0	0	0	0	0,0	0	0
TILIKAUDEN TULOS	-89 285	-49 020	-33 150	-33 150	-32,4	-33 500	-33 830

Sivistystoimen organisointi on pääpiirteissään seuraava:

Kunnanhallitus toimii kasvatus- ja opetustoimen monijäsenenä toimielimenä. Toimielimen asiat kunnanhallitukselle valmistelee rehtori-sivistysjohtaja.

Sivistystoimikunta toimii lautakuntaan rinnastettavana muun sivistystoimen (vapaa-aikatoimi laajasti ymmärrettynä) monijäsenenä toimielimenä. Sivistystoimikunnalla on mm. budjetti- ja kehittämisvastuu omasta toimialastaan. Kirjastotoimesta sivistystoimikunta vastaa ainoastaan osittain, koska kirjasto on edelleen yhteinen Hollolan kunnan kanssa. Kehittämisvastuu kirjaston toiminnasta on kuitenkin sivistystoimikunnalla.

Hollolan sivistyslautakunnalla on edelleen hallinnollinen vastuu Kärkölan kirjastosta. Kirjaston johtajan palvelut sekä atk-palvelut ostetaan Hollolasta ja aineisto on yhteistä.

Palvelusuunnitelman kuvaus

Hallinnon tehtävänä on mahdollistaa ja tukea sivistystoimialan palveluiden tuottaminen. Yleishyödyllisten yhdistysten avustaminen vuosittain on sivistystoimikunnan tehtävä. Avustusmääräraha 19.000 euroa sisältyy sivistystoimen hallinnon kustannuksiin. Sivistystoimikunnan kokouskulut on huomioitu keskushallinnon toimikuntien ja johtokuntien määrärahoissa.

Kasvatus ja opetus

	TP 2015	TA 2016	TA ehd. 2017	TA 2017	Muut %	TS2018	TS2019
TOIMINTATUOTOT	1 704	287 500	329 450	329 450	14,6	332 750	336 100
TOIMINTAKULUT	7 030 373	7 336 440	6 887 850	6 887 850	-6,1	6 956 730	7 026 300
TOIMINTAKATE	-7 028 670	-7 048 940	-6 558 400	-6 558 400	-7,0	-6 623 980	-6 690 200
POISTOT	0	0	0	0	0,0	0	0
TILIKAUDEN TULOS	-7 028 670	-7 048 940	-6 558 400	-6 558 400	-7,0	-6 623 980	-6 690 200

Kasvatuksen ja opetuksen vastuualueelle kuuluu varhaiskasvatus, yleissivistävä opetus sekä muut kasvatus- ja opetuspalvelut

Varhaiskasvatus

Palvelusuunnitelman kuvaus

Varhaiskasvatuksen tehtäväalueeseen kuuluvat päivähoito ja varhaiskasvatus päiväkodissa sekä perhepäivähoidossa. Lisäksi tehtäväalueeseen kuuluu yksityisen hoidon tuki ja sen kunnallinen lisä ja lasten kotihoidon tuki sekä varhaiskasvatuksen hallinto. Vuorohoitopalvelu tuotetaan yhdessä Hollolan kunnan kanssa.

Päivähoidon tehtävänä on tarjota lapsiperheille turvallinen hoitomuoto ja näin mahdollistaa vanhempien työssä käyminen ja opiskelu ja edistää lapsen tervettä kasvua, kehitystä ja oppimista.

Varhaiskasvatus on lapsen ja perheen tarpeet huomioon ottavaa tavoitteellista toimintaa, jota toteutetaan kehitykselle ja oppimiselle suotuisassa, turvallisessa ja terveellisessä toimintaympäristössä. Se perustuu kasvatusyhteistyöhön ja yhteisölliseen toimintaan, jossa lapsen huoltajat ja lähiaikuiset tukevat lapsen kasvua ja kehitystä.

Yleissivistävä koulutus

Palvelusuunnitelman kuvaus

Yleissivistävän koulutuksen tavoitteena on monipuolisen ja laaja-alaisen sivistyksen antaminen oppilaille. Päämääränä on, että jokainen oppivelvollisuuden suorittanut nuori saavuttaa perusopetuksen päättötodistuksen. Tiedon ja osaamisen rinnalla opetus- ja kasvatustehtävä edistää kasvavan lapsen ja nuoren elämänhallintaa ja vuorovaikutustaitoja sekä arvopohjan ja tunne-elämän kehittymistä sekä syrjäytymisen ehkäisyä sekä kasvattaa ottamaan vastuun ympäristöstään kansainvälistyvässä maailmassa.

Palvelu sisältää perusopetuksen ja oppilashuollon.

Muut kasvatus- ja opetuspalvelut

Palvelusuunnitelman kuvaus

Palvelu luo edellytykset kuntalaisten osallistumiselle vapaan sivistystyön palveluihin.

Palvelu sisältää ostopalvelujen ja kuntaosuuksien korvaukset Lahden kaupungin hallinnoimalle Wellamo-opistolle, yliopistokeskuksen Kärkölän kuntaosuuden sekä musiikkiopetusta järjestäville tahoille (Concis Lahden konservatorio, Lahden Musiikkiopisto) maksettavat korvaukset.

Vapaa-aikatoimi

	TP 2015	TA 2016	TA ehd. 2017	TA 2017	Muut %	TS2018	TS2019
TOIMINTATUOTOT	36 933	61 700	78 760	78 760	27,6	79 550	80 350
TOIMINTAKULUT	715 975	872 160	862 230	862 230	-1,1	870 850	879 560
TOIMINTAKATE	-679 042	-810 460	-783 470	-783 470	-3,3	-791 300	-799 210
POISTOT	0	0	0	0	0,0	0	0
TILIKAUDEN TULOS	-679 042	-810 460	-783 470	-783 470	-3,3	-791 300	-799 210

Vapaa-aikatoimen vastuualue sisältää kirjastotoimen, kulttuuritoimen, nuorisotoimen ja liikuntatoimen. Toiminnoissa otetaan huomioon vahvasti kuntalaisten terveyden ja hyvinvoinnin edistämisen näkökulma. Vapaa-aikatoimesta vastaa sivistystoimikunta.

Seuraavassa taulukossa on eritelty vapaa-aikatoimen kustannukset toiminnoittain.

	TP 2015	TA 2016	TA 2017
Kirjastopalvelut	-185 348	-215 250	-196 560
Kulttuuripalvelut	-44 080	-47 900	-48 080
Nuorisopalvelut	-138 853	-164 800	-162 690
Liikuntapalvelut	-310 759	-382 510	-376 140
	-679 040	-810 460	-783 470

Kirjastopalvelut

Palvelusuunnitelman kuvaus

Kirjaston tehtävä on vastata ensisijaisesti kärköläläisten tiedon, itsensä kehittämisen ja virkistymisen tarpeisiin kehittämällä kirjastoa monipuolisena ja kaikkien tavoitettavissa olevana palveluverkostona. Palvelut tuotetaan yhdessä Hollolan kunnan kanssa.

Hollolan kirjaston osana Kärkölän kirjasto on mukana seudullisen kirjastoyhteistyön kehittämisessä. Tähän liittyy myös työyhteisön osaaminen, uudistuminen ja koulutus. Palvelujen kustannustehokkuus nähdään osana talouden ja resurssien hallintaa.

Kulttuuripalvelut

Palvelusuunnitelman kuvaus

Kulttuuritoimi tukee kunnassa harjoitettavaa kulttuuritoimintaa, vaalii kotiseutuperinnettä ja järjestää kulttuuritapahtumia yhteistyössä kolmannen sektorin kanssa.

Huovilan puistolla on merkittävä asema Kärkölän kulttuuritoimessa ja matkailukohteena. Puistossa järjestetään kesäisin erilaisia tapahtumia ja näyttelyitä kaikenikäisille. Kesäkuun toisena sunnuntaina vietetään Kärkölä-päivää ja syyskuun viimeisenä perjantaina on Valon ja musiikin ilta.

Sivistystoimikunnalla on vastuu tapahtumien järjestämisessä. Tarkoitus on, että kolmas sektori ja vapaaehtoiset kuntalaiset ovat aktiivisesti mukana tapahtumien ideoinnissa ja käytännön järjestelyissä.

Vuonna 2017 juhlietaan Suomen 100-vuotista itsenäisyyttä ja Kärkölän kunnan perustamisesta tulee 150 vuotta. Juhlatapahtumien suunnittelu aloitettiin vuonna 2016.

Kulttuuriavustukset yhdistyksille jakaa sivistystoimikunta. Se päättää myös vuosittain kunnan kulttuuripalkinnon saajasta.

Nuorisopalvelut

Palvelusuunnitelman kuvaus

Nuorisotyötä toteutetaan yhteistyössä eri sidosryhmien kanssa. Tehtävänä on edistää lasten ja nuorten hyvinvointia.

Tavoitteina ovat monipuoliset ennaltaehkäisevät nuorisotyönmuodot, nuorisotakuun edistäminen sekä nuorten osallisuuden vahvistaminen.

Nuorisotoimen kustannuksiin sisältyy Etsivä nuorisotyö -hanke.

Nuorisojärjestöjen avustukset jakaa sivistystoimikunta.

Liikuntapalvelut

Palvelusuunnitelman kuvaus

Liikuntatoimen tehtävänä on luoda edellytyksiä kansalaisten liikunnalle kehittämällä paikallista ja alueellista yhteistyötä sekä terveyttä edistävää liikuntaa, tukemalla kolmannen sektorin toimintaa, tarjoamalla liikuntapaikkoja sekä järjestämällä liikuntaa ottaen huomioon erityisryhmät.

Liikuntatoimen palveluksessa on kaksi työntekijää. He työskentelevät uimahallilla.

Erityisenä painopistealueena on terveystoiminta. Sitä järjestetään yhteistyössä Päijät-Hämeen Liikunta ja Urheilu ry:n kanssa. Yhteistyössä Peruspalvelukeskus Oivan kanssa on käyttöön otettu liikkumislähetekäytäntö.

Lääkärit ja terveydenhoitajat kirjoittavat asiakkaalle lääkeresepin sijaan lähetteen kunnan järjestämään liikuntaneuvontaan.

Terveysliikunnan tavoitteena on vähentää terveydenhuoltomenoja. Sen avulla asiakasta pyritään vastuuttamaan enemmän omasta terveydentilastaan. Tulevaisuuden uhkakuvana on esimerkiksi 2-tyyppin diabeteksen lisääntyminen. Se on elintapasairaus, joka aiheuttaa yhteiskunnalle huomattavia kustannuksia ja on ehkäistävissä elämäntapaa muuttamalla.

Kuntalaisten aktiivisuutta liikkumiseen tai liikunnanjärjestämiseen palkitaan vuosittain Kunnan kuntalainen -palkinnolla.

Liikuntaseurojen avustukset jakaa sivistystoimikunta.

Sivistystoimi yhteensä

	TP 2015	TA 2016	TA ehd. 2017	TA 2017	Muut %	TS2018	TS2019
TOIMINTATUOTOT	38 637	349 200	408 210	408 210	16,9	412 300	416 450
TOIMINTAKULUT	7 835 634	8 257 620	7 783 230	7 783 230	-5,7	7 861 080	7 939 690
TOIMINTAKATE	-7 796 997	-7 908 420	-7 375 020	-7 375 020	-6,7	-7 448 780	-7 523 240
POISTOT	0	0	0	0	0,0	0	0
TILIKAUDEN TULOS	-7 796 997	-7 908 420	-7 375 020	-7 375 020	-6,7	-7 448 780	-7 523 240

Kunnanhallitus yhteensä

	TP 2015	TA 2016	TA ehd. 2017	TA 2017	Muut %	TS2018	TS2019
TOIMINTATUOTOT	377 683	734 700	546 240	546 240	-25,7	551 220	556 750
TOIMINTAKULUT	25 470 283	26 245 330	25 440 720	25 440 720	-3,1	25 604 640	25 768 340
TOIMINTAKATE	-25 092 600	-25 510 630	-24 894 480	-24 894 480	-2,4	-25 053 420	-25 211 590
POISTOT	11 574	11 570	990	990	-91,4	0	0
TILIK.TULOS	-25 104 174	-25 522 200	-24 895 470	-24 895 470	-2,5	-25 053 420	-25 211 590

Ympäristölautakunta

Ympäristölautakunnan tehtävät ovat lupa- ja valvontatehtäviä. Ympäristölautakunta toimii kunnan ympäristönsuojeluviranomaisena ja ympäristölupaviranomaisena ja kunnan rakennusvalvontaviranomaisena. Rakennusvalvonnan viranhaltijapalvelut ostetaan Lahden kaupungilta.

Kuntastrategian mukaan Kärkölässä on terveellinen, turvallinen ja virikkeellinen asuinympäristö. Ympäristönsuojelun toiminta-ajatuksena on turvata kunnan asukkaille terveellinen, viihtyisä ja virikkeitä antava sekä luonnontaloudellisesti kestävä elinympäristö.

Rakennustarkastus

	TP 2015	TA 2016	TA ehd. 2017	TA 2017	Muut %	TS2018	TS2019
TOIMINTATUOTOT	0	0	0	0	0,0	0	0
TOIMINTAKULUT	28 946	44 810	42 980	42 980	-4,1	43 410	43 840
TOIMINTAKATE	-28 946	-44 810	-42 980	-42 980	-4,1	-43 410	-43 840
POISTOT	0	0	0	0	0,0	0	0
TILIK.TULOS	-28 946	-44 810	-42 980	-42 980	-4,1	-43 410	-43 840

Palvelusuunnitelman kuvaus

Rakennusvalvonta tukee asiakaskeskeisellä neuvonnalla hyvää rakentamiskulttuuria ja edistää rakennushankkeen eteenpäin viemistä ja loppuun saattamista.

Rakennusvalvonta huolehtii lainsäädännössä rakentamiselle ja rakennetulle ympäristölle asetettujen tavoitteiden, kuten kaavoituksen, hyvän kuntakuvan, turvallisuuden, terveellisyyden ja tarkoituksenmukaisuuden vaatimusten sekä yleisen edun huomioon ottamisesta rakentamisessa ja rakennusten käytössä kestävää kehitystä tukevalla tavalla, sekä vastaa rakennushanketietojen tuottamisesta rakennus- ja huoneistorekisteriin.

Kärkölen osalta myönnettävien rakennuslupien määrä on noin 50 lupaa vuodessa.

Ympäristönsuojelu

Palvelusuunnitelman kuvaus

Ympäristönsuojelun toiminta-ajatuksena on turvata kunnan asukkaille terveellinen, viihtyisä ja virikkeitä antava sekä luonnontaloudellisesti kestävä elinympäristö.

Valtuustotason sitova tavoite:

Ajantasaistetaan ympäristönsuojelumääräykset.

Ympäristönsuojelu

	TP 2015	TA 2016	TA ehd. 2017	TA 2017	Muut %	TS2018	TS2019
TOIMINTATUOTOT	40 421	12 000	13 000	13 000	8,3	13 130	13 260
TOIMINTAKULUT	76 215	86 090	80 090	80 090	-7,0	80 890	81 700
TOIMINTAKATE	-35 794	-74 090	-67 090	-67 090	-9,4	-67 760	-68 440
POISTOT	0	0	0	0	0,0	0	0
TILIK.TULOS	-35 794	-74 090	-67 090	-67 090	-9,4	-67 760	-68 440

Ympäristölautakunta yhteensä

	TP 2015	TA 2016	TA ehd. 2017	TA 2017	Muut %	TS2018	TS2019
TOIMINTATUOTOT	40 421	12 000	13 000	13 000	8,3	13 130	13 260
TOIMINTAKULUT	105 161	130 900	123 070	123 070	-6,0	124 300	125 540
TOIMINTAKATE	-64 740	-118 900	-110 070	-110 070	-7,4	-111 170	-112 280
POISTOT	0	0	0	0	0,0	0	0
TILIK.TULOS	-64 740	-118 900	-110 070	-110 070	-7,4	-111 170	-112 280

Tekninen lautakunta

Tuottaa omalla tehtäväalueellaan palveluja siten, että saavutetaan käyttäjien kanssa sovittu laatutaso. Toiminnot ja palvelut tuotetaan järkevästi ja taloudellisesti asiakkaita tasapuolisesti kohdellen.

Vastaa Kärkölen Veden ja oman lämpölaitoksen toiminnasta verkostoineen sekä asemakaava-alueella olevien teiden kunnossapidosta ja rakentamisesta.

Vastaa kunnan kiinteistöjen ja ulko- ja liikunta-alueiden kunnossapidosta ja rakentamisesta.

Vastaa siivous- ja ruokahuollon palvelujen tuottamisesta kunnan muille yksiköille, kuten kouluille, päiväkodille ja vanhainkodille.

Laadituttaa yllä mainittuihin tehtäviin liittyviä suunnitelmia sekä vastaa käytännön maankäytön suunnittelusta.

Vastaa, että henkilöstö on ammattitaitoista ja palvelu- ja yhteistyökykyistä.

Valtuustotason sitova tavoite:

Tekninen lautakunta huolehtii vesihuollosta, kiinteistöistä ja kaavateiden kunnossapidosta siten, että se takaa kuntalaisille terveellisen ja turvallisen asumisympäristön.

Tekninen lautakunta huolehtii siitä, että kiinteistöjen käyttöturvallisuutta parannetaan uusimalla kahden kiinteistön lukitusjärjestelmät.

Tekninen suunnittelu

	TP 2015	TA 2016	TA ehd. 2017	TA 2017	Muut %	TS2018	TS2019
TOIMINTATUOTOT	1 209	0	3 000	3 000		3 030	3 060
TOIMINTAKULUT	133 753	127 050	126 540	126 540	-0,4	127 800	129 080
TOIMINTAKATE	-132 545	-127 050	-123 540	-123 540	-2,8	-124 770	-126 020
POISTOT	0	0	0	0	0,0	0	0
TILIKAUDEN TULOS	-132 545	-127 050	-123 540	-123 540	-2,8	-124 770	-126 020

Palvelusuunnitelman kuvaus

Tulosalue sisältää teknisen lautakunnan, hallinnon ja suunnittelun.

Teknisen toimen ja suunnittelun toimintaperiaate on luoda kestävä kehityksen periaatteita kunnioittaen kuntalaisille vaihtoehtoisia malleja asumiseen ja yrittämiseen sekä tarjota monipuolista tonttitarjontaa. Asemakaavoitus, kiinteistöjen ja kunnallistekniikan suunnittelu tehdään asukkaiden ja asiakkaiden tarpeisiin ja toiveisiin nojautuen huomioimalla suunnittelun edellyttämä vuorovaikutus työntekijä- ja viranomaistahojen kanssa.

Teknisessä suunnittelussa on varattu määrärahaa kaavoitusohjelmassa 2016-17 olevien hankkeiden suorittamiseen.

Teknisen toimen johtava viranhaltija on kunnaninsinööri.

Kiinteistöt

	TP 2015	TA 2016	TA ehd. 2017	TA 2017	Muut %	TS2018	TS2019
TOIMINTATUOTOT	2 950 026	4 540 850	2 966 530	2 966 530	-34,7	2 996 200	3 026 160
TOIMINTAKULUT	1 738 422	1 875 040	2 055 780	2 055 780	9,6	2 076 340	2 097 100
TOIMINTAKATE	1 211 604	2 665 810	910 750	910 750	-65,8	919 860	929 060
POISTOT	471 123	251 260	185 110	185 110	-26,3	185 000	185 000
TILIKAUDEN TULOS	740 481	2 414 550	725 640	725 640	-69,9	734 860	744 060

Palvelusuunnitelman kuvaus

Tulosalue sisältää rakennetut kiinteistöt, Huovilan puiston, muut puistot ja yleiset alueet, matonpesupaikan sekä liikuntapaikat.

Kiinteistöpalvelujen tehtävä on huolehtia kunnan kiinteistöomaisuuden kunnosta oikein mitoitetuilla ja oikea aikaisilla korjauksilla sekä huolehtia siitä, että tilojen käyttäjillä on päivittäin käytössään terveelliset ja turvalliset toimintatilat. Kiinteistöjä kunnan eri toimialojen käytössä on 21 kappaletta ja niiden yhteenlaskettu kerrosala on n. 19.000 m². Kiinteistöjen korjauksiin on varattu määrärahaa mm. Vuokkoharjun koululle vesikattopinnoitteen korjauksiin, kameravalvonnan parantamiseen, Ippola-kodin ulkoseinien maalaukseen, paloaseman- ja virastotalon valvontajärjestelmien päivittämiseen/uusimiseen.

Liikuntapaikkojen turvallisen käytön takaavaa kunnossa pitoa kohdennetaan erityisesti käyttäjien toivomiin ajankohtiin ja uusia liikuntatiloja ja harrastuspaikkoja pyritään kohdentamaan erityisesti toiminnassaan aktiivisille harrastajaryhmille.

Kiinteistötoimen kuluihin on huomioitu uutena kulueränä kiinteistöjen leasingvuokria 222.500 euroa.

Kiinteistötoimen palveluksessa on kaksi kiinteistönhoitajaa ja yksi liikunta-alueista vastaava työntekijä.

Liikenneväylät

	TP 2015	TA 2016	TA ehd. 2017	TA 2017	Muut %	TS2018	TS2019
TOIMINTATUOTOT	0	0	0	0	0,0	0	0
TOIMINTAKULUT	259 078	241 750	242 600	242 600	0,4	245 100	247 550
TOIMINTAKATE	-259 078	-241 750	-242 600	-242 600	0,4	-245 100	-247 550
POISTOT	298 942	301 790	257 650	257 650	-14,6	250 000	250 000
TILIKAUDEN TULOS	-558 020	-543 540	-500 250	-500 250	-8,0	-495 100	-497 550

Palvelusuunnitelman kuvaus

Tulosalue sisältää kaavatiet ja muut tiet sekä alueet. Toiminnan tavoitteena on pitää kunnan kunnossapitovastuun mukaiset tiealueet ympärivuotisesti turvallisessa ja hoidetussa kunnossa. Huomio pyritään erityisesti kohdentamaan jalankulku ja pyöriteiden valaistukseen ja talvihoitoon. Kaavateitä on 39,8 km, joista n. 89 % on päällystettyjä. Toimintakulut sisältävät avustuksen yksityisteiden kunnossapitoon.

Kaavateiden kunnossapidosta vastaa yksi työntekijä.

Kärkölen Vesi

TULOSLASKELMA			
	Tilinpäätös 2015	Talousarvio 2016	Talousarvio 2017
Liikevaihto	835 413,75	920 000,00	960 000,00
Liiketoiminnan muut tuotot	0,00		0,00
Materiaalit ja palvelut			
Aineet, tarvikkeet ja tavarat			
Ostot tilikauden aikana	-104 028,34	-122 400,00	-103 900,00
Palvelujen ostot	-165 592,85	-182 950,00	-184 730,00
Materiaalit ja palvelut	-269 621,19	-305 350,00	-288 630,00
Henkilöstökulut			
Palkat ja palkkiot	-120 548,95	-126 860,00	-133 840,00
Henkilösivukulut			
Eläkekulut	-22 108,41	-23 140,00	-24 150,00
Muut henkilösivukulut	-3 839,38	-6 130,00	-6 460,00
Henkilöstökulut	-146 496,74	-156 130,00	-164 450,00
Poistot ja arvonalentumiset			
Suunnitelman mukaiset poistot	-457 197,27	-422 380,00	-401 490,00
Liiketoiminnan muut kulut	-6 609,80	-12 320,00	-12 220,00
Liikelylijäämä (-alijäämä)	-44 511,25	23 820,00	93 210,00
Rahoitustuotot ja -kulut			
Muut rahoitustuotot	1 177,12		2 850,00
Muille maksetut korkokulut	-48 551,78		-62 000,00
Korvaus peruspääomasta	-36 869,23		-53 750,00
Muut rahoituskulut	-28 172,12		
Rahoitustuotot ja -kulut	-112 416,01		-112 900,00
Alijäämä enn.satunn.eriä	-156 927,26		-19 690,00
Tilikauden alijäämä	-156 927,26		-19 690,00

Palvelusuunnitelman kuvaus

Kärkölen Vesi on kunnan muusta toiminnasta kirjanpidollisesti eriytetty taseyksikkö.

Kärkölen Vedellä on 1311 kiinteistöä asiakkaina talousvesipuolella ja 916 taloutta jätevesipuolella. Lisäksi asiakkaina on paikallista teollisuutta ja muuta palvelutoimintaa. Vesilaitoksella käsitellään ja

pumpataan verkostoon puhdasta pohjavettä 251.900 m³. Jätevettä vastaanotetaan puhdistamolle 307.800 m³.

Talousveden kulutuksen arvioidaan laskevan edelleen ja viemäriverkoston laskutettavan jätevesivesimäärän arvioidaan nousevan uusien liittymien myötä noin kolme prosenttia.

Vesilaitoksen toimintaa ohjaa pyrkimys hyvään asiakaspalveluun ja asiakastyytyväisyyteen sekä tarve turvata kuntalaisten perusoikeuksiin kuuluva häiriötön puhtaan juomaveden saanti kaikissa tilanteissa.

Kärkölen Veden teknisestä toiminnasta huolehtii kaksi työntekijää.

Sisäinen palvelutuotanto

	TP 2015	TA 2016	TA ehd. 2017	TA 2017	Muut %	TS2018	TS2019
TOIMINTATUOTOT	1 413 542	1 377 170	1 145 520	1 145 520	-16,8	1 157 000	1 168 570
TOIMINTAKULUT	1 322 974	1 359 640	1 120 450	1 120 450	-17,6	1 131 650	1 143 000
TOIMINTAKATE	90 568	17 530	25 070	25 070	43,0	25 350	25 570
POISTOT	65 150	60 350	50 600	50 600	-16,2	50 000	50 000
TILIKAUDEN TULOS	25 418	-42 820	-25 530	-25 530	-40,4	-24 650	-24 430

Palvelusuunnitelman kuvaus

Tulosalue sisältää konekeskuksen, lämpölaitoksen sekä siivous- ja ruokahuollon.

Konekeskus

Konekeskuksen kalustoa pyritään käyttämään tehokkaasti ja kaluston huolto ja uusiminen tehdään suunnitelmallisesti.

Lämpölaitos

Vuokkoharjun lämpölaitoksesta toimitetaan lämpöä käyttäjille riittävästi ja laitoksen oikealla käytöllä ja huolloilla varmistetaan edullinen, häiriötön ja ympäristöystävällinen lämmöntuotanto.

Ruokapalvelut

Kärkölen kunnan ruokapalveluja tuotetaan kolmessa valmistuskeittiössä. Opintien ja Vuokkoharjun keittiöissä valmistetaan koulupäivinä yhteensä noin 650 lounasta ja lisäksi aamu- ja välipalat varhaiskasvatukseen

Kototien keittiö palvelee vanhainkodin asukkaita, joita on arvioitu olevan 21 (v. 2016 asukkaita oli 42). Heille tarjotaan kaikki päivän ateriat kaikkina viikon päivinä. Lisäksi valmistetaan ateriapalveluun 25 - 50 annosta viitenä päivänä viikossa. Kototien keittiö siirtynee v. 2017 aikana hyvinvointikuntayhtymälle ja siksi sen budjetti v. 2017 on laskettu vain puolelle vuodelle.

Kaikki keittiöt tarjoavat henkilökunnalle mahdollisuuden työpaikkalounaaseen.

Vuoden 2017 tuotannoksi on arvioitu noin 183 000 suoritetta (1 suorite = lounaat ja muut ateriat lounaiksi muutettuna).

Toiminnan lähtökohtana on tuottaa laadukkaita ja kustannustehokkaita ruokapalveluja mm. koulujen oppilaille, päiväkotilapsille, vanhuksille (vanhainkoti, ja kotipalvelu) sekä henkilöstölle. Laadukkaalla ruokapalvelulla on suuri merkitys päiväkotilasten, koululaisten ja vanhusten terveyteen ja hyvinvointiin.

Ruokapalvelun kustannuksista yli puolet on henkilöstökuluja. Elintarvikkeiden osuus on alle 30 % ja sisäiset vuokrat vievät 9%.

Ruokahuolto työllistää alkuvuodesta 12 työntekijää, joista osa-aikaisia 4. Palvelupäällikön työajasta noin puolet kuluu ruokapalvelun tehtävissä.

Siivouspalvelut

Siivottavaa pinta-alaa on noin 13 000 m². Siivottavia kohteita ovat koulukiinteistöt, uimahalli, päiväkoti, palolaitos, kirjasto, nuorisotalo ja kunnanvirasto.

Puhtaanapitotyötä tekee 9 työntekijää, joista kaksi on osa-aikaisia. Lisäksi siivoustyötä tekee yksi oppisopimusopiskelija ja yksi avotyöntekijä. Palvelupäällikön työpanoksesta lasketaan puolet siivouspalveluun.

Siivouspalvelun kustannuksista suurin osan eli 90 % muodostuu henkilöstökuluista. Aineisiin ja tarvikkeisiin menee noin 4 %.

Tekninen lautakunta yhteensä

	TP 2015	TA 2016	TA ehd. 2017	TA 2017	Muut %	TS2018	TS2019
TOIMINTATUOTOT	5 200 191	6 838 020	5 075 050	5 075 050	-25,8	5 125 830	5 177 090
TOIMINTAKULUT	3 876 956	4 077 280	4 010 670	4 010 670	-1,6	4 050 890	4 091 430
TOIMINTAKATE	1 323 235	2 760 740	1 064 380	1 064 380	-61,4	1 074 940	1 085 660
POISTOT	1 292 412	1 035 780	894 850	894 850	-13,6	885 000	885 000
TILIKAUDEN TULOS	30 823	1 724 960	169 530	169 530	-90,2	189 940	200 660

Käyttötalous yhteensä

	TP2015	TA2016	TA ehd. 2017	TA2017	Muut %	TS2018	TS2019
TOIMINTATUOTOT	5 626 081	11 249 520	5 641 790	5 641 790	-49,8	5 697 680	5 754 600
TOIMINTAKULUT	29 466 308	30 466 080	29 598 610	29 598 610	-2,8	29 799 330	30 004 930
TOIMINTAKATE	-23 840 227	-19 216 560	-23 956 820	-23 956 820	24,7	-24 101 650	-24 250 330
POISTOT	1 303 985	1 047 350	895 840	895 840	-14,5	885 000	885 000
TILIKAUDEN TULOS	-25 144 212	-20 263 910	-24 852 660	-24 852 660	22,6	-24 986 650	-25 135 330

#

5. Tuloslaskelma

KÄRKÖLÄN KUNTA TULOSLASKELMA							
	TP 2015	TA+LTA 2016	TA 2017	Muutos	Muut%	TA 2018	TA 2019
Toimintatuotot	5 626 008	11 249 520	5 641 790	-5 607 730	-49,8	5 697 680	5 754 600
Myyntituotot	2 401 188	2 417 170	2 295 060	-122 110	-5,1		
Maksutuotot	60 199	275 900	302 760	26 860	9,7		
Tuet ja avustukset	254 965	354 900	75 000	-279 900	-78,9		
Muut tuotot	2 909 656	8 201 550	2 968 970	-5 232 580	-63,8		
Valmistus omaan käyttöön	75						
Toimintakulut	-29 466 308	-30 466 080	-29 598 610	867 470	-2,8	-29 799 330	-30 004 930
Palkat ja palkkiot	-1 485 490	-4 717 620	-4 360 140	357 480	-7,6		
Henkilösivukulut							
Eläkekulut	-711 712	-1 402 250	-1 179 950	222 300	-15,9		
Muut henkilösivukulut	-45 289	-224 350	-206 220	18 130	-8,1		
Palvelujen ostot	-24 999 715	-19 484 890	-19 174 850	310 040	-1,6		
Aineet, tarvikkeet ja tavarat	-1 114 508	-1 371 530	-1 272 090	99 440	-7,3		
Avustukset	-291 360	-701 000	-628 800	72 200	-10,3		
Muut kulut	-818 233	-2 564 440	-2 776 560	-212 120	8,3		
Toimintakate	-23 840 225	-19 216 560	-23 956 820	-4 740 260	24,7	-24 101 650	-24 250 330
Verotulot	16 170 433	16 130 000	15 852 000	-278 000	-1,7	15 960 000	16 333 000
Valtionosuudet	7 953 898	8 360 500	8 258 160	-102 340	-1,2	8 413 000	8 413 000
Rahoitustuotot ja -kulut							
Korkotuotot	16 313	60 000	40 000	-20 000	-33,3	40 000	40 000
Muut rahoitustuotot	53 919	62 000	68 600	6 600	10,6	68 600	68 600
Korkokulut	-95 719	-140 000	-132 350	7 650	-5,5	-132 350	-132 350
Muut rahoituskulut	-112 077	-100 000	-53 750	46 250	-46,3	-53 750	-53 750
Rahoitustuotot ja -kulut yht.	-137 563	-118 000	-77 500	40 500	-34,3	-77 500	-77 500
Vuosikate	146 543	5 155 940	75 840	-5 080 100	-98,5	193 850	418 170
Poistot ja arvonalentumiset				0			
Suunnitelman mukaiset poistot	-1 303 986	-1 047 350	-895 840	151 510	-14,5	-885 500	-885 500
Tilikauden tulos	-1 157 443	4 108 590	-820 000	-4 928 590	-120,0	-691 650	-467 330
Tilikauden ylijäämä (alijäämä)	-1 157 443	4 108 590	-820 000	-4 928 590	-120,0	-691 650	-467 330

#

6. Investointiosa

Rakentamishjelma 2017 – 2021 investointien perustelut

Maan hankinta ja myynti

Tuloarvio myytävistä tonteista.

Huovilan saunarakennuksen kunnostaminen

Huovilan tiilirakenteisen saunarakennuksen ulkoseinien ja perustusten kunnostaminen.

Keittiöiden kalustus

Opintien koulun keittiön pesutiloja ja kalustusta muutetaan vuonna 2018 vastaamaan paremmin nykyistä käyttöä ja oppilasmäärää.

Kaavateiden päällystäminen Järvelä

Ohjelmassa olevia kaavateitä ei päällystetä säästöohjelman vuoksi 2017 – 2018. Päällystämistä jatketaan päällystämishojelman mukaisesti 2019.

Kaavateiden valaistus

Elohopeahöyryvalaisimia ei uusita säästöohjelman vuoksi 2017 – 2018. Uusimista jatketaan 2019. Elohopeahöyryvalojen kunnossapitoa jatketaan niin kauan kuin varastossa olevat polttimot riittävät.

Kaavateiden rakentaminen ja korjaus

Kaavateiden korjauksia jatketaan 2019

Vesi- ja viemäriverkoston saneeraus

Vesi- ja viemäriverkoston korjataan Järvelässä ja runkoviemäriä pinnoitetaan Suomen ja Kivisojan asuntoalueilla.

Vesi- ja viemäri liittymien rakentaminen

Liittymiä rakennetaan hyväksytyllä toiminta-alueella oleviin kiinteistöihin.

Nummenkulmantien viemärointi

Rakennetaan Nummenkulmantien alueelle paineviemäriverkosto ja pienpumppaamot noin kymmeneen kiinteistöön. Hankkeelle on saatu Ely-keskuksen vesihuoltoavustusta 25 000 euroa.

Jätevedenpuhdistamon saneeraus

Puhdistamon saneeraussuunnittelu aloitetaan 2017 ja toteutus pyritään tekemään vuosina 2018 – 2019.

Levijärven pumppaamon saneeraus

Uusitaan vanhentunut ja huonokuntoinen linjapumppaamo.

Jäänhoitokoneen hankinta

Teknisen toimen käyttöön hankitaan 2018 luistelujäiden hoitoa varten uusi jäänhoitokone vanhentuneen huonokuntoisen koneen tilalle

RAKENTAMISOHJELMA vv. 2017 - 2021						
	1 000 €	2017	2018	2019	2020	2021
Kunnanhallitus						
Maanmyynti		10	10	10	10	10
Kunnanhallitus, menot yhteensä						
Kunnanhallitus, tulot yhteensä		10	10	10	10	10
Kiinteistöt						
Opintien keittiön pesulinjaston saneeraus			45			
Vuokkoharjun koulun saneeraus			50	600	600	
Huovilan saunarakennuksen kunnostus		30				
Kiinteistöt, menot yhteensä		30	95	600	600	0
Kiinteistöt, tulot yhteensä						
Liikenneväylät						
Kaavateiden päällystys Järvelä				150	150	150
Kaavateiden valaistus				70	70	70
Kaavateiden rakent. ja korjaus				120	120	120
Liikenneväylät, menot yhteensä		0	0	340	340	340
Vesi- ja viemärihankkeet						
Vesi- ja viem.verkoston saneeraus		50	50	180	180	180
Vesi- ja viem.liittymien rakentaminen		30	30	30	30	30
Nummenkulman alueen viemärointi		95				
Jätevedenpuhdistamon saneeraus		170	1400	1400		
Levijärven jv-pumppaamon saneeraus		35				
Vesihuoltoavustus Nummenkulman alueen viemärointi		25				
Vesi- ja viem.laitos, menot yhteensä		380	1480	1610	210	210
Vesi- ja viem.laitos tulot yhteensä		25				
Sisäinen palvelutoiminta						
Jäänhoitokoneen hankinta			25			
Sisäinen palvelutoiminta, menot yhteensä			25			
Investointimenot yhteensä		410	1600	2550	1150	550
Investointitulot yhteensä		35	10	10	10	10
Nettomenot yhteensä		375	1590	2540	1140	540

7. Rahoitusosa

TALOUSARVION RAHOITUSOSA	TP 2015	TA+LTA 2016	TA 2017	TS2018	TS2019
Toiminnan rahavirta					
Vuosikate	146 543	5 155 940	75 840	193 850	418 170
Satunnaiset erät					
Tulorahoituksen korjaukset	8 723	-5 084 800	0	0	0
Investointien rahavirta					
Käyttöomaisuusinvestoinnit	-1 955 036	-2 001 000	-410 000	-1 600 000	-2 550 000
Rahoitusosuudet investointimenoihin	378 000	15 600	25 000		
Pysyvien vastaavien hyödykkeiden luovutustulot	4 849	6 374 800	10 000	10 000	10 000
Toiminnan ja investointien rahavirta	-1 416 921	4 460 540	-299 160	-1 396 150	-2 121 830
Rahoituksen rahavirta					
Antolainauksen muutokset					
Antolainasaamisten lisäykset	-3 552 000		0	0	0
Antolainasaamisten vähennykset	3 750 650	526 200	198 500	198 500	198 500
Lainakannan muutokset					
Pitkäaikaisten lainojen lisäykset			700 660	1 797 650	2 523 330
Pitkäaikaisten lainojen vähennykset	-598 256	-600 000	-600 000	-600 000	-600 000
Lyhytaikaisten lainojen muutokset	2 500 000	-4 386 740			
Oman pääoman muutokset					
Muut maksuvalmiuden muutokset	-324 285	0			0
Vaikutus maksuvalmiuteen	1 776 109	0	0	0	0
Rahavarat 1.1.	751 603				
Rahavarat 31.12.	1 110 791				
Rahavarojen muutos	-359 188				

8. Talousarvion sitovuustasot

TALOUSARVION MÄÄRÄRAHOJEN JA TULOARVIOIDEN YHTEENVETO		
	Määrärahat	Tuloarviot
Käyttötalous		
Toimielin		
Keskusvaalilautakunta	12 280	7 500
Tarkastuslautakunta	11 870	
Kunnanhallitus	25 440 720	546 240
Ympäristölautakunta	123 070	13 000
Tekninen lautakunta	4 010 670	5 075 050
Tuloslaskelmaosa		
Verotulot		15 852 000
Valtionosuudet		8 258 160
Korkotulot		40 000
Korkomenot	132 350	
Muut rahoitustulot		68 600
Muut rahoitusmenot	53 750	
Investointiosa		
Toimielin		
Kunnanhallitus		
Maanmyynti		10 000
Tekninen lautakunta		
Huovilan saunarakennuksen kunnostus	30 000	
Vesi- ja viemäriverkoston saneeraus	50 000	
Vesi- ja viemäri liittymien rakentaminen	30 000	
Nummenkulmantien viemärointi	95 000	
Vesihuoltoavustus Nummenkulmantie		25 000
Jätevedenpuhdistamon saneeraus	170 000	
Levijärven jv-pumppaamon saneeraus	35 000	
Rahoitusosa		
Antolainauksen muutokset		
Antolainauksen lisäykset		
Antolainauksen vähennykset		198 500
Lainakannan muutokset		
Pitkäaikaisten lainojen lisäys		
Pitkäaikaisten lainojen vähennys	600 000	700660
Lyhytaikaisten lainojen muutokset		
Vaikutus maksuvalmiuteen		
	0	0
Talousarvion loppusumma	30 794 710	30 794 710

TALOUSSUUNNITELMA VUOSILLE 2017-2020						
	21,75	21,75	21,75	21,75	21,75	21,75
	TP2015	TPE2016	TA2017	TS2018	TS2019	TS2020
tulovero%	21,75	21,75	21,75	21,75	21,75	21,75
Toimintatuotot	5 626	11 250	5 642	5 698	5 755	5 813
Toimintakulut	29 466	30 466	29 599	29 799	30 004	30 304
TOIMINTAKATE	-23 840	-19 216	-23 957	-24 101	-24 249	-24 491
toimintakatteen kasvu%		-19,4	24,7	0,6	0,6	1,0
Kunnallisverot	14 315	14 381	14 020	14 100	14 440	14 650
Yhteisöverot	627	512	637	665	698	698
Kiinteistöverot	1 228	1 237	1 195	1 195	1 195	1 195
Verotulot	16 170	16 130	15 852	15 960	16 333	16 543
verotulojen kasvu %		-0,2	-1,7	0,7	2,3	1,3
Valtionosuudet	7 954	8 360	8 258	8 413	8 413	8 413
		5,1	-1,2	1,9	0,0	0,0
Korkotuotot	16	60	40	40	40	40
Muut rahoitustuotot	54	62	69	69	69	69
Korkokulut	96	140	132	132	132	132
Muut rahoituskulut	112	100	54	54	54	54
VUOSIKATE	146	5 156	76	195	420	388
Poistot	1 304	1 047	896	886	886	950
Satunnaiset erät						
Ylijäämä/alijäämä	-1 158	4 109	-820	-691	-466	-562
Kumulatiivinen ylij/alij.	-1 457	2 652	1 832	1 141	675	113
Kumulatiivinen ylij/alij./asukas	-316	575	397	248	146	24
Konserni:						
Kumulatiivinen ylij/alij.	-4 440	-331	-1 151	-1 842	-2 308	-2 870
Kumulatiivinen ylij/alij./asukas	-963	-72	-250	-400	-502	-624
RAHOITUSLASKELMA						
Tulorahoitus						
Vuosikate	146	5 156	76	195	420	388
Satunnaiset erät						
Tulorahoituksen korjauserät	9	-5085	0	0	0	0
Investoinnit						
Käyttöomaisuusinvestoinnit	-1 955	-2001	-410	-1 600	-2 550	-1 550
Rahoitusos. investointimenoihin	378	16	25			
Käyttöomaisuuden myyntitulot	5	6 375	10	10	10	10
Varsin. toiminta ja invest. netto	-1 417	4 461	-299	-1 395	-2 120	-1 152
Rahoitustoiminnan kassavirta						
Antolainauksen muutokset						
Antolainasaamisten lisäykset	-3 552		0	0		
Antolainasaamisten vähennykset	3 751	526	199	199	199	199
Lainakannan muutokset						
Nettolainan otto	-598	-600	100	1196	1921	953
Lyhytaikaisten lainojen muutokset	2 500	-4387				
Oman pääoman muutokset						
Muut maksuvalmiuden muutokset	-324					
Rahoitustoiminta, netto	1 777	-4 461	299	1 395	2 120	1 152
Lainakanta, 1.000 eur	16087	11100	11200	12396	14317	15270
Lainakanta eur /asukas	3 490	2 408	2 435	2 695	3 112	3 320